

## LA HUMANIZACIÓN DEL SERVICIO A TRAVÉS DE LA CREACIÓN DE UN ESPACIO FÍSICO PARA EL PRÉSTAMO DE PRÓTESIS . MÁS ALLÁ DEL RECURSO

Natalia Bautista de la Fuente, Ana Isabel Gonzalez Marquez, Vanesa Jorge Martín  
Asociación Española Contra el Cáncer en Madrid.  
natalia.bautista@contraelcancer.es

### Diseño humanizado

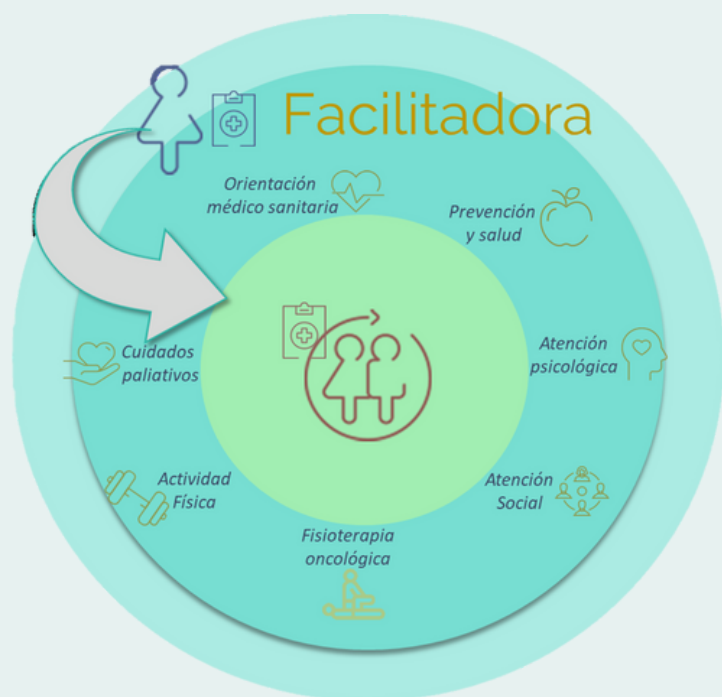
La Asociación Española Contra el Cáncer ha diseñado sus espacios con el objetivo de realizar una acogida e intervención profesional mediante:

- Calidez: escucha activa y desahogo emocional.
- Entorno seguro: tanto presencial como en entorno digital.
- Profesionalidad: con servicios especializados.
- Confidencialidad: todos los entornos garantizan la privacidad del paciente.

### Accesibilidad en vulnerabilidad social

La sede de Madrid de la Asociación Española Contra el Cáncer realiza sus intervenciones profesionales desde el modelo centrado en la persona, facilitando el acceso a servicios especializados, poniendo foco en personas con vulnerabilidad social.

La humanización en el ámbito de la salud es particularmente importante en el caso de pacientes con cáncer en situaciones de vulnerabilidad social, ya que la enfermedad y las circunstancias personales pueden generar estrés emocional y aislamiento social. La humanización de la intervención sociosanitaria puede ayudar a mejorar la calidad de vida de los pacientes, facilitando el acceso a servicios de apoyo psicológico y social, la promoción de la participación de los pacientes en el proceso de toma de decisiones y la creación de espacios de encuentro y colaboración entre pacientes.



### Incidencia de cáncer en la Comunidad de Madrid 2022



### Impacto físico del cáncer

Los cambios que los pacientes sufren en relación con su imagen corporal, en muchos casos, influyen negativamente en el autoconcepto, provocando problemas psicológicos y/o emocionales.

Los tratamientos oncológicos como la quimioterapia, la radioterapia o las terapias hormonales tienen un impacto en el aspecto físico de las personas que los reciben, como la caída del cabello, la aparición de la menopausia inducida por los tratamientos, así como alteraciones en la función sexual y en su fertilidad, pueden influir directamente en la autoestima de las mujeres al ser vividos como una pérdida de la femineidad.

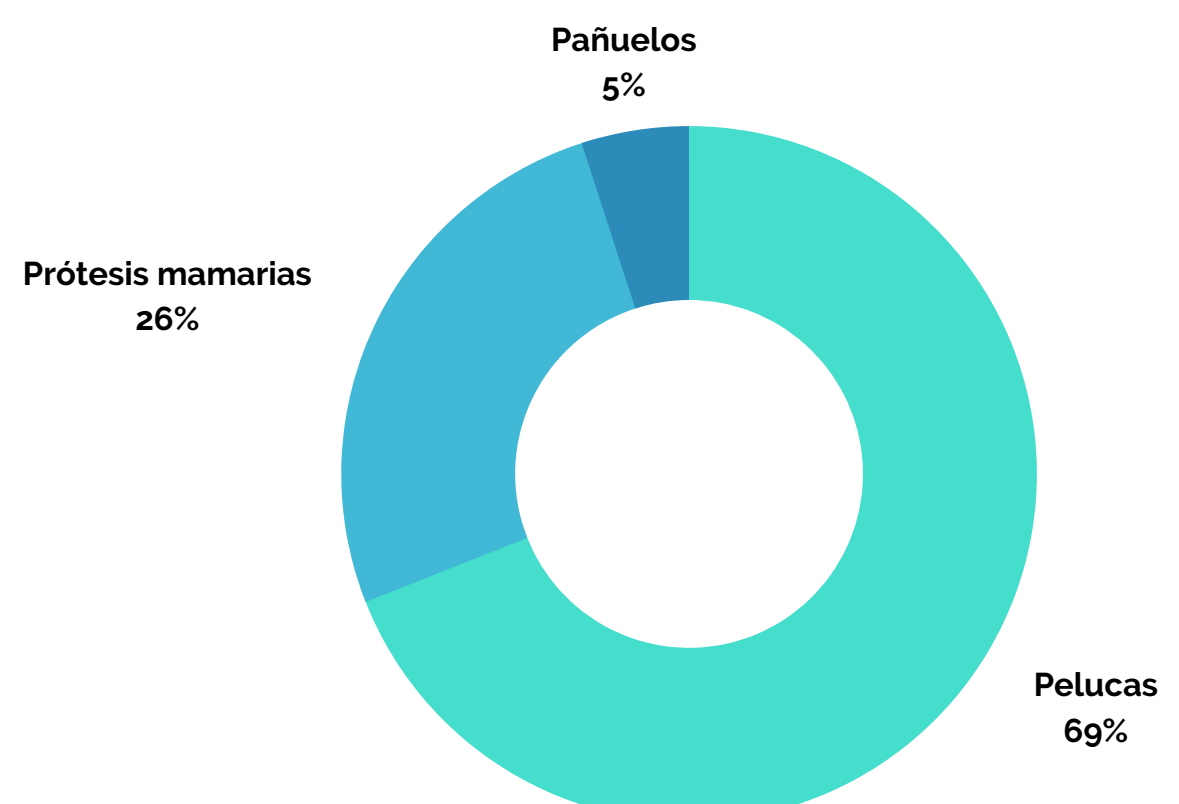
De acuerdo al Observatorio de la Asociación Española Contra el Cáncer del año 2018, las necesidades en las que se ha hecho más hincapié durante las intervenciones están relacionadas con la falta de información sobre recursos y prestaciones (20,38%), impacto físico de la enfermedad (19,2%), falta de recursos para gastos ineludibles generados por la enfermedad, (10,27%), falta de recursos para la subsistencia (8,81%) y limitación de la autonomía del paciente (8,37%).

### Espacio físico

En el año 2021 se crea un espacio exclusivo para realizar las intervenciones de préstamo de pelucas, pañuelos y prótesis mamarias. A través del equipo de Atención Social, se cubren dichas necesidades, poniendo a disposición de las personas con cáncer la Sala "Apoyo" que pretende ser un lugar seguro, donde la atención esté humanizada y centrada en la persona, promoviendo el acceso a servicios especializados a los colectivos de mayor vulnerabilidad social, favoreciendo, de este modo, la mejora en su calidad de vida.



### Préstamo de prótesis en la Sede de Madrid



#### REFERENCIAS:

- Asociación Española Contra el Cáncer (s.f.). Recuperado online el 26/02/2023 de <https://www.aecc.es/es>  
 Asociación Española Contra el Cáncer (s.f.). Termómetro social. Recuperado online el 25/02/2023.  
 Baider, L., Andritsch, E., Uziely, B., Ever-Hadani (2003). Do different cultural settings affect the psychological distress of women with breast cancer? A randomized study. *European Journal of Cancer Care*, 12, 263-273.  
 Código Ético y de Buen Gobierno (s.f.). Asociación Española Contra el Cáncer. Recuperado online el 17/03/2023.  
 Fernández, A.I. (2004). Alteraciones psicológicas asociadas a los cambios en la apariencia física en pacientes oncológicos. *Psicooncología* 1, 169-179.  
 Fernández y del Castillo (2018). El impacto económico del cáncer en las familias en España. Observatorio del Cáncer Asociación Española Contra el Cáncer. Recuperado online el 14/03/2023.