

Memoria anual 2025

Resumen ejecutivo



 asociación española
contra el cáncer
en Valencia

Junta Asociada Provincial



asociación española
contra el cáncer
en Valencia

Junta Asociada Provincial

Índice

01

Carta del presidente

Pág. 4

02

Las caras de la Asociación

Pág. 6

03

Valores y estructura

Pág. 10

04

Informe de actividad 2025

4.1 Promoción de la salud y prevención del cáncer

4.2 Apoyo

4.2.1 Atención psicológica

4.2.2 Atención social

4.2.3 Atención sanitaria

4.2.4. Apoyo y acompañamiento

4.3 Investigación

4.4 Experiencia del beneficiario

Pág. 12

05

Hitos

Pág. 38

06

Valencianos frente al cáncer: en cifras

Pág. 44

01

Carta del presidente



Tomás Trenor
Presidente del Consejo Ejecutivo
Junta Asociada Provincial de
Valencia
Asociación Española Contra el
Cáncer en Valencia

Un año más, presentamos la memoria de la Asociación Española Contra el Cáncer en Valencia con la convicción de que cada cifra que recoge no es solo un dato, sino la expresión del compromiso colectivo de toda una sociedad frente al cáncer.

2025 ha sido un año de crecimiento, consolidación y avance. Hemos reforzado nuestra misión con un objetivo claro: mejorar la calidad de vida de las personas con cáncer y sus familias, y avanzar hacia un futuro con más supervivencia y menos impacto de la enfermedad.

La prevención continúa siendo una herramienta esencial para reducir la incidencia del cáncer. A lo largo de 2025 hemos ampliado nuestras acciones en centros educativos, empresas y municipios, promoviendo hábitos de vida saludables y difundiendo las recomendaciones del Código Europeo Contra el Cáncer.

Iniciativas como la exposición "Menos es Más" y otras acciones de promoción de la salud han reforzado nuestro mensaje de prevención responsable, acercando información rigurosa y accesible a miles de personas.

Si hay un ámbito donde hemos experimentado un crecimiento especialmente significativo es en el apoyo psicosocial. Durante 2025 hemos atendido a 4.886 personas en el servicio de psicooncología. A ello se suman 2.052 atenciones sociales y más de 1.000 valoraciones integrales, reflejo de una atención cada vez más personalizada.

Detrás de estas cifras hay pacientes y familiares que necesitan orientación, apoyo emocional, información y acompañamiento desde el momento del diagnóstico. Nuestro compromiso es claro:



que nadie afronte el cáncer en soledad. Ampliar recursos, acercar los servicios a más municipios y garantizar una atención integral siguen siendo prioridades estratégicas.

El circuito RunCáncer ha vuelto a convertirse en uno de los grandes motores sociales de nuestra provincia. Con más de 113.000 participantes y una recaudación superior a los 564.000 euros, esta iniciativa no solo representa un respaldo económico a la investigación, sino también un extraordinario movimiento de concienciación y solidaridad que ha implicado a más de un centenar de localidades valencianas. Cada marcha y cada carrera refleja una sociedad valenciana comprometida.

La investigación es la única vía para aumentar la supervivencia y mejorar los tratamientos. Gracias al esfuerzo de todos seguimos contribuyendo a impulsar proyectos científicos de calidad, apoyando el talento investigador y fomentando el avance del conocimiento oncológico.

Cada euro invertido en investigación es una apuesta por el futuro. Pero nada de esto sería posible sin el respaldo de nuestra base social. En 2025 hemos alcanzado más de 41.500 personas asociadas, consolidando un crecimiento sostenido que demuestra la confianza de la ciudadanía en nuestra labor.

Quiero agradecer profundamente a todos los que hacen posible esta labor diaria: profesionales, juntas locales, socios, empresas, investigadores, voluntarios y colaboradores. Gracias por convertir la solidaridad en acción y el compromiso en resultados. Seguiremos trabajando para que cada persona con cáncer y su familia encuentren en nosotros apoyo, cercanía y esperanza.

**“Nuestro
compromiso
es claro: que
nadie afronte
el cáncer en
soledad”**

02

Las caras de la Asociación

Órganos de gobierno

Consejo Ejecutivo

Presidente

Tomás Trenor Puig,
Marqués del Turia

Vicepresidente

Antonio Llombart Bosch

Secretaria

Socorro Maldonado Rubio

Vicesecretaria

Cristina Pérez Broseta

Tesorera

Inmaculada Bea Gresa

Vicetesorero

Enrique Villalonga Torres

Vocales

Francisco Bueno Cañigral
Eugenia Garrigues Francés
Vicente Guillem Porta
Carmen Iborra Juan
Inmaculada Iborra Juan
Antonio Llombart Cussac
José María Martín Moreno
Javier Martí Navarro
Esteban Morcillo Sánchez
Carlos Pascual Vicens
Juan Carlos Valderrama
Zurián

Comité Permanente

Presidente

Tomás Trenor Puig,
Marqués del Turia

Vicepresidente

Antonio Llombart Bosch

Vocales

Inmaculada Bea Gresa
Socorro Maldonado Rubio
Javier Martí Navarro
Cristina Pérez Broseta
Enrique Villalonga Torres

Comité Técnico

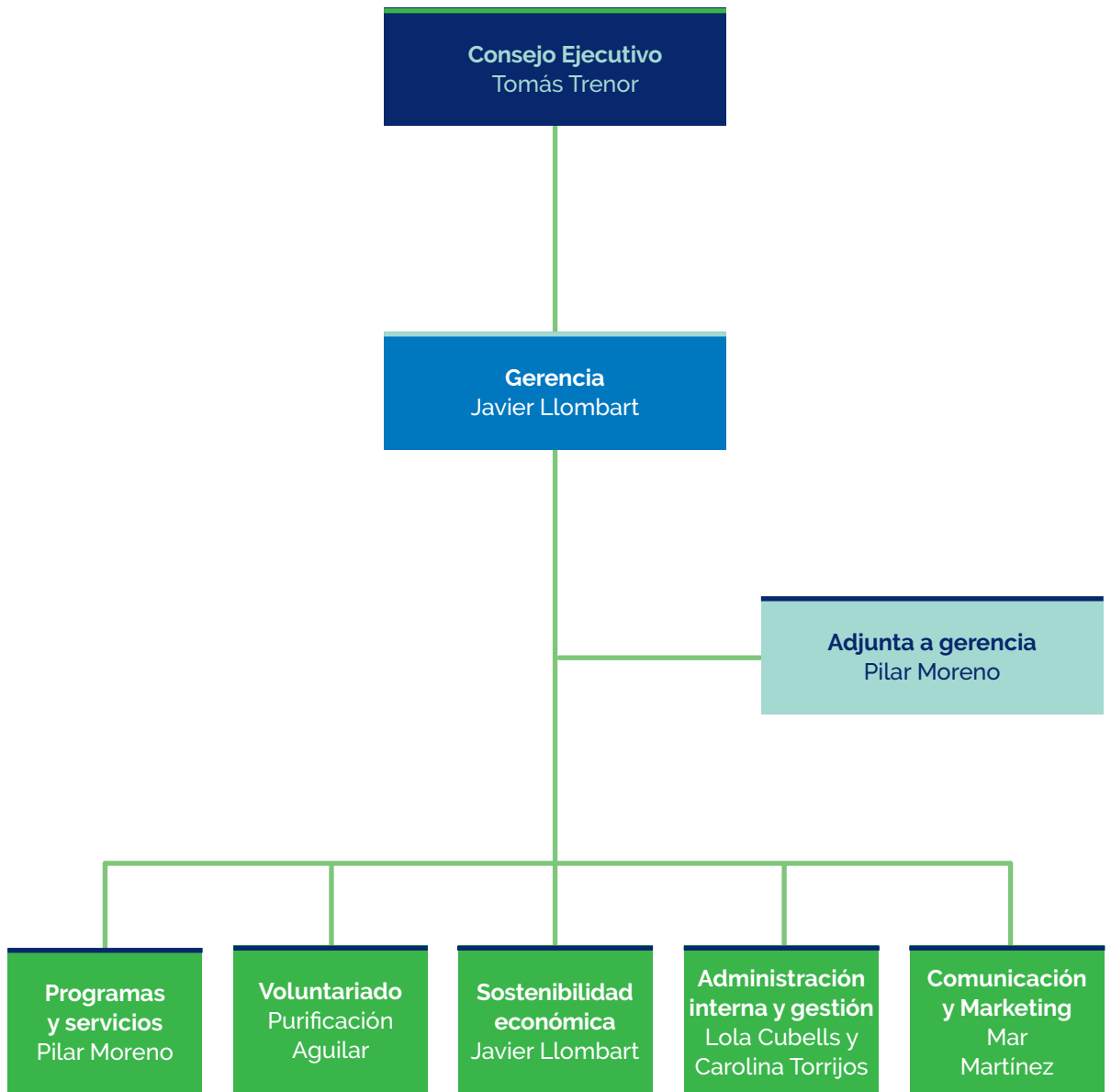
Presidente

Antonio Llombart Bosch

Vocales

Francisco Bueno Cañigral
Jose Cervera Deval
Vicente Guillem Porta
Carlos Guillén Barona
Manuel Llombart Bosch
Antonio Llombart Cussac
Ana Lluch Hernández
José Antonio López Guerrero
José María Martín Moreno
Esteban Morcillo Sánchez
Eduardo Solsona Narbón

Equipo humano



02 Las caras de la Asociación

Administración interna: Carolina Torrijos

Administración: Gema Mulet, Cristina Palés, Magdalena Poveda y Beatriz Sánchez

Administración Gandia: Francisca Escrivá

Administración Port de Sagunt: Amparo Suay

Contabilidad: Antonia Buendía, Pilar Herrero* y Ana Viñas*

Servicios generales: Javier Arcos y Antonio Roldán

Comunicación y marketing: Mar Martínez

Técnicos de comunicación y marketing: Rocío Arroyo y Olga Milián

Programas y servicios: Pilar Moreno

Administración: Amparo Martí

Promoción de la Salud: Natalia Ruiz

Psicólogos: Belén Mira, Marta Ruiz, Anais Sánchez y Carmen Martínez*

Médico: Francisco Tomás

Atención Psicosocial: Marcos Calvo

Psicólogos: Sheila Castillo, Montiel Chelet, Iván José Castro, Flor Escribano, Adela Escriche, Inés Felipe, Cristina Flor, María Florencia Lemos, Javier García, María Jerez, Raquel Moreno, María Luisa Navarro, Iñaki Posada, Marta Ramos, Teresa Belda, Raquel Gordero* y Jesús Samper*

Atención social: M^a Jesus Dolz, Begoña Esteve, Laura Mora y Zahira Pérez

Nutrición: Marta Dasi y Christian Mañas*

Fisioterapia: Tomás Ramos

Sostenibilidad económica: Javier Llombart

Administración: Sandra Platzbecker y Elena Carrasco*

Técnicos de sostenibilidad: Raquel Estornell, Marcela de Pereda, Sergio Sahuquillo, Pablo Jiménez* y Sergio Moreno*

Gestión de PYMES: Sandra Sancho

Voluntariado: Purificación Aguilar

Administración: María Pilar Cavero

Atención en Hospitales: Inmaculada Abarca, Belén Brito y Silvia Queipo

Atención fuera del Hospital: Esther Bataller, Herminia Moreno, Verónica Moreno, Iris Tortajada y Claudia Estellés*



*Estas personas no formaban parte de la Asociación a 31 de diciembre de 2025, aunque sí lo hicieron en algún momento del año.



03

Valores y estructura

Valores



Apoyo



Unidad



Transparencia



Independencia



Dinamismo



Profesionalidad

Objetivo:

Conseguir el 70 % de supervivencia en cáncer en 2030

Estructura

En la Asociación Española Contra el Cáncer en Valencia somos 2.150 voluntarios, 59 trabajadores y 41.521 socios. Entre todos hacemos posible la misión de cuidar de forma integral al paciente de cáncer y apoyar a su familia

59

Trabajadores

41.521

Socios

2.150

Voluntarios

04

Informe de actividad 2025

Nuestro trabajo se centra en promover la salud y prevenir el cáncer, apoyar a pacientes y financiar investigación frente al cáncer. Estos son los tres pilares sobre los que se fundamenta la misión de la Asociación Española Contra el Cáncer en Valencia.

El área de promoción de la salud y prevención sensibiliza a la población sobre la importancia de seguir un estilo de vida sano y trabaja creando alianzas con otros agentes y entidades para fomentar entornos más saludables. Durante el 2025, han creado una nueva iniciativa para acercar la evidencia científica sobre la prevención del cáncer y las recomendaciones del Código Europeo Contra el Cáncer a la población general. La exposición itinerante "Menos es Más", inaugurada en septiembre, se ha expuesto en cuatro espacios diferentes.

Un total de 6.313 personas han sido atendidas en los diferentes servicios de apoyo que se ofrecen desde la Asociación. De ellas, 4.886 han recibido atención psicológica, 2.052 atención social y 1.069 atención sanitaria, a través de las consultas de nutrición, logopedia y fisioterapia. Asimismo, 3.184 personas han sido acompañadas por nuestro voluntariado.

Además, hemos alcanzado una cifra de inversión para proyectos de investigación que asciende a 1.770.000 € canalizados a través de la Fundación Científica y las ayudas predoctorales.





4.886

personas atendidas en atención psicológica

2.052

personas atendidas en atención social

1.069

personas atendidas en atención sanitaria

3.184

personas atendidas en apoyo y acompañamiento

6.313

personas únicas

Apoyo

Apoyo y acompañamiento a pacientes y familiares



1.009.415 €

destinados a la Fundación Científica

760.585 €

destinados a ayudas predoctorales

1.770.000 €

Investigación

Investigando frente al cáncer para salvar vidas



114.340

personas
sensibilizadas



4.1

Promoción de la salud y prevención del cáncer

Buscando aliados en la comunidad para llegar a más

La promoción de hábitos saludables representa un gran desafío para la Asociación y por ese motivo durante el 2025, hemos creado sinergias con otros agentes y entidades de la comunidad para alcanzar un efecto multiplicador de nuestras acciones, consiguiendo acercar las recomendaciones del Código Europeo Contra el Cáncer a la población.

Durante este ejercicio, hemos priorizado el diseño de acciones divulgativas atractivas y accesibles, destacando la exposición "Menos es Más" y las conferencias médicas online. En nuestra apuesta por el empoderamiento juvenil, hemos consolidado el proyecto "Promotores de Salud", mientras que, en el ámbito institucional, reforzamos el compromiso de las universidades con los campus sin humo. Asimismo, hemos impulsado entornos laborales más saludables mediante el asesoramiento a empresas y diseñado la formación sobre vapeadores dirigida a profesionales sanitarios.

Hemos creado sinergias para multiplicar el efecto de nuestras acciones



4.1 Promoción de la salud y prevención del cáncer

50

asistentes a talleres de alimentación

Acciones divulgativas

Nuestra labor de sensibilización continúa siendo un pilar fundamental. En 2025, hemos creado la exposición 'Menos es más', diseñada para maximizar nuestro alcance en espacios de alta concurrencia. Esta muestra itinerante utiliza un lenguaje sencillo y elementos gráficos e interactivos para acercar a la ciudadanía las recomendaciones del Código Europeo Contra el Cáncer basadas en la evidencia científica. Se inauguró el 24 de septiembre y ha estado expuesta en 4 espacios distintos. Además, hemos ofrecido 6 talleres de alimentación saludable y 3 conferencias médicas en formato presencial y online dirigidas a población general.

	Acciones	Asistentes
Taller de alimentación saludable en localidad	6	50
Conferencia médica en localidad	3	138



160

promotores de la salud

Jóvenes promotores de la salud

Con esta iniciativa movilizamos a los jóvenes potenciando su rol como agentes de cambio en su entorno. Este año contamos con la participación de 160 alumnos procedentes de 10 centros educativos. Tras recibir formación acerca de las recomendaciones del Código Europeo Contra el Cáncer, los jóvenes diseñaron y ejecutaron proyectos, revirtiendo los conocimientos adquiridos en acciones de sensibilización para su propia comunidad.

10

comunidades educativas implicadas y beneficiadas

Rutas saludables

Las Rutas Saludables son un programa de fomento de la actividad física, a través de quedadas para caminar promovidas por la asociación. Durante 2024, se han realizado 17 rutas, 4 en Valencia capital, de las que se han beneficiado 566 personas, gracias a la colaboración de 38 voluntarios. La media de participación por ruta es de 33,33 personas.

	2025	2024
Personas beneficiarias	566	402
Voluntarios acompañantes	38	38
Media de participantes por ruta	33	20

4
rutas saludables en
Valencia capital

33
media de participantes
por ruta

Campus sin humo

Continuamos trabajando junto a la Universidad Politécnica de Valencia y la Universidad de Valencia en el proyecto de "Campus sin Humo", priorizando la ampliación de espacios libres de humo señalizados, la sensibilización y la investigación relacionada con el impacto del tabaco y los vapores en jóvenes. Hemos trabajado en la extensión de este modelo de colaboración a otras universidades de Valencia.

Empresas comprometidas con la salud

Hemos colaborado con el tejido empresarial valenciano para integrar la promoción de la salud y la prevención del cáncer en su cultura corporativa. Facilitamos recomendaciones y asesoramiento técnico sobre cómo pueden promover hábitos de vida saludables entre sus equipos. Durante 2025, hemos orientado a 12 empresas en la implementación de las recomendaciones del Código Europeo Contra el Cáncer en el entorno laboral, generando un impacto potencial sobre cientos de trabajadores.

Asimismo, hemos impulsado un "Ciclo de conferencias online" enfocado en la prevención del cáncer, priorizando ejes clave como la alimentación saludable y la importancia de la detección precoz. Esta iniciativa se puso a disposición de las empresas comprometidas para su difusión interna, logrando un alcance total de 317 participantes.

12
empresas
comprometidas con la
salud

	Conferencias	Asistentes
Ciclo "Hablemos de prevención del cáncer"	14	317

4.1 Promoción de la salud y prevención del cáncer

11

grupos nuevos de deshabituación tabáquica

65

nuevas personas atendidas en grupos para dejar de fumar

Deshabitación tabáquica

Durante el 2025 hemos seguido apoyando a las personas que querían dejar de fumar.

Circuito de carreras y marchas solidarias RunCáncer

El circuito RunCáncer, organizado por la Asociación Española Contra el Cáncer en Valencia, ha logrado en 2025 un nuevo hito tanto en recaudación como en participación: 564.228 euros y 113.752 corredores y marchadores.

RunCáncer Valencia cierra así su edición más multitudinaria con 115 marchas en diferentes localidades y 12 carreras, inundado de solidaridad decenas de municipios de la provincia de Valencia.

Cada año son más las entidades y empresas que patrocinan el circuito: "Vuestra colaboración nos permite seguir teniendo esperanza y confiar en la investigación como la tabla de salvación para los pacientes con cáncer. Seguimos trabajando juntos para que cada año la supervivencia sea mayor". Tomás Trenor, presidente de la Asociación Española Contra el Cáncer en Valencia.



564.228€

recaudados por el circuito

113.752

participantes

115

marchas

12

carreras

101.520

recaudados en "Valencia contra el Cáncer"





6.313

personas atendidas



4.2

Apoyo

El cáncer genera un impacto psicosocial y físico que requiere una atención integral que va más allá del tratamiento médico. En 2025, la Asociación Española Contra el Cáncer en Valencia ha atendido a 6.313 personas: pacientes* y sus familiares

Con más de 30 años de experiencia en el apoyo emocional a pacientes y familiares, la asociación destaca por su consolidado servicio de atención psicológica dentro de su cartera de servicios. Esta labor se complementa con el apoyo en el área socioeconómica y laboral de los trabajadores sociales y el acompañamiento del voluntariado, piezas clave para el bienestar y el ocio. Además, promovemos la salud integral mediante talleres de nutrición, sexualidad, actividad física y fisioterapia, reforzando nuestra atención. En 2025 con la nueva incorporación del servicio de logopedia.

Personas atendidas

	2025	2024
Valoración integral	1.032	690
Atención psicológica	4.886	4.725
Atención social	2.052	1.380
Nutricionista	326	181
Logopedia	6	0
Fisioterapia	737	367
Apoyo y acompañamiento	3.184	2.679
TOTAL	6.313	4.647

4.886
personas atendidas en
atención psicológica

2.052
personas atendidas en
atención social

1.032
personas atendidas en
valoración integral

3.184
apoyo y acompañamiento
de voluntariado

*Muchos de ellos han requerido de más de una atención

4.2 Apoyo

Dónde prestamos nuestros servicios

El objetivo de la Asociación es llegar a cada rincón de la provincia. Para ello, la Asociación Española Contra el Cáncer en Valencia dispone de tres sedes situadas en Valencia, Port de Sagunt y Gandia; de dos consultas en Almussafes y Utiel y atiende en 7 hospitales de la provincia.



Atención psicológica

El cáncer implica un impacto emocional alto para las personas afectadas por la enfermedad, bien durante el tratamiento o durante la fase de supervivencia. El equipo de psicooncólogos de la Asociación ha atendido este año a 4.886 personas, a través de 12.889 sesiones, tanto individual como grupalmente.

Necesidades clínicas: psicooncología individual

	2025	2024
Personas atendidas	4.886	4.725
Visitas/sesiones	12.889	14.202

4.886
personas atendidas

12.889
visitas/sesiones

Atención psicológica en consultas, sedes y hospitales

Este año se han realizado 13.059 visitas o sesiones para mejorar el bienestar emocional de 4.225 pacientes, familiares y supervivientes. Alrededor del 55 % de esta atención se ha realizado en el hospital y un 45 % en las diferentes sedes.

	Personas atendidas	Visitas sesiones
2025		
Sede Valencia	1.607	4.532
Sede Gandía	132	314
Sede Port de Sagunt	127	480
Consulta Almussafes	166	571
Consulta Utiel	55	148
Hospital Clínico Universitario de Valencia	312	1.053
Hospital Universitario y Politécnico La Fe (adultos)	574	1.782
Hospital Universitario y Politécnico La Fe (pediatría)	84	431
Hospital de Manises	122	286
Hospital de Sagunto	365	1.197
Hospital Lluís Alcanyís de Xàtiva	242	953
Hospital Universitario de La Ribera	308	946
Hospital Francesc de Borja de Gandía	131	366

55 %
atendidos en hospitales

45 %
atendidos en sedes

4.2 Apoyo

Atención psicológica grupal

	2025	2024
Personas atendidas	453	419

453

personas atendidas

316

visitas/sesiones en grupo

Visitas / Sesiones en grupo	2025	2024
Sexualidad Integral	6	3
Supervivientes	69	109
Duelo	60	99
Miedo a la recaída	21	15
Grupo para familiares	7	9
Relajación	6	10
Es Navidad y faltas tú	4	2
Charla duelo verano	1	-
Bienestar emocional	20	30
Pacientes crónicos	14	10
Estimulación cognitiva	39	106
Higiene del sueño	1	1
Atención plena	68	-
TOTAL	316	394





Atención social

El cáncer implica un impacto socioeconómico al que hay que dar respuesta. Las trabajadoras sociales han realizado 4.499 visitas/sesiones para mejorar el bienestar social. El número de ayudas económicas asciende a 461.695,49 euros.

Afrontar el impacto socioeconómico

	2025	2024
Visitas/sesiones	4.499	4.568
Personas atendidas	2.052	1.380

Intervención social individual

A nivel individual, las trabajadoras sociales han realizado un total de 4.499 visitas/sesiones. Las personas atendidas han crecido un 48 % con respecto al año anterior, llegando a las 2052.

	2025	2024
Visitas/sesiones	4.499	4.568
Personas atendidas	2.052	1.380
Gestión alojamiento (personas)	162	133
Ayudas económicas (euros)	461.695,49	387.000
Ayudas económicas bonos (euros)	224.077,45	-
Material ortoprotésico (camas, andadores...)	667	500
Material oncoestético (pelucas, pañuelos, gorros)	409	-

2.052
personas atendidas

4.499
visitas/sesiones

48 %
más de personas
atendidas con respecto
a 2024

4.2 Apoyo



Atención social en consultas, sedes y hospitales

En el caso de la atención social, se han realizado 4488 visitas/sesiones para mejorar el bienestar de 1.559 personas.

4.488

visitas/sesiones en sedes

163

personas atendidas en grupo

	Personas atendidas	Visitas sesiones
	2025	
Sede Valencia	1.320	3.943
Sede Gandía	126	242
Sede Port de Sagunt	67	142
Consulta Utiel	46	161

Intervención social grupal

	2025	2024
Personas atendidas	163	84

Visitas / Sesiones	2025	2024
Recursos sociales	14	12
Orientación laboral	13	23
Familiares	5	-
Conoce tu contexto	7	-
TOTAL	39	35

Atención sanitaria: fisioterapia, nutrición y logopedia

Desde de la Asociación se promueven actividades programadas y servicios para atender las necesidades clínicas de los pacientes y sus familiares. Este servicio comprende desde la consulta con un fisioterapeuta, un nutricionista especializado o un logopeda, a la asistencia a talleres de ejercicio físico.

Fisioterapia

	2025	2024
Visitas/sesiones	628	435
Personas atendidas	737	367

Nutrición

	2025	2024
Visitas/sesiones	67	54
Personas atendidas	326	181

Logopedia

	2025	2024
Visitas/sesiones	6	-
Personas atendidas	6	-



737
personas atendidas en
fisioterapia

326
personas atendidas en
nutrición

6
personas atendidas en
logopedia

4.2 Apoyo

Talleres de atención sanitaria

Visitas / Sesiones	2025	2024
Nutrición	52	17
Fisioterapia	409	264
Pilates	230	207
Ejercicio físico (actividades físicas)	149	36
Suelo pélvico	9	7
Ejercicio físico	9	6
Linfedema	12	8
Yoga	150	194
Charla Odontología: "Cómo cuidar tu salud bucal antes, durante y después del tratamiento"	1	-

Apoyo y acompañamiento de voluntariado

Este año, 670 nuevos voluntarios se han formado en 2025.

Necesidades no clínicas: voluntariado

	2025	2024
Personas atendidas en acompañamiento externo al hospital	2.360	1.710
Personas atendidas en talleres	2.827	3.226
Personas atendidas en excursiones y campamentos (niños)	1.475	1.984
Personas atendidas en el hospital	13.541	11.468
Cojines confeccionados por voluntariado*	312	266

670

nuevos voluntarios

*Han sido elaborados por Ayora, Benaguacal, Bicorp, Massalavés, Rocafort, Sedaví y Zarra.

Voluntarios

	2025	2024
Nuevos voluntarios formados	670	622
Personas voluntarias que han asistido a formaciones en Valencia	2.565	1.871
Personas voluntarias que han asistido a formaciones en territorio	1.052	708
Total formaciones a personas voluntarias	3.617	2.579

3.617
formaciones personas voluntarias

51
niños en el campamento

Actividades de soporte

	2025	2024
Nº de actividades de soporte de divulgación, campañas e información de personas voluntarias	508	427
Nº de voluntarios participantes	2.199	1.309
Horas de dedicación de soporte de personas voluntarias	10.954	7.857

Actividades con niños

	2025	2024
Niños en el campamento	51	40

Momentos para el ocio y el autocuidado

	2025	2024
Personas atendidas en talleres de cuidados de la piel	230	198
Personas atendidas en talleres de turbantes	190	121
Personas atendidas en actividades culturales	361	152
Personas atendidas en talleres en el territorio	245	229
Personas atendidas en talleres de ocio y entretenimiento	993	453



1.770.000 €

para investigar
contra el cáncer



4.3

Investigación

En 2025 nuestros profesionales han participado en numerosos eventos científicos y de divulgación, así como en proyectos de investigación en colaboración con diferentes hospitales, universidades y otros centros de referencia.

Actividades científicas profesionales

Asistencia a sesiones y comités clínicas

Oncología

Hospital de Sagunto. Adela Escriche

Comité Cáncer de Mama

Hospital de Sagunto. Adela Escriche

Comité Cáncer de Mama

H. Francesc de Borja Gandia. Raquel Moreno

Comité Cáncer de Mama

Hospital de Xàtiva. Inés Felipe

Domiciliaria y CCPP

Hospital Clínico Universitario de Valencia. María Jerez e Inmaculada Abarca

Comisión Cuidados Paliativos

Hospital Universitario y Politécnico La Fe. Montiel Chelet y Silvia Queipó

Subcomisión Cuidados Paliativos

Hospital Universitario y Politécnico La Fe. Silvia Queipó

U. Esofágicogástrica/Rotación Prof. Ext.

Hospital Universitario y Politécnico La Fe. Cristina Flor y Montiel Chelet

Sesión biopsicosocial. Oncología Pediátrica

Hospital Universitario y Politécnico La Fe. Iñaki Posada y Silvia Queipó
 Hospital Clínico Universitario de Valencia. Inmaculada Abarca

10

asistencias a sesiones y comités clínicos

4.3 Investigación

10

actividades divulgativas

Actividades divulgativas

Febrero de 2025. Valencia

V Symposium Europeo de Pacientes. Participación de una profesional psiconcóloga en la mesa "Pautas para afrontar la enfermedad. Experiencias de vida". Mesa de pacientes.

Marzo de 2025. Sede Contra el Cáncer Valencia

Mesa redonda: "El Cáncer en la Tercera Edad: Como enfrentarnos". Participación de 3 profesionales.

- Ejercicio físico
- Nutrición
- Aspectos psicológicos

Abril de 2025. Logroño

Participación en la sesión de Cuidados perioperatorios en cirugía esofagogástrica con el título del Soporte emocional en el paciente oncológico en la reunión de la sección de cirugía esofagogástrica de la Asociación Española de Cirujanos de España.

Mayo de 2025. Hospital Universitario y Politécnico La Fe de Valencia

Participación como docentes de una profesional en FIPAL25 Actualización de conocimientos en cuidados paliativos.

Mayo de 2025. Valencia

XV Congreso Comité Nacional para le Prevención del Tabaquismo. Protocolo de evaluación de variables psicológicas implicadas en la deshabituación tabáquica: una herramienta para la prevención del consumo.

Junio de 2025. Hospital Clínico de Valencia

2ª Jornada Dolor Oncológico. Participación de 3 profesionales

- Componente e intervención psicológicos en la percepción del dolor
- Programas y servicios de la asociación española contra el cáncer en valencia
- Cuidado de profesionales sanitarios

Octubre de 2025. Sevilla

Socidrogalcohol.

- Diferencias según género en historia de consumo, patrón tabáquico y sintomatología ansioso-depresiva en personas fumadoras antes de un tratamiento DT
- Cambios en sintomatología ansioso-depresiva durante un TTO combinado de DT
- ¿Qué dificultad de dejarde fumar? Ansiedad, consumo previo y psicofármacos como factores asociados a la abstinencia

Noviembre de 2025. Málaga

III Congreso REUPS

- UPV sin humo: intervención en hábitos de consumo y sensibilización en el campus universitario.
- UPV sin humo: diagnóstico de consumo de tabaco y vapores en estudiantes universitarios.

Noviembre de 2025. Hospital de Sagunto

Jornada de Actualidad en Oncología: Más allá del tratamiento, secuelas invisibles del cáncer. Intervenciones 4 profesionales

- Deterioro cognitivo postquimioterapia "chemobrain"
- Esfera sexual en la enfermedad oncológica
- Inserción laboral después de la enfermedad
- Impacto económico del cáncer: diferencias entre baja laboral, pensión, discapacidad y dependencia

Noviembre de 2025. Valladolid

XV Congreso Estatal de Trabajo Social y Salud. Participación de 2 profesionales del equipo de trabajo social

Noviembre de 2025

Participación en la docencia de la Cátedra Psico-Oncología, Humanización en Cáncer y Final de Vida.

Asociación Española Contra el Cáncer en colaboración con la Universidad de Barcelona y el Instituto Catalán de Oncología.

Título de la docencia: autocuidado del profesional.

Diciembre de 2025

Participación en el plan de atención a largos supervivientes de la comunidad valenciana

Diciembre de 2025

Publicación sociedades científicas de oncología y atención primaria: Curso SEMERGEN SEMFYC SEMG SEOM SEOR - Seguimiento de Largos Supervivientes de Cáncer - Capítulos 2D, 2E y 2F relacionados con los aspectos psicológicos de la enfermedad.



4.3 Investigación

Siete nuevas líneas de investigación frente al cáncer

La Asociación Española Contra el Cáncer en Valencia ha financiado, un año más, siete nuevas líneas de investigación con un importe total de 774.620 €. Las ayudas, que pueden prolongarse hasta cuatro años y suponen alrededor de 100.000 € cada una —unos 25.000 € por año— van dirigidas a jóvenes investigadores predoctorales con el objetivo de que puedan desarrollar sus proyectos científicos en centros de referencia en Valencia.



Proyectos finalistas de las ayudas predoctorales

Nombre del estudio	Investigador	Centro de Investigación
Cáncer de próstata: análisis mediante IA de detección y caracterización	Jesús Alejandro Alzate	FISABIO
Osteosarcoma: análisis (mapeo) genético para el diagnóstico y pronóstico	Alejandro Berenguer	IISLAFE
Cáncer de mama: mecanismos moleculares y de regulación de la microbiota en la progresión del cáncer de mama hormonodependiente	Elisabeth Martínez	FISABIO
Cáncer de mama: nuevas terapias dirigidas a células senescentes para la prevención de recaídas	Marta López Nieto	INCLIVA
N. Mieloides: ampliar el panorama molecular y evaluar la aplicabilidad clínica de la secuenciación del genoma y el transcriptoma	Lucía Rubio López	IISLAFE
Cáncer colo-rectal: efectos sinérgicos del ayuno y la quimioterapia (CHEMFAST)	María Llena Meler	UV
Cáncer de pulmón: nueva estrategia terapéutica (Proyecto BOKTARGET)	Ainoa Fayos Martí	CIPF



4.4

Experiencia del beneficiario

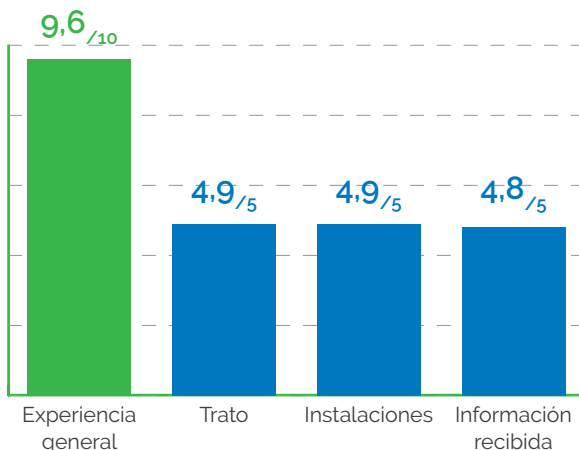
En la Asociación Española Contra el Cáncer en Valencia, nuestra prioridad es seguir evolucionando para ofrecer el mejor servicio a los pacientes y sus familias, y con ese propósito realizamos un seguimiento constante de la satisfacción de nuestros usuarios.

Los resultados del 2025 reflejan una amplia satisfacción con nuestra acogida (9,6), destacando el trato recibido, las instalaciones y la información recibida; así como con los servicios que ofrecemos (9,7), valorando la ayuda percibida como el factor más relevante para las personas que atendemos.

Acogida

Valoración

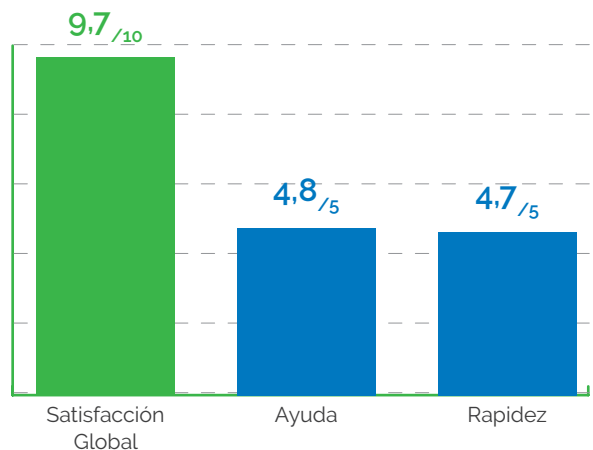
La valoración de la acogida es de un 9,6 siendo el trato, las instalaciones y la información recibidas los aspectos que más tienen en cuenta las personas.



Servicios

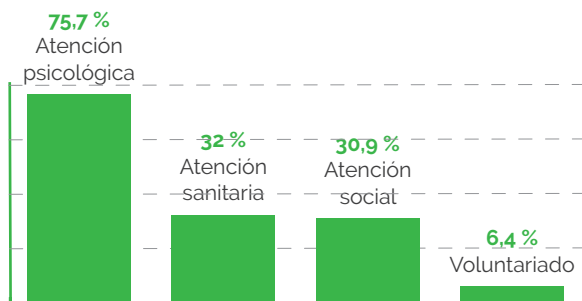
Valoración del servicio

La valoración de los servicios es de un 9,7 siendo la ayuda el aspecto más relevante para las personas.



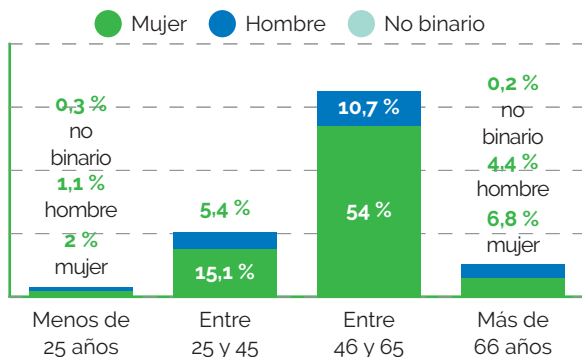
Servicios recibidos

El primero es atención psicológica con un 76 %; el segundo es atención sanitaria (incluye fisioterapia) con un 32 %; y el tercero es atención social con un 31 %.

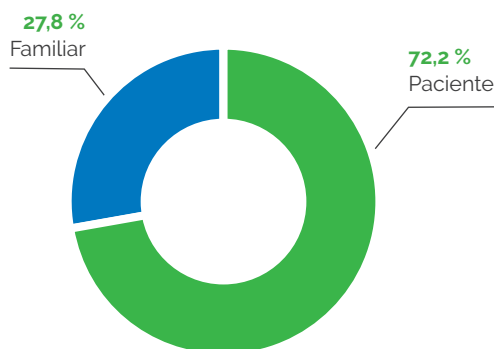


Perfil paciente/usuario

La mayoría de nuestros usuarios son mujeres de entre 46 y 65 años.



Un 72.2 % de los usuarios son pacientes y un 27.8 % son familiares.



Opiniones destacadas

"Atenci3n muy equilibrada con las necesidades de los pacientes y familiares".

"La verdad, creo que es prácticamente inmejorable lo que hacéis".

"Calidad de atenci3n, humanidad, buenos profesionales, instalaciones, capacidad de prevenci3n, en fin, todo ha sido muy positivo".

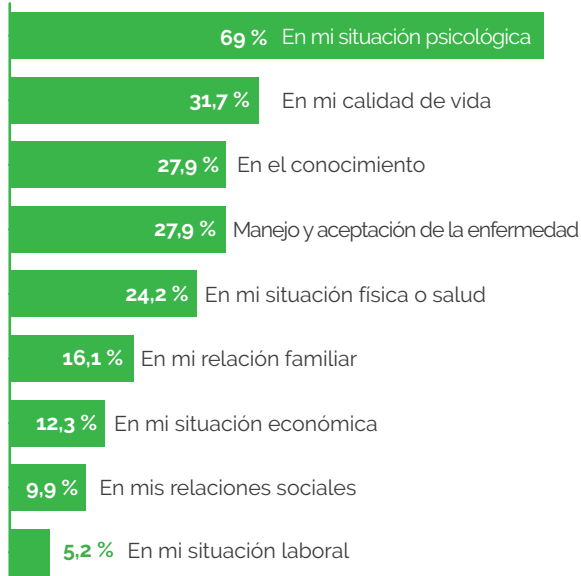
"La atenci3n recibida. Desde mi experiencia inmejorable".

"Cada vez que os he necesitado, he sentido una calidez y un acompa±amiento dentro de mí difícil de explicar. Es saber que entienden tus emociones al 100 % en todo momento".

"Estoy muy satisfecha con el trato y todo lo que nos ofrecen en estos momentos tan difíciles y duros".

Áreas donde influye positivamente

Casi un 70 % de los usuarios destacan mejoras en su situaci3n psicol3gica, un 32 % en su calidad de vida seguido del conocimiento (28 %) y el manejo y aceptaci3n de la enfermedad (28 %).



5 Hitos



“Todos necesitamos sentirnos protegidos, esa es una necesidad que tenemos todos los humanos. Yo tengo la suerte de que tengo mucha gente que me cuida y que me quiere, pero a esa gente que me cuida y que me quiere, ahora, tengo la fortuna de poder haber añadido a la Asociación Española contra el Cáncer”

Cristina Barrachina, paciente con cáncer afectada por la DANA

Día Mundial Contra el Cáncer

La Asociación Española Contra el Cáncer en Valencia reivindica un mejor acceso y calidad de los datos oncológicos



Con motivo del Día Mundial Contra el Cáncer, la Asociación reivindicó un mejor acceso a datos de calidad sobre la enfermedad para poder trazar estrategias sanitarias más efectivas que permitan incrementar las cifras de supervivencia.

Además, contamos con el testimonio de Cristina, una paciente con cáncer afectada por la DANA, a la que la asociación prestó todo su apoyo al hallarse en una situación de extrema vulnerabilidad

La Asociación Española Contra el Cáncer en Valencia atendió cerca de 1.000 personas con cáncer afectadas por la DANA, aliviando el malestar emocional, el impacto socioeconómico y la soledad no deseada que sufrieron ellos y sus familiares.

Día Mundial contra el Cáncer de Colon



El 51% de los valencianos en edad de riesgo no ha participado en el cribado de cáncer de colon

En 2024 se diagnosticaron más de 2.231 nuevos casos de cáncer de colon en Valencia, convirtiéndose en el tumor más diagnosticado. Y, aunque 9 de cada 10 personas pueden sobrevivir a la enfermedad si se detecta a tiempo, en la actualidad hay 770.463 valencianos que, pudiendo hacerse la prueba de cribado, no lo están haciendo. Estas personas tienen más riesgo de morir por cáncer de colon.

Ante esta realidad, y con motivo Día Mundial contra el Cáncer de Colon que se celebra cada 31 de marzo, la Asociación impulsó la campaña 'Juega tu papel en la prevención de cáncer de colon' haciendo un llamamiento para aumentar la participación en las pruebas de detección precoz.

“Cuando me diagnosticaron no sabía lo que era el cáncer de colon. Para mí el servicio de psicooncología ha sido fundamental porque, aparte de la afección física, la psicológica es una montaña rusa”

Paco Martínez, paciente diagnosticado con cáncer de colon

«Me estaba planificando las vacaciones cuando me llamaron para operarme de cáncer de colon»

Paco Martínez es uno de los valencianos afectados por un tumor con 4.500 casos cada año en la Comunitat, pero más de 770.000 personas no participan en el cribado para la detección precoz



Paco Martínez, paciente afectado de cáncer de colon. Juan Sigra

5 Hitos



Día Mundial Sin Tabaco

“El vapeo es la nueva trampa para los jóvenes y no es inocuo”

En un país donde el 24% de la población fuma, el tabaco sigue siendo una de las principales causas de enfermedad y muerte evitables del mundo, la Asociación Española Contra el Cáncer en Valencia alertó de que el vapeo es la nueva trampa para los jóvenes y no es inocuo.

En este contexto, Natalia Ruiz, como coordinadora del equipo de promoción de la salud, y Antonio Llombart, presidente del Comité Técnico, simularon una pegada de carteles del festival “Real Fest” con el que se pretendía denunciar el patrocinio de la industria tabacalera en los festivales de música y entornos de ocio de los jóvenes.

“La industria tabacalera intenta camuflar los vapores como una alternativa más segura al tabaco, favoreciendo una baja percepción de riesgo, pero al realidad es que no existe un umbral seguro de uso”. El aerosol que generan puede contener nicotina, saborizantes y toxinas cancerígenas que, al inhalarse, se alojan en los pulmones y provocan efectos muy perjudiciales para la salud. De hecho, ya se están detectando en la Comunitat Valenciana casos de cáncer de pulmón en jóvenes de apenas 20 años que han consumido vaper”, tal y como señalaba Natalia Ruiz.

Campamento de verano

El Campamento de Verano para niños con cáncer y sus hermanos en Olocau cumple su 30ª edición

La Asociación Española Contra el Cáncer en Valencia organizó, un año más, su tradicional Campamento de Verano destinado a niños y adolescentes que han pasado una enfermedad oncológica, así como a sus hermanos. La 30ª edición, tuvo lugar del 25 al 31 de agosto en el albergue de Olocau (Valencia) y reunió a más de 50 menores de entre 7 y 17 años de toda España.

Este campamento, de carácter completamente gratuito, tiene como objetivo ofrecer a los niños un entorno de ocio saludable, inclusivo y adaptado a sus necesidades, donde puedan compartir experiencias, establecer lazos de amistad y disfrutar de actividades al aire libre. Todo ello bajo la supervisión de un equipo médico especializado, monitores titulados y voluntarios de la Asociación, que garantizan la seguridad y el bienestar de los participantes en todo momento.



Día Mundial contra el Cáncer de mama



El 24% de los diagnósticos de Cáncer de mama se produce en mujeres menores de 50 años

La Asociación Española contra el Cáncer en Valencia presentó la campaña "Nos lo tomamos a pecho", una iniciativa con la que pretendía concienciar a la sociedad de que las necesidades de las mujeres con cáncer de mama se prolongan durante todo el proceso del tratamiento, llegando incluso a perdurar durante la fase de supervivencia.

Un total de 1.992 mujeres fueron diagnosticadas de Cáncer de mama en la provincia Valencia en 2024, de ellas, un 24 % tenía menos de 50 años. Así lo indicó el doctor Antonio Llombart, jefe del servicio de oncología del Hospital Arnau de Villanova, coordinador Grupo de Oncología, grupo traslacional CEU Cardenal Herrera, Senior Advisor Breast Cáncer Medsir.

Aunque la franja de mayor incidencia es la de mayores de 75 años, se ha detectado un crecimiento en las franjas de 50 a 64. Por todo ello, se recomienda la autoexploración y los cribados mediante mamografía y ecografía.

"Me tomo a pecho tu dolor y tu derecho a sentirlo y a compartirlo". El hilo conductor de esta campaña ha sido un video en el que los familiares y el entorno de las pacientes con cáncer se dirigen directamente a ellas para decirles que, aunque a veces no sepan cómo acompañarlas en la enfermedad, se toman muy en serio lo que ellas puedan sentir.

**"Me tomo a pecho
tu dolor y tu
derecho a sentirlo y
compartirlo"**

5 Hitos

Exposición Menos es más

Exposición "Menos es Más" sobre el Código Europeo Contra el Cáncer



En septiembre de 2025 se inauguró "Menos es Más": una exposición interactiva del Código Europeo Contra el Cáncer diseñada por el departamento de promoción de la salud, con el objetivo de dar visibilidad a algunas de las recomendaciones del Código Europeo Contra el Cáncer, entre las que se recogen: evitar el consumo de tabaco, vapores y alcohol, la importancia de no exponerse al sol en horas centrales y usar siempre elementos de protección, elegir una alimentación saludable o practicar actividad física cada día. La exposición pone el foco en la prevención como una responsabilidad compartida entre los ciudadanos y los gobiernos.

Tras su estancia en la sede provincial, donde la visitaron más de 100 jóvenes, esta exposición itinerante se trasladó a Feria Valencia, coincidiendo con la Feria del Corredor previa a la RunCáncer. Además, ha visitado y visitará espacios culturales, educativos, empresas y entidades de carácter científico y sanitario.

Cuestación



La Cuestación anual recauda cerca de 300.000 € gracias a la sociedad valenciana

La Asociación Española Contra el Cáncer en Valencia celebró el jueves 8 de mayo su tradicional Cuestación anual, con el fin de seguir contribuyendo al apoyo, acompañamiento, prevención e investigación frente al cáncer. Un total de 106 mesas petitorias y 1.200 personas voluntarias distribuidas por toda Valencia, lograron una recaudación de cerca de 300.000€.

Como cada año, la sociedad valenciana se volcó con la campaña y fueron muchas las autoridades que participaron a lo largo de la jornada.



Voluntarios todo el año

Nuestro voluntariado convierte cualquier excusa en una oportunidad para celebrar

Cualquier festividad se convierte en un buen motivo para celebrar y olvidar por un rato las rutinas hospitalarias. Buena muestra de ello, es que todos los años nuestros voluntarios celebran las fallas con los pacientes para disfrutar de una xocolatà. También con motivo de la festividad de San Jordi nuestras voluntarias de Castelló de Rugat y Zarra cosieron unas flores de punto, un bonito detalle que regalamos a los pacientes con un libro.



6

Valencianos frente al cáncer: en cifras

Origen y destino de los fondos

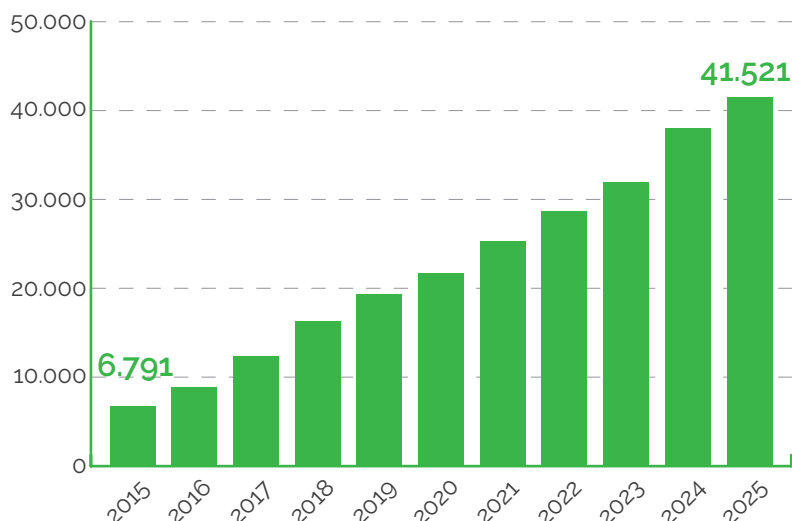
Seguimos sumando más valencianos frente al cáncer

Cada año se diagnostican más de 30.000 casos de cáncer en la Comunitat Valenciana. Y cada año sumamos más gente comprometida con la promoción de la salud, el apoyo, el acompañamiento y la investigación contra el cáncer.

En 2025 hemos sumado 3.517 nuevos socios, un 9% más que el año pasado, llegando a los 41.521. Los socios siguen siendo la principal fuente de ingresos de la Asociación.

Año	Nº socios activos
2012	1.611
2013	1.651
2014	3.991
2015	6.791
2016	8.888
2017	12.376
2018	16.280
2019	19.327
2020	21.751
2021	25.353
2022	28.686
2023	31.982
2024	38.004
2025	41.521

Evolución socios



Origen de los fondos

Principales fuentes de ingresos en 2025

El incremento de la recaudación en carreras solidarias y actos públicos, junto a los donativos y especialmente el crecimiento en las cuotas de socios, han permitido consolidar unos ingresos de 9.151.850 €.

Origen de los fondos	2025	%
Socios	4.988.705,70 €	55%
Herencias	-34.058,48 €	0%
Donativos	618.798,21 €	7%
Circuito	640.670,81 €	7%
Actos Públicos	594.971,67 €	7%
Cuestación	543.659,22 €	6%
Subvenciones	451.964,85 €	5%
Circuito-Ventas	383.128,46 €	4%
Lotería	317.823,83 €	3%
Ingresos financieros	182.128,89 €	2%
Acuerdos empresas	314.955,87 €	3%
Ventas	57.047,69 €	1%
Otros ingresos	92.053,45 €	1%
TOTAL	9.151.850,17 €	

Cuestación 2025

La Asociación Española Contra el Cáncer en Valencia ha sumado 543.659,52 € en lo referente a las cuestaciones realizadas a lo largo del año. Un 48,68 % del total de la recaudación corresponde a la cuestación celebrada en la ciudad de Valencia, otro 44,57 % a las cuestaciones celebradas en las distintas juntas locales y, el resto, a la cuestación virtual que se consolida como fórmula alternativa de recaudación.

	Recaudación
Cuestación junta provincial	264.657,69
Cuestación juntas locales	252.328,13
Cuestación virtual	26.673,70
TOTAL	543.659,52

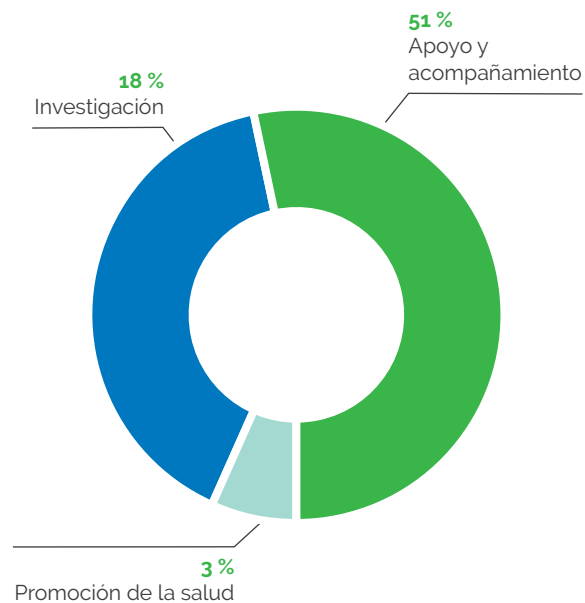
6 Valencianos frente al cáncer: en cifras

Destino de los fondos

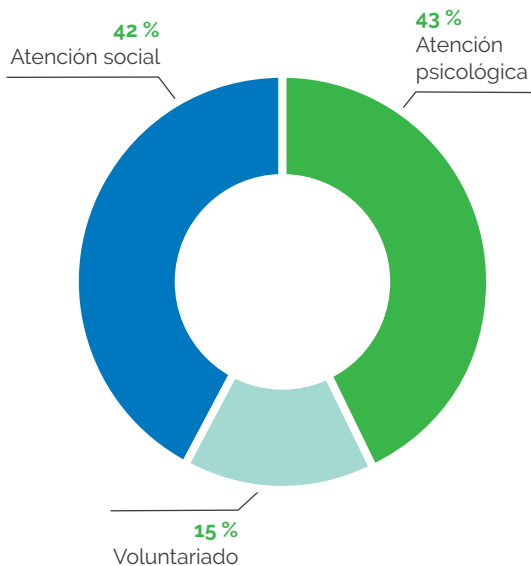
Gastos por programa en 2025

Destino de los fondos	2025	%
Misión	4.586.279,36 €	45 %
Apoyo y acompañamiento	2.416.986,76 €	51 %
Promoción de la salud	332.163,52 €	3 %
Investigación	1.837.129,08 €	18 %
Administración	2.816.429,61 €	28 %
Captación de fondos	2.836.312,95 €	28 %
TOTAL	10.239.021,92 €	

Reparto de fondos por misión



Apoyo y acompañamiento



Informe financiero

Desde la Junta Asociada Provincial de Valencia de la Asociación Española Contra el Cáncer administramos eficazmente los recursos para continuar con nuestra actividad frente al cáncer, cumpliendo así la misión para la que la organización fue creada.

Como cada año, la entidad ha auditado y publicado sus cuentas con transparencia para que cualquier ciudadano pueda acceder y ver el fin último de su aportación frente al cáncer.

Las cuentas del ejercicio 2025 de la Asociación Española Contra el Cáncer en Valencia han sido auditadas por Ernst&Young y sin salvedades. Para acceder al informe de auditoría completo puedes escanear el siguiente código QR:



Entidades colaboradoras

Este año, nuevas entidades han colaborado con nosotros y nos han ayudado a estar cerca de las personas con cáncer y sus familiares, a seguir avanzando en la prevención y el abordaje de esta enfermedad. Gracias a todas ellas por colaborar.

Si quieres conocer con más detalle las entidades que han colaborado con nosotros en 2025, consúltalo en el siguiente QR:



¡Muchísimas gracias!

6 Valencianos frente al cáncer: en cifras

Balance de situación abreviado

A 31 de diciembre de 2025 (expresado en euros)

	Ejercicio 2025	Ejercicio 2024
ACTIVO		
ACTIVO NO CORRIENTE	2.678.291	2.755.023
Inmovilizado material	2.163.173	2.266.271
Inversiones inmobiliarias	407.561	428.095
Inversiones financieras a largo plazo	107.557	60.657
ACTIVO CORRIENTE	5.957.084	7.083.269
Existencias	182	-
Usuario y otros deudores de la actividad propia	601.729	337.543
Deudores comerciales y otras cuentas por cobrar	132.660	151.366
Inversiones financieras a corto plazo	3.166.633	2.919.297
Periodificaciones a corto plazo	9.484	7.620
Efectivo y otros activos líquidos equivalentes	2.046.396	3.667.443
TOTAL ACTIVO	8.635.375	9.838.292

PASIVO		
PATRIMONIO NETO	7.174.286	8.031.426
FONDOS PROPIOS	6.627.282	7.505.996
Fondo Social	5.127.416	5.127.416
Excedentes de ejercicios anteriores	2.378.580	1.692.613
Excedente del ejercicio	-878.714	685.967
Subvenciones, donaciones y legados recibidos	547.004	525.430
PASIVO CORRIENTE	1.461.089	1.806.866
Beneficiarios - acreedores	1.176.113	1.200.731
Acreedores comerciales y otras cuentas a pagar	284.976	606.135
TOTAL PATRIMONIO NETO Y PASIVO	8.635.375	9.838.292

Cuenta de pérdidas y ganancias abreviada

Ejercicio anual terminado el 31 de diciembre de 2025 (expresado en euros)

	Ejercicio 2025	Ejercicio 2024
A) EXCEDENTE DEL EJERCICIO		
Ingresos de la entidad por la actividad propia	7.491.220	7.047.463
Cuotas de asociados y afiliados	4.988.706	4.333.117
Aportaciones de usuarios	1.721	-
Ingresos de promociones, patrocinadores y colaboraciones	2.058.818	2.129.850
Subvenciones, donaciones y legados imputados al excedente del ejercicio	441.975	584.496
Ventas y otros ingresos de la actividad mercantil	1.477.006	1.394.139
Gastos por ayudas y otros	(2.967.844)	(2.671.592)
Otros ingresos de la actividad	34.565	42.599
Gastos de personal	(2.390.153)	(2.303.730)
Otros gastos de la actividad	(4.484.809)	(4.257.731)
Amortización del inmovilizado	(170.422)	(160.267)
Subvenciones, donaciones y legados de capital traspasados al excedente del ejercicio	-	1.250.291
Deterioro y resultado por enajenaciones de inmovilizado	-	161.208
Otros resultados	423	262
EXCEDENTE DE LA ACTIVIDAD	(1.010.014)	502.642
Ingresos financieros	55.719	90.889
Variación del valor razonable de instrumentos financieros	95.231	114.113
Deterioro y resultados por enajenaciones de instrumentos financieros	5	10
EXCEDENTE DE LAS OPERACIONES FINANCIERAS	150.955	205.012
EXCEDENTE ANTES DE IMPUESTOS	(859.059)	707.654
Impuestos sobre beneficios	(19.655)	(21.687)
VARIACIÓN DEL PATRIMONIO NETO RECONOCIDA EN EL EXCEDENTE DEL EJERCICIO	(878.714)	685.967
B) INGRESOS Y GASTOS IMPUTADOS DIRECTAMENTE AL PATRIMONIO NETO		
Subvenciones, donaciones y legados recibidos	463.549	1.577.163
Variación de patrimonio neto por ingreso y gastos reconocidos directamente en el patrimonio neto	463.549	1.577.163
C) RECLASIFICACIONES AL EXCEDENTE DEL EJERCICIO		
Subvenciones, donaciones y legados recibidos	(441.975)	(1.490.308)
Variación de patrimonio neto por reclasificaciones al excedente del ejercicio	(441.975)	(1.490.308)
D) VARIACIÓN DE PATRIMONIO NETO POR INGRESOS Y GASTOS IMPUTADOS DIRECTAMENTE AL PATRIMONIO NETO	21.574	86.855
E) RESULTADO TOTAL, VARIACIÓN DEL PATRIMONIO NETO EN EL EJERCICIO	(857.140)	772.822





asociación española
contra el cáncer
en Valencia

Junta Asociada Provincial

Te ayudamos



900 100 036

valencia@contraelcancer.es

www.contraelcancer.es



 asociación española
contra el cáncer
en Valencia
Junta Asociada Provincial