

la revista aeccValencia



Prevención, apoyo e investigación frente al cáncer

*unidos, somos
imparables*



DESTACAMOS

Acompañar en el
proceso del cáncer

AECC TE CUIDA

AECC Valencia alerta del
impacto de la pandemia
en el cáncer

AECC CONTIGO

Voluntarios a tu lado,
pase lo que pase



Tomás Trenor
Presidente AECC Valencia

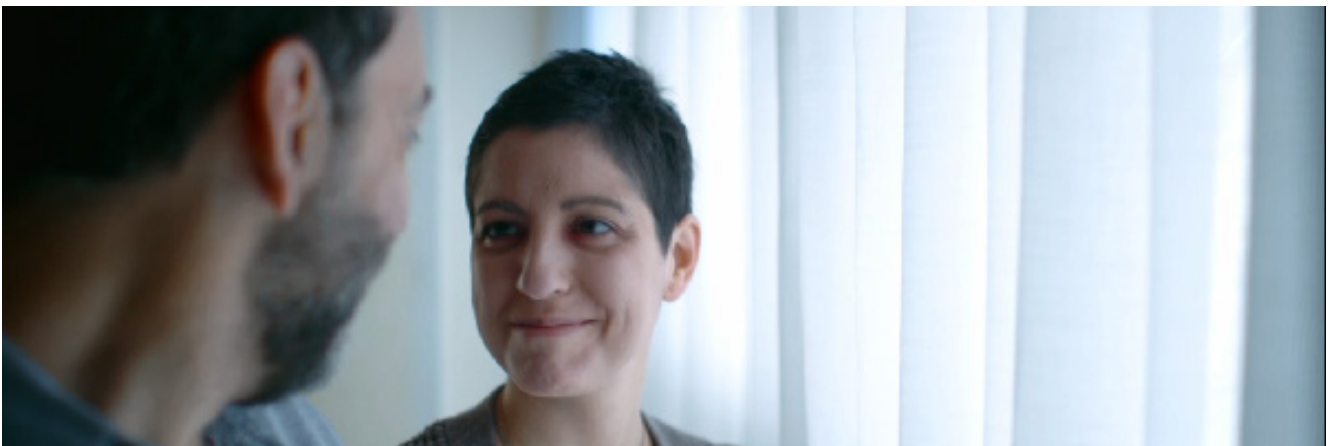
El cáncer sigue reclamando nuestra atención

Febrero es un mes señalado para volver a poner de manifiesto la importancia de la atención a las personas que plantan cara al cáncer. Este año queremos que toda la sociedad se sume para conseguir un Acuerdo Contra El Cáncer, un frente común en el apoyo a esta enfermedad que visibilice aún más sus implicaciones, que puede que se hayan ensombrecido en medio de esta tercera ola del coronavirus. No hablamos solo de necesidades de pacientes, sino también de sus familiares, principal fuente de apoyo durante el proceso, que reclaman nuestra atención.

También hacemos mención especial a tres de nuestras socias que explican sus motivaciones para seguir contribuyendo a AECC y subrayamos la labor de los voluntarios en el apoyo y acompañamiento a las personas con cáncer durante todo el pasado año. Os proponemos retos para llevar un estilo de vida saludable en medio de la pandemia y recordamos algunos de los proyectos de investigación más significativos que financiamos desde la entidad para seguir mejorando el abordaje del cáncer.



DESTACAMOS / Acompañar en el proceso del cáncer



El cáncer no sólo irrumpe en la vida del paciente, sino también de todos los que le rodean, como son los familiares. Personas que, además de acompañar en el proceso de enfermedad, tienen que hacer frente a las consecuencias que puede tener que puede tener en su hogar o en ellas mismas el cáncer. Zaida Queralt y Paco Nicolás nos cuentan su testimonio como familiares, que se enriquece con la visión de Marta Ramos, psicóloga de AECC Valencia, y Zahira Pérez, trabajadora de la entidad, sobre las necesidades de este colectivo y cómo darles respuesta.

El shock inicial

Cada año, la Comunidad Valenciana acumula más de 29.000 nuevos casos de cáncer. Cada uno de estos diagnósticos plantea una circunstancia vital distinta para los pacientes, pero también para las familias que les acompañarán en este proceso y que serán, sin duda, una de las principales fuentes de apoyo para afrontar el cáncer.

Este es el caso de Paco Nicolás, el marido de Bea, diagnosticada de cán-

cer de mama metastásico. Paco y Bea tienen un hijo pequeño que se llama Mateo, de 6 años. Hace un año y medio a su mujer le detectaron el cáncer de mama tipo luminal con varias metástasis óseas y un nódulo pulmonar, un cáncer con posibilidad de cronificación. "Es el diagnóstico que no esperas oír nunca. Fue un momento de mucho dolor".

Zaida Queralt recuerda el mismo dolor al escuchar la noticia de su hermana hace dos años. Ambas son portadoras del gen BRCA1, implicado en la

aparición del cáncer de mama. "A mi hermana le habían hecho una cirugía profiláctica para evitar en gran parte la posibilidad de enfermedad con lo cual el diagnóstico costó aún más de asumir. Sentí rabia e impotencia al principio", explica.

Cuidadores informales en plena pandemia

Según la Asociación Española Contra el Cáncer, más de un 30% de los pacientes requieren de atención psicológica para hacer frente al cáncer, una

atención que no se brinda desde Sanidad Pública, algo que ocurre también con su entorno más cercano. Tras años de experiencia como psicóloga en AECC Valencia, Marta Ramos reclama dar más voz a las necesidades de los familiares, que se convierten en cuidadores informales durante este tiempo y viven numerosas alteraciones emocionales y funcionales en su vida diaria: "La condición de cuidador ha sido considerada como una situación de estrés crónico que hay que atender".

"El cuidador sufre una situación de estrés crónico que hay que atender", explica Marta Ramos



Marta Ramos, psicóloga

En medio de la pandemia mundial, este acompañamiento se ha hecho más arduo. "En las consultas que hemos realizado se ha notado un aumento de sobrecarga en los familiares atendidos en AECC Valencia", añade la psicóloga. Al estar al lado de los pacientes, se ha sumado el miedo a contagiar a su familiar, el hecho de no poder acudir al hospital, ni reunirse con el resto de la familia o no poder ver al enfermo, además de la falta de apoyo social, la restricción en cuanto al ocio y de muchos de sus autocuidados.

"Durante el confinamiento, vivimos la enfermedad con mucha angustia, porque mi mujer estaba recién operada y ha tenido que ir a radioterapia ella sola. Excepto los tratamientos en activo que no le retrasaron ninguno, las visitas con el resto de los médicos sí que sufrieron retrasos. Se sintió desamparada", cuenta Paco.

Durante la primera ola del coronavirus 1 de cada 3 pacientes presentaron sin-

tomas de ansiedad y depresión. Parte de las preocupaciones que manifestaron no tienen relación solo con el miedo al contagio o con el curso de la propia enfermedad, sino también con inquietudes de tipo socioeconómicas.

Según el Informe 'El impacto económico y social del cáncer en España' de AECC, cada hogar pierde más de 770 euros al mes como consecuencia del diagnóstico del cáncer. Transporte, comida, alojamiento, equipamiento, cuidados... son algunas de las partidas que cubren los hogares desde el inicio del tratamiento.

"La vulnerabilidad de muchas familias afectadas por el cáncer se ha acentuado con la pandemia", ratifica Zahira Pérez



Zahira Pérez, trabajadora social

Si a esto se le suma la crisis laboral que ha traído consigo la COVID-19, el riesgo de vulnerabilidad social de los hogares con una persona con cáncer aumenta significativamente. "La fragilidad de muchas familias afectadas por el cáncer se ha acentuado con la pandemia", ratifica Zahira Pérez, trabajadora social de la entidad.

Cómo acompañar en el proceso

En un año, AECC Valencia realizó más de 46.000 atenciones entre psicólogos, trabajadores sociales y voluntarios que apoyan y acompañan a pacientes y familiares durante el proceso de enfermedad. Tanto Paco como Zaida saben que tienen el apoyo de la Asociación

para poder acompañar a sus familiares y recurrir a ellos si tuvieran alguna necesidad de cualquier tipo, esa cara b del cáncer que va más allá de los problemas de tipo sanitario. Paco, por ejemplo, es autónomo y ha podido reorganizar su trabajo, pero es consciente de que no todos tienen las mismas facilidades. "Hay casos en los que sí es necesario y vital para un buen funcionamiento familiar que haya un reajuste a nivel laboral por parte del familiar, y otras veces no", explica Zahira.

Desde la Asociación se ofrece un servicio de orientación laboral para los propios pacientes, pero también para los familiares. Además, para casos de mayor vulnerabilidad social, se ha destinado una partida económica de tres millones de euros con la que los hogares pueden hacer frente a los gastos básicos como alquiler, luz o agua. Y ofrece también otro tipo de servicios, como alojamiento o gestiones con la Administración para el acceso a recursos sociales.

Zaida: "Hay que hacer ver que comprendes lo que la persona está pasando y no solo con palabras"



Zaida y su hermana

En el aspecto más puramente emocional, la entidad ha supuesto para ambos una importante fuente de apoyo para aprender a dar soporte a sus familiares. "Desde el principio acudimos a AECC y mi mujer y yo nos hemos sentido totalmente arropados. Han sido de gran ayuda para resolver dudas con respecto a la enfermedad y

DESTACAMOS / Acompañar en el proceso del cáncer

recibir atención psicológica", comenta Paco.

Desde la perspectiva de qué necesita un paciente de un familiar, la psicóloga alude a pautas que parecen simples pero que pueden ser difíciles en su aplicación práctica: "El paciente necesita sentirse cuidado y acompañado, comprendido, escuchado. En la medida de lo posible también hay que fomentar su autonomía".

Zaida reconoce estas recomendaciones. Antes de acompañar a su hermana, ella fue paciente y entiende lo que puede suponer vivir la enfermedad. "Hay que hacer ver que comprendes lo que la persona está pasando y no solo con palabras sino con sentimientos y compañía tanto en tratamientos como en consultas. Una parte no menos importante es la ayuda en tareas del hogar que cuestan mucho de llevar a cabo bajo los efectos del tratamiento. Y por último diría que un poco de normalidad para tener la mente despejada".

Paco: "La Asociación me ha ayudado a vivir y disfrutar de cada momento"



Paco y su familia

Para cuidar es esencial cuidarse

Lo más difícil de acompañar, quizá, es no olvidarse de uno mismo. "Rabia, dudas, tristeza, miedos, son emociones que ayudan a adaptarse a la nueva situación, pero cuando su intensidad interfiere en la vida y en el desempeño de las tareas de cuidado,

es importante regularlas para no derivar en situaciones más complejas", explica la psicóloga.

Así lo cree Paco: "Algo que me han enseñado los psicólogos de la AECC es aprender a cuidarnos a nosotros mismos, a dedicarnos tiempo, aunque parezca un pensamiento egoísta. Pese a todo lo negativo que conlleva el cáncer, gracias a la terapia aprendes a normalizar la enfermedad y a vivir y a disfrutar de cada momento".

Además de la terapia y atención individual, el acompañamiento del voluntariado y los talleres y grupos activos para aprender a lidiar con las emociones que nacen en todo este proceso, AECC Valencia ha puesto en marcha "No te olvides de ti", un grupo orientado a familiares en el que trabajadores sociales y psicólogos ayudan a los familiares desde una perspectiva integral, enseñándoles a escuchar sus necesidades. Cualquier persona puede llamar al 900 100 036 y le informarán de este y otros servicios que ofrece AECC Valencia para poder vivir -bien- el cáncer.

¿Qué necesita la persona con cáncer?

- Sentirse cuidado y acompañado, con dignidad
- Fomentar su autonomía
- Validar sus emociones
- Practicar la escucha activa
- Comunicarse abierta y sinceramente



¿Qué necesitan los familiares?

- No hay que ser capaz de todo. Es importante reconocer límites y el esfuerzo que realiza
- Pedir ayuda a las personas de su alrededor cuando se requiera
- Permitirse sentir cualquier sentimiento y aprender a gestionarlo
- Para cuidar es esencial cuidarse. Establecer tiempos para el descanso, la relajación, la desconexión, el ejercicio físico, compartir momentos con amigos y familiares
- Buscar ayuda profesional si lo necesita

Más información sobre cómo acompañar siendo familiar [aquí](#)



Una particular contribución a una causa común: hacer frente al cáncer

Son más de 21.700 personas las que hacen posible en Valencia no solo el apoyo y acompañamiento de las personas con cáncer en estas circunstancias especialmente difíciles, sino también la prevención y la investigación para seguir avanzando frente a esta enfermedad. Inma Sanchís, Mariví Abad y Ana Bonilla nos cuentan qué ha aportado la Asociación a sus vidas y por qué han decidido apoyar esta causa.



Más allá de los límites de la Sanidad Pública
Mariví Abad

María Vicenta (Mariví) lleva cerca de 30 años como socia. En un primer momento, la Asociación le pareció una entidad pionera, especialmente en la implantación del cribado de cáncer de mama en la población. Estuvo años formando parte de los órganos de gobierno de AECC Valencia, una experiencia que le sirvió para cerciorarse de la necesidad de que las personas con cáncer tuvieran un lugar al que acudir, sintiéndose arropadas y acompañadas.

"Las personas con cáncer tienen problemas más allá de los sanitarios para los que la Administración Pública a veces no tiene una respuesta, como el malestar emocional o los problemas de tipo socioeconómico. Cuando aportas algo a AECC, aunque sea una cantidad mínima, tienes una satisfacción personal de ayudar en una lucha que afecta a mucha gente y supone un largo y duro camino, un lucha que reclama de nuestra atención".



Una organización enfocada a toda la sociedad
Inma Sanchís

En 1989 Inma Sanchís se hizo socia de AECC Valencia y, un año más tarde, su hermano fue diagnosticado de Linfoma de Hodckin. A diferencia de otras organizaciones, considera vital el papel que juega AECC en el conjunto de la sociedad, más allá del propio apoyo y acompañamiento de las personas con cáncer y sus familiares.

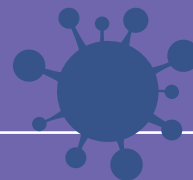
"La Asociación brinda muchos recursos totalmente gratuitos a la sociedad, como las charlas de prevención a los más pequeños o las revisiones de la campaña solar, por no hablar de la labor de investigación para seguir avanzando frente al cáncer. Mi motivación para seguir apoyando a AECC Valencia es ver que se desarrollan nuevos proyectos para fomentar hábitos de vida saludables, nuevos avances científicos por parte de nuestros investigadores que mejoran los tratamientos. En definitiva, vamos sumando todos a un frente común".



Humanidad para hacer frente al cáncer
Ana Bonilla

El caso de Ana Bonilla es distinto. Antes de ser socia, hace cinco años, fue beneficiaria de los servicios de psicooncología de la Asociación y de los talleres para pacientes con cáncer de mama. Ella y otras seis mujeres que vivieron el proceso de enfermedad con la ayuda de AECC mantienen el contacto y aún siguen apoyándose y compartiendo experiencias.

"Lo maravilloso de AECC es la humanidad con la que ofrecen todos sus servicios de forma totalmente gratuita. Esto es posible porque hay cientos de miles de socios con total convencimiento altruista de que vale la pena luchar contra el cáncer unidos con el objetivo de dar cariño y atención personalizada. Juntos somos más y podemos lograr un mundo mejor con nuestras acciones. Debemos seguir hasta el final con esta convicción, para ayudar más y mejor".



AECC PREVIENE

Cómo prevenir el cáncer en época de COVID-19

Cuarentenas, sedentarismo, exceso en el consumo de alcohol, tabaco y alimentos ultraprocesados puede que hayan marcado nuestra rutina en el 2020, incidiendo de forma perjudicial en nuestra salud. ¿Sabías que hasta el 50 % de los casos de cáncer se podrían evitar con estilos de vida saludable? Te ofrecemos algunos propósitos para este 2021, que nos abre una ventana de esperanza con la llegada de vacunas contra la COVID-19.

Librate del alcohol y del tabaco

La pandemia nos ha recordado lo importante que es reforzar nuestro sistema inmunológico. El alcohol y el tabaco, además de ser dañinos para la salud en general, aumentan el riesgo de padecer cáncer.

Hay razones suficientes para eliminar de tu vida estas sustancias nocivas. ¿Necesitas ayuda? Infórmate sobre los grupos online de deshabituación tabáquica que organizamos.

Mejora tu alimentación

¿Ha cambiado tu relación con la comida durante la pandemia? Una alimentación variada y saludable es clave para nuestro bienestar, asegúrate de que no falten las frutas y verduras, así como las legumbres, los frutos secos y los cereales integrales en tu día a día.

Desde la Asociación hemos puesto en marcha The Funny Food Project, una iniciativa saludable en centros educativos que busca conseguir que la opción sana sea la más fácil. ¡Cualquier cole o instituto puede participar!

Muévete siempre que puedas

El ejercicio físico es fundamental para una vida sana. Elige una actividad o un deporte que te guste y dale ritmo a tu vida. Eso sí, sé realista: es importante comenzar poco a poco y tener en cuenta nuestra condición física.

Para pacientes y familiares, organizamos rutas saludables, talleres de ping-pong y de danza que se adaptan a tu nivel físico, con formato presencial pero también para que puedas hacer desde casa. ¡Ánimate!

En los colegios también vamos a poner iniciativas saludables que fomentan la actividad física y la reducción del sedentarismo.

Protégete del sol

Protégete del sol durante todo el año: la radiación solar es el principal factor de riesgo en la aparición de cáncer de piel y lesiones oculares y también afecta durante los meses de invierno.

La campaña solar de AECC está activa en los municipios valencianos que así lo requieran, ofreciendo información y revisiones dermatológicas, siempre teniendo presente las circunstancias sanitarias.



**Llama al 900 100 036 y te informamos
de todos los servicios que ofrecemos.**

¡Por un 2021 lleno de salud!

AECC Valencia alerta del impacto de la pandemia en el cáncer

Con motivo del Día Mundial Contra el Cáncer, desde la Asociación se ha reclamado un Acuerdo Contra el Cáncer para poder dar una respuesta común a esta situación 'de emergencia' y conseguir hacer frente a las desigualdades en el acceso a programas de prevención, tratamientos y resultados de investigación

"La emergencia hospitalaria provocada por el coronavirus ha agravado otra ya existente: la emergencia en cáncer". Con esta afirmación Tomás Trénor, presidente de AECC Valencia, ha alertado de la situación que ha ocasionado la

COVID-19 en el colectivo de pacientes a la luz del último informe 'Impacto de la pandemia en las personas afectadas por cáncer en España'. El estudio advierte de un retraso significativo en las pruebas diagnósticas y un incremento progresivo del malestar emocional de las personas con cáncer y de la vulnerabilidad social de sus hogares.

Malestar emocional y vulnerabilidad económica

La situación provocada por la pandemia ha incrementado el malestar emocional de las personas con cáncer, que va en ascenso. Mientras que durante el confinamiento uno de cada tres pacientes con cáncer sufrió síntomas de ansiedad y depresión, en noviembre de 2020 esta situación se hacía extensible a un 41% de los pacientes en España.

Uno de los problemas asociados al malestar emocional es la soledad no deseada: un 40% de las personas con cáncer se han sentido solas. Según el Observatorio Nacional del Cáncer, en la Comunidad Valenciana 34.673 pacientes viven solos, situándose las personas con más de 60 años como

el grupo más numeroso que atraviesa el proceso de enfermedad en esta circunstancia.

Además del malestar emocional, según el informe nacional que se ha presentado, el 46% de los hogares reconoce que la situación económica familiar ha empeorado desde la irrupción de la COVID-19. Para ayudar a los pacientes que se encuentren en esta situación, reforzamos las ayudas económicas de emergencia a comienzos del pasado año.

Un Acuerdo frente al cáncer

La Asociación ha reclamado un Acuerdo Contra el Cáncer para dar una respuesta común ante la situación de los pacientes, ya frágil de por sí y empeorada con la COVID-19. Para ello, ha lanzado un manifiesto y una recogida de firmas con los que busca visibilizar el apoyo a las personas afectadas por la enfermedad y conseguir que el cáncer se sitúe como prioridad dentro de las políticas públicas nacionales y autonómicas. Se puede acceder al manifiesto detallado y firmarlo a través de

www.acuerdocontraelcancer.com



El cáncer es igual para todas las personas, pero no todas son iguales frente al cáncer.

Todos debemos tener las **mismas posibilidades** para evitar el cáncer, vivir con él y acceder a los resultados de su investigación.

Para ello, es necesario que todos nos unamos para eliminar las diferencias ante esta enfermedad, y esto solo se consigue teniendo un **Acuerdo Contra el Cáncer**:

 <p>Los pacientes tengan el mismo acceso a la investigación en cáncer.</p>	 <p>Nadie se quede sin diagnosticar como consecuencia de una crisis.</p>
 <p>El cáncer no provoque pobreza en los pacientes más vulnerables.</p>	 <p>Vivamos donde vivamos, podamos acceder a programas de cribado para diagnosticar el cáncer precozmente.</p>
 <p>Todos los pacientes y familiares tengan acceso a tratamiento psicológico especializado para afrontar el miedo y disminuir la sensación de soledad no deseada.</p>	 <p>Tomemos decisiones saludables para evitar hasta el 50% de los casos.</p>

En definitiva, el cáncer merece que, **por primera vez, todos nos pongamos de acuerdo.**

#AcuerdoContraelCáncer

Asociación Española
Contra el Cáncer

Voluntarios a tu lado, pase lo que pase

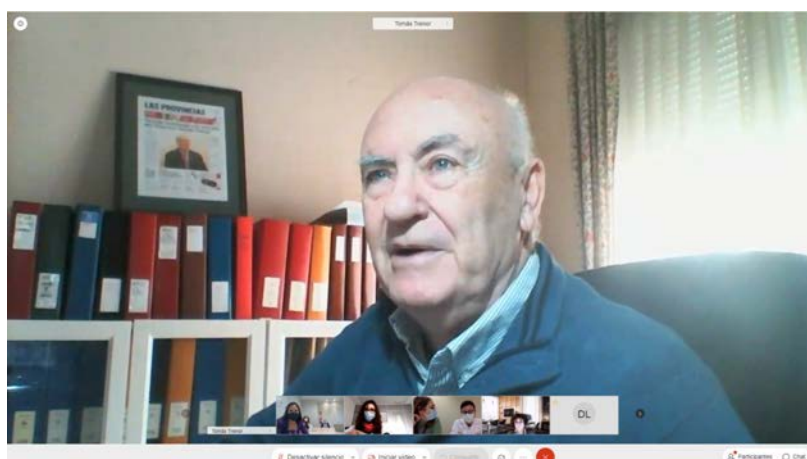
La COVID-19 ha supuesto un reto para todos los que formamos parte de la gran familia que es AECC Valencia. Durante estos meses hemos estado, más que nunca, a vuestro lado gracias al esfuerzo de todos. Uno de los pilares de nuestra atención son los voluntarios que ante esta situación han reforzado el apoyo y acompañamiento de las personas que están atravesando el proceso de enfermedad, los familiares que conviven con ellos o los niños ingresados en los hospitales valencianos.

Hemos querido reconocer de nuevo su entrega y compromiso con el homenaje online de las V's de voluntariado. Un esfuerzo que durante la pandemia se ha adaptado en tiempo récord a las nuevas demandas de seguridad sanitaria y medios virtuales para seguir ofreciendo la ayuda necesaria, y responder, una vez más, a las necesidades de pacientes y familiares. En total, nuestros voluntarios y voluntarias han realizado 11.732 atenciones en 2020.

Entre los voluntarios homenajeados destacan Cinta Roca, Mari Carmen Monter y Adela Bernia con más de 25 años en la Asociación, Ana Latorre e Isabel García por sus 20 años, y Chelo Ortiz y Fernando Alfonso que han estado ayudando durante 15 años. ¡Gracias a todos y todas!

Más allá del acompañamiento telefónico

Ir a hacer la compra, resolver cuestiones pendientes en la seguridad social, acudir a la farmacia o volver al hospital a recibir el tratamiento son algunas de las situaciones a las que se enfrentan cualquier persona que está atravesando el proceso de enfermedad o que está a cargo de un paciente. Los voluntarios de AECC Valencia también acompañan en estas gestiones, cumpliendo siempre con las medidas de seguridad indicadas. ¡Llama al 900 100 036 y te informamos!





De izquierda a derecha, Antonio Llobart, vicepresidente de AECC Valencia, el Dr. Cervantes, investigador principal, y Tomás Trénor, presidente de AECC Valencia

Un millón de euros para mejorar el tratamiento del cáncer colorrectal

La Asociación ha destinado esta cuantía para un proyecto de investigación, impulsado por el INCLIVA, que busca identificar los mecanismos de las células tumorales que se hacen resistentes a la terapia del cáncer de colon y así trazar nuevas estrategias que aumenten las posibilidades de curación

La Asociación Española Contra el Cáncer, por medio de la Fundación Científica AECC, ha financiado con 992.665 euros el proyecto 'Factores derivados del microambiente tumoral en cáncer de colon localizado: impacto clínico e implicaciones terapéuticas'. Se trata de una investigación científica impulsada por el oncólogo, investigador del INCLIVA y coordinador del Grupo de Investigación de Desarrollos Diagnósticos y Terapéuticos Innovadores en Tumores Sólidos, el doctor Andrés Cervantes.

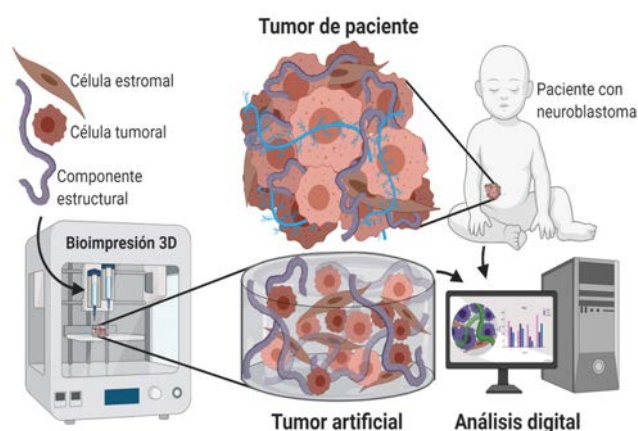
El proyecto estudia el microambiente tumoral con el propósito de identificar qué mecanismos se dan en las células de este tipo de cáncer que hacen que no reaccione bien al tratamiento. Y es que una proporción considerable de los pacientes que padecen este cáncer no se benefician de la quimioterapia y casi el 50% de ellos desarrolla la metástasis a pesar de recibir un tratamiento óptimo inicial.

De hecho, el cáncer colorrectal acumula, año tras año, 15.700 personas fallecidas en España situándose como el segundo tumor más mortal y como el primero con más nuevos diagnósticos con 38.500 nuevos casos cada año.

Nuevos avances en la tecnología de bioimpresión para el estudio del neuroblastoma

Ezequiel Monferrer, investigador predoctoral de AECC Valencia, sigue con su proyecto científico que está cosechando nuevos avances en el desarrollo de cultivos 3D en hidrogeles para el estudio del neuroblastoma, uno de los cánceres infantiles más frecuentes.

En concreto, los nuevos resultados de la investigación apuntan a que la proliferación celular, la producción de una molécula que influye en la rigidez y agresividad del tumor y la activación de genes relacionados con la metástasis dependen de cómo se elabore el modelo 3D del tumor y del tipo celular que se cultive. Además, también se ha observado que la presencia de células no cancerosas en los modelos modifica el comportamiento de las células tumorales en el neuroblastoma. ¡Seguimos avanzando frente al cáncer!





¡Arranca la news de AECC Valencia!

Un boletín mensual para que conozcas la actualidad de la Asociación Española Contra el Cáncer de Valencia y nuevas iniciativas para la prevención, la investigación y el apoyo y acompañamiento frente al cáncer.
¡Comparte y da a conocer **esta iniciativa!**

¡Ponte al día con nuestra nueva newsletter!

Talleres, cursos, consejos, actividades, nuevos proyectos... Ponte al día de todas las novedades de la Asociación Española Contra el Cáncer de Valencia con nuestra nueva newsletter mensual. Estrenamos este boletín informativo para enviarte toda la información

y que estés más cerca de nosotros. Un diseño actualizado, nuevos contenidos y toda la actualidad sobre nuestros servicios para que conozcas de primera mano las actividades que realizamos desde la Asociación.

La newsletter es una publicación digital informativa que os enviamos a través de correo electrónico a principio de mes destacando las novedades de cada área de actividad. Si quieres inscribirte, escribenos un correo electrónico a comunicacionvalencia@aecc.es para que te enviemos el boletín mensual.

El “colchón más solidario”



50.000 euros para la financiación de proyectos de investigación para luchar contra el cáncer. Esta es la cantidad que Dormitienda ha entregado a través de la campaña solidaria “colchón más solidario”, una aportación que permitirá a la Asociación continuar financiando líneas de investigación oncológica y el desarrollo de terapias para combatir esta enfermedad.

La empresa valenciana del sector del descanso puso en marcha esta iniciativa en enero de 2020 con la línea LIFE, un colchón fabricado de manera artesanal y con materiales de origen natural que lanzó Dormitienda en colaboración con AECC Valencia. El compromiso de la firma era destinar el 10% de la venta de este colchón LIFE a beneficio de la Asociación. Y un año después, este compromiso se ha traducido en un cheque por valor de 50.000 euros.

AECC SE MUEVE



Alaquàs

Día mundial contra el cáncer de mama



Alborache

Día mundial contra el cáncer de mama



Aldaia

Día mundial contra el cáncer de mama

Donación Factory Bonaire

Algimia
d'Alfara



Día mundial contra el
cáncer de mama



Día mundial contra el
cáncer de mama

Almussafes

AECC SE MUEVE



Ayora

RunCáncer



Benetússer

Recaudación Carrefour El Saler



Bétera

Donativo Farmacia Albereda



Bolbaite

Donativo artista fallero



Bugarra



Mercadillo



Cuestación



Buñol



Camporrobles

Cuestación



Catarroja

Día mundial contra el cáncer de mama

AECC SE MUEVE

Chera



Día mundial contra el cáncer de mama



Cuestación



Cheste



Faura

Donativo bar La Rodana

Gandía



Día mundial contra el cáncer de mama



RunCáncer



L'Alcúdia

Día mundial contra el cáncer de mama

AECC SE MUEVE



Cuestación



RunCáncer

L'Olleria



Massalfassar

Cuestación

Meliana



Cuestación



Día mundial contra el cáncer de mama



Moncada

Día mundial contra el cáncer de mama



Museros

Día mundial contra el cáncer de mama

Náquera



Cuestación

AECC SE MUEVE

Oliva



Encuentro solidario

Paiporta



Donativo Junta Fallera

Paterna



Día mundial contra el cáncer de mama



Cuestación



Día mundial contra el cáncer de mama



Mercadillo solidario



Pedralba

RunCáncer

Real



RunCáncer

Ribarroja



RunCáncer

AECC SE MUEVE



Sagunto

Mercadillo

San Antonio
de Benagéber



Día mundial contra el cáncer de mama



RunCáncer



Acción solidaria

Sedaví



Sueca

Día mundial contra el
cáncer de mama

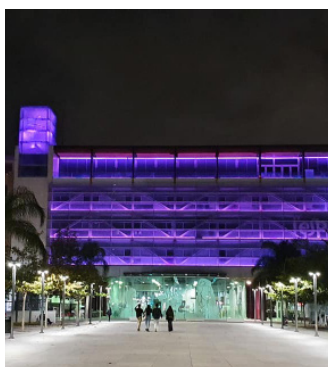


Tavernes de la Valldigna

Día mundial contra el cáncer de mama



Día mundial contra el
cáncer de mama



Torrent



RunCáncer

AECC SE MUEVE



Utiel

Día mundial contra el cáncer de mama

València



RunCáncer



Rincón Solidario El Corte Inglés



Donativo Dormitienda

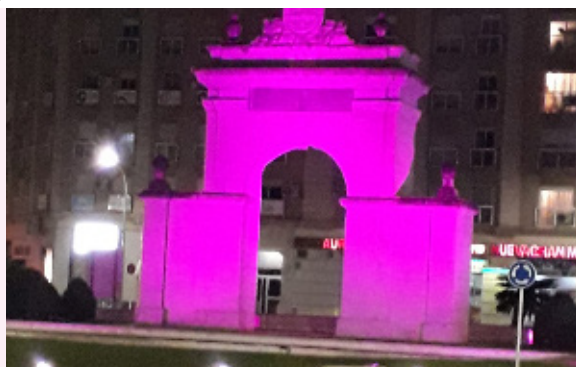


Donativo Alzimedica



Donativo Learcorporation

Xàtiva



Día mundial contra el cáncer de mama



Cuestación

Yátova



Hola. Mi hijo tiene cáncer, está en tratamiento activo y actualmente se encuentra ingresado en el hospital. En esta circunstancia tan difícil, donde están restringidas las visitas, me gustaría que se entretuviese un poco, ¿tenéis algún tipo de atención para los niños?

La Asociación apoya también a los niños ingresados en los hospitales de forma totalmente gratuita. Con la irrupción del coronavirus, el voluntariado acompaña de forma online a los más pequeños a través de manualidades, talleres de ciencia, videoactividades o conexiones en directo. Llama al 900 100 036 y te informamos.

Responde:
Puri Aguilar, coordinadora del Voluntariado de AECC Valencia

Mi nombre es Inma y soy paciente de cáncer de mama. Actualmente estoy recibiendo tratamiento en València. Con el cierre perimetral, mis familiares no están pudiendo acompañarme en este proceso y me encuentro sola en muchas de mis gestiones diarias. Pese a que tengo miedo por el coronavirus, me vendría bien algo de compañía.

Además del apoyo y acompañamiento telefónico, los voluntarios de la Asociación también pueden estar presentes en las gestiones del día a día, como ir a la farmacia o acudir con vosotros a la puerta del hospital o centro sanitario, cumpliendo con todas las medidas sanitarias. ¡Ponte en contacto con nosotros y te informamos!

Responde:
Puri Aguilar, coordinadora del Voluntariado de AECC Valencia

Estaba en una situación laboral delicada desde que nos diagnosticaron el cáncer. Con la COVID-19 he entrado en un ERTE y me cuesta mucho asumir gastos básicos, como la luz, el agua, el alquiler... ¿Existen ayudas económicas a las que pueda acceder?

Desde el área de Atención Social, ofrecemos información sobre los recursos a los que podéis tener acceso en función de vuestro caso y disponemos de ayudas económicas de emergencia para personas con cáncer en situación de vulnerabilidad social. Sabemos que la crisis laboral ha acentuado el riesgo de exclusión en este colectivo, por ello hemos incrementado la partida económica destinada a este tipo de ayudas. Para poder obtener esta prestación, ponte en contacto con las trabajadoras sociales de la Asociación y te informamos.

Responde:
Zahira Pérez, trabajadora social de AECC Valencia

He estado acompañando a mi marido en todo el proceso del cáncer, pero ahora, ya en la recta final, se me está haciendo arduo el camino. Con la pandemia, me he añadido más carga y me noto mucho más susceptible. No sé cómo puedo atender a mis necesidades y, al mismo tiempo, cuidar de mi marido.

Las emociones que sientes son normales en las personas que acompañan en un proceso de enfermedad como es el cáncer y ahora, en medio de un contexto sociosanitario como el que nos enfrentamos, puede que se hayan incrementado. Los psicólogos de la Asociación atienden a los familiares y a los cuidadores para poder encarar la enfermedad sin olvidarse de ellos mismos. Llama al 900 100 036 o escribe a valencia@aecc.es y te ofreceremos toda la información, así como los talleres en activo para vosotros.

Responde:
Marta Ramos, psicóloga de AECC Valencia





Más de 32.000 personas se suman a RunCáncer en 2020

El Circuito RunCáncer - AECC Valencia ha recaudado este atípico año 2020 un total de 140.814 euros para seguir luchando contra la enfermedad. Esta cifra se ha logrado alcanzar, pese a la crisis sanitaria, gracias a las 32.839 personas que han colaborado a través de la adquisición de los dorsales 100 % solidarios.

Entre las acciones que se han llevado a cabo en 2020, destacan el evento virtual celebrado el mes de mayo 'RunCáncer en casa', que logró sumar cerca de 26.000 euros, los diferentes retos de carreras virtuales, el 'Dorsal 0' o la acción 'Valencia contra el Cáncer', que consiguió casi 12.500 euros con un formato adaptado a la coyuntura sanitaria.

Durante los primeros meses del año se realizaron lugar algunas marchas presenciales en Rafelbunyol, l'Eliana, Chella y Aiello de Malferit. Con la irrupción de la pandemia, el circuito se adaptó a la situación con las nuevas modalidades 'A tu marcha', que se han celebrado en decenas de localidades durante los últimos meses y en las que las personas participantes salieron a caminar respetando todas las normas sanitarias del momento, sin recorrido, salida ni meta.

Aspiramos a retomar el circuito presencial en 2021

En cuanto la situación sanitaria lo permita, RunCáncer retomará la actividad presencial del circuito para inaugurar la séptima edición con más ilusión y esperanza que nunca. Mientras tanto, algunas localidades aspiran a celebrar un 'A tu marcha' durante los primeros meses del 2021 para seguir sumando contra el cáncer de la única forma que se puede en estos momentos.

BALANCE 2020	
Marchas presenciales	5
Carreras presenciales	1
Modalidad 'A tu marcha'	25
Carreras virtuales (de mayo a diciembre)	8
Evento 'RunCáncer en casa', 1 de mayo	25.869 euros recaudados y 3.712 participantes
Evento 'Valencia contra el Cáncer', 18 y 19 de octubre	12.475 euros recaudados y 2.518 participantes

¡Gracias a todas las personas que se mueven contra el cáncer!



“El éxito en la vida no está en vencer siempre, sino en no darse por vencido nunca”



CUÉNTANOS...

Mádanos tu correo electrónico y recibirás nuestra revista **aeccValencia** desde la web.
Queremos conocerte mejor. Cuéntanos lo que quieras

valencia@aecc.es