



SI LUCHAS CONTRA EL CÁNCER,
NOS TIENES AQUÍ



ESTRATEGIA 2020



HITOS DEL 2016



RUTA DEL CÁNCER

SI LUCHAS CONTRA EL CÁNCER, NOS TIENES AQUÍ.



En la Asociación Española Contra el Cáncer estamos para ayudarte en todo momento con nuestros servicios:



APOYO PSICOLÓGICO

Te escuchamos y te apoyamos durante todos los momentos de la enfermedad. Para aceptar el diagnóstico, reducir la ansiedad, combatir los miedos...



ATENCIÓN SOCIAL

Te guiamos para minimizar el impacto del cáncer en tu día a día y te ofrecemos orientación socio-laboral, residencias de acogida, material ortopédico, ayudas económicas...



ORIENTACIÓN SANITARIA

Te ayudamos en las miles de dudas que te puedan surgir sobre síntomas, pruebas, tratamientos... te damos todas las explicaciones que necesites en todo momento: terapias, cuidados, etc.

900 100 036



AECC.ES



TU VIDA, NUESTRA VIDA

Edita:

Asociación Española
Contra el Cáncer (AECC)
Amador de los Ríos, 5.
28010 Madrid
Tel. 91 319 41 38
Fax 91 319 09 66
www.aecc.es

Infocáncer

900 100 036

Presidente

Ignacio Muñoz Pidal

Directora General

Noema Paniagua

Impresión

Estudios Gráficos
Europeos

Depósito Legal

M-19.017-1993

issn

1133-3871

Las colaboraciones firmadas expresan exclusivamente la opinión de sus autores. Queda terminantemente prohibida la reproducción total o parcial de artículos y fotografías.



04

AECC 2020
Plan Estratégico



05

LA TRIBUNA DE
Carta del presidente



06

PRESIDENCIA
DE HONOR



07

AECC EN 2016
Los resultados
de nuestro trabajo



08

HITOS
Lo más importante en 2016



10

LA RUTA DEL CÁNCER
En todas las etapas



15

EN TIEMPOS DE SALUD
Programas de prevención



18

A TU LADO
Cuidando de ti



22

INVESTIGACIÓN
El centro neurálgico



26

LA AECC
EN CIFRAS



30

DE CERCA
Inés Entrecanales
Juli de Miquel



31

CHALECOS VERDES
de la AECC

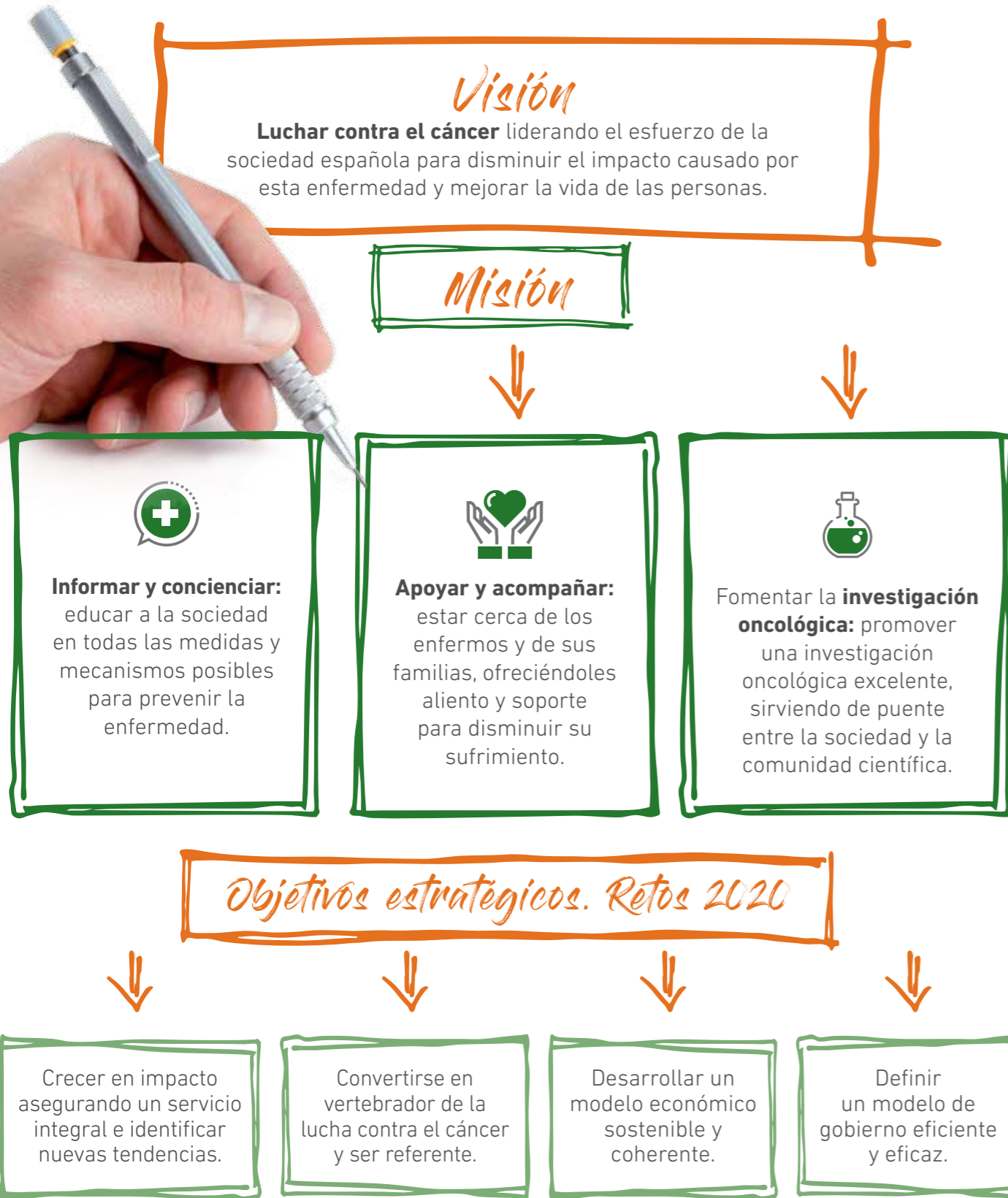


34

EN SEPIA
Centros de detección
precoz

PLAN ESTRATÉGICO 2020

DE PERSONAS, POR PERSONAS Y PARA PERSONAS



CARTA DEL PRESIDENTE

Por primera vez hago uso de esta tribuna para hacer un resumen de lo que ha sido el 2016 para la Asociación Española Contra el Cáncer (AECC). Después de ocho años al frente de nuestra organización, Isabel Oriol dejó la presidencia en el mes de junio y en esa misma Asamblea, tuve el honor de ser elegido como presidente para afrontar los próximos cuatro años de trabajo y retos de nuestra Asociación. Quisiera que mis primeras palabras sean de profundo agradecimiento y reconocimiento a nuestra querida presidenta Isabel Oriol por su esfuerzo, compromiso y generosidad.

Por delante tenemos cuatro años en los que nuestra organización se ha planteado grandes retos en una sociedad cambiante y exigente que demanda mayores esfuerzos en la lucha contra la enfermedad, y donde la persona es el centro de toda nuestra labor. Estos grandes retos están contemplados en un nuevo Plan Estratégico que marcará nuestro rumbo hasta el año 2020 y en el que el esfuerzo de la sociedad civil debe estar representado. Este nuevo Plan estratégico es fruto, no de la visión unipersonal de la AECC, sino de la reflexión de distintos sectores sociales.

El cáncer es hoy el problema sociosanitario más importante de España. Según la Sociedad Española de Oncología Médica (SEOM), hemos alcanzado en este año las cifras previstas para el 2020: 247.000 nuevos casos de cáncer. Esto significa que la incidencia está aumentando más que las previsiones de lo que los propios oncólogos aunque, la buena noticia es que también aumenta la supervivencia. Ante esta situación, **nos hemos planteado alcanzar un reto: multiplicar por tres el número de beneficiarios de aquí al 2020 con más profesionales, y más personas voluntarias.** Para ello, también contaremos con una poderosa aliada: la tecnología. Gracias a ella estaremos al lado de quien nos necesite en cualquier lugar, a cualquier hora, los 365 días del año, dando respuesta a sus necesidades.

Estaremos en más hospitales, en más domicilios pues nuestra población al envejecer creará más situaciones de soledad y dependencia. En cuidados paliativos, seguiremos luchando para que la población conozca que es un derecho en todo el territorio nacional; remediar las grandes situaciones de inequidad y falta de calidad; y añadir la atención psicosocial a la atención médica. Para ello nuestros profesionales del campo psicosocial estarán allí donde sean necesarios.

Con la investigación, la vida avanza y el cáncer retrocede. Tenemos tan claro esta premisa que también vamos a multiplicar nuestros esfuerzos para seguir financiando la mejor investigación en cáncer en nuestro país, pues será la mejor manera de aplicar a nuestro enfermo el conocimiento global de la investigación. **Gracias al apoyo incondicional de nuestros donantes, nuestra contribución económica es notable: 9,3 millones en 2016, 36,8 millones en 231 proyectos de investigación en desarrollo.** Además, queremos involucrar a toda la sociedad en apreciar la necesidad de investigar, desde los científicos hasta las empresas haciendo especial hincapié en la juventud porque ellos van a ser el futuro de nuestra ciencia. Estamos trabajando con nuestros homónimos europeos en el desarrollo de un programa de investigación. En esta búsqueda de la globalización **hemos promovido el "Día Mundial de la Investigación en Cáncer" al que se han adherido las principales entidades internacionales en la lucha contra el cáncer** para lo que hemos contado con el apoyo decidido de nuestra Presidenta de Honor, Su Majestad la Reina.

La prevención es fundamental. Hasta el 50% de los tumores se podrían evitar con hábitos de vida saludable. Y para ello, tenemos que trabajar con los más pequeños desde ya, para lograr esa reducción de aquí a 30 años. **Son 9,2 millones de niños y jó-**

venes entre 2 y 21 a los que trataremos de convencer de que no fumen, coman de manera adecuada, hagan ejercicio habitualmente, no beban alcohol o tomen el sol de manera recomendada. Es una labor ingente pero alcanzable con el esfuerzo y la determinación de todos. Por falta de acción, no podemos ser responsables de que nuestros hijos tengan cáncer.

Seguiremos insistiendo en que se aceleren los plazos para la total implantación del programa de cribado de cáncer de colon en todas las Comunidades Autónomas para ahorrar sufrimiento innecesario, miles de vidas y cientos de millones de nuestros impuestos. Desgraciadamente hoy sólo el 30% de los españoles tienen a su disposición este programa.

De aquí a 2020 queremos ser esa entidad vertebradora que potencie alianzas contra el cáncer y fomente espacios comunes de encuentro tanto dentro como fuera de nuestro país.

Como veis, van a ser cuatro años de esfuerzo y mucho trabajo, pero apasionantes y esperanzadores en nuestra lucha contra el cáncer. En esta tarea estamos y cabemos todos y desde estas páginas os animo a que sumemos fuerzas para hacerle frente a una enfermedad que nos puede tocar a cualquiera.



Ignacio Muñoz Pidal

Presidente de la Asociación Española Contra el Cáncer (AECC) y de la Fundación Científica AECC

UNA APUESTA FIRME POR LA INVESTIGACIÓN EN CÁNCER

LA INVESTIGACIÓN ONCOLÓGICA HA TENIDO, DURANTE ESTOS ÚLTIMOS SEIS AÑOS, UNA DECIDIDA VALEDORA EN LA FIGURA DE NUESTRA PRESIDENTA DE HONOR, SU MAJESTAD LA REINA. SU APOYO INCONDICIONAL HA LOGRADO QUE LA INVESTIGACIÓN EN CÁNCER EN NUESTRO PAÍS SEA RECONOCIDA Y DEMANDADA POR UNA SOCIEDAD CONCIENCIADA QUE VE EN LA INVESTIGACIÓN LA ÚNICA MANERA EFICAZ DE ACABAR CON EL CÁNCER.



"Su Majestad la Reina, Presidenta de Honor de la AECC, con las entidades que han promovido el Día Mundial de la Investigación en Cáncer".

“Doña Letizia trasladó el apoyo de la Casa de Su Majestad el Rey a un movimiento internacional que busca sumar esfuerzos para disminuir el impacto del cáncer a través de la investigación”.

“Decía Severo Ochoa que, en principio, la investigación necesita más cabezas que medios. Tenemos cabezas, tenemos excelentes investigadores. Hay que potenciar los medios. Cada uno desde el lugar en el que está, desde su responsabilidad institucional o personal”. Este claro llamamiento al apoyo a la investigación en cáncer en España lo realizó su Majestad la Reina en uno de los actos conmemorativos del Día Mundial de la Investigación en Cáncer, el movimiento global por la investigación oncológica promovido por la Asociación Española Contra el Cáncer (AECC).

Su Majestad la Reina nos acompañó también en la celebración del V Foro contra el cáncer dedicado a las personas voluntarias, y celebrado en el marco del 4 de Febrero, día mundial del cáncer. Además junto a estos dos actos, su Majestad la Reina mantiene habituales reuniones de trabajo en la AECC para conocer y participar en las estrategias anuales de la organización.

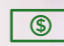
AECC EN CIFRAS 2016

Los resultados de nuestro trabajo en 2016:

465.686 pacientes y familiares que recibieron apoyo y acompañamiento durante toda la enfermedad:



1.072.140 participantes  en acciones de prevención
+16% que en 2015

36,8 millones de euros  desde el año 2010 invertidos en investigación, en un total de 231 proyectos de investigación

Esto lo hemos conseguido gracias a:

22.113 voluntarios
277.316 socios
742 empleados
52 Juntas Provinciales
2.000 Juntas Locales

Incidencia del cáncer **247.000**

Prevalencia **1.500.000**



Con motivo del **Día Mundial Contra el Cáncer**, la **AECC** alerta de la necesidad de acompañar a **30.000** enfermos de cáncer que están solos.



En el **Día Mundial para la Prevención del Cáncer de Colon**, pedimos acelerar los plazos de implantación de programas de cribado para disminuir muertes evitables por cáncer de colon.



Nos aliamos con **CERMI** para defender un verdadero espacio sociosanitario inclusivo.



La AECC ha financiado **470 proyectos** de investigación en cáncer en los últimos 10 años, **231** desde 2010.



La **AECC** alerta de un 20% de incremento de tumores de cáncer de mama en mujeres menores de 45 años y pide a la sociedad que recurra a las mamografías para la **detección temprana**.



Casi **4.000 personas** acuden cada año a la AECC **para dejar de fumar**.



La **AECC** promueve un movimiento global por la investigación en cáncer. Con motivo del **Día Mundial de la Investigación en Cáncer**, World Cancer Research Day.



La **AECC** muestra a la sociedad e instituciones su preocupación por la deficiente cobertura psicosocial de los pacientes en paliativos.



Reclamamos a los partidos políticos un **compromiso real** con los afectados de cáncer y la prevención de esta enfermedad.



Más de **300 niños con cáncer** podrán disfrutar de las **colonias de verano** de la AECC.



La AECC aporta **9,3 millones de euros más en proyectos de investigación** para tumores muy agresivos como páncreas, ovario o cabeza y cuello, entre otros.



La **AECC** y el **Consejo General del Trabajo Social** piden una vía de gestión urgente para cubrir las necesidades sociales de pacientes paliativos.



La **AECC** promueve la investigación en tumores poco frecuentes con una nueva ayuda dotada con **300.000€**



RUTA DEL CÁNCER

EN UNA ALDEA DE 247.000 HABITANTES

Imaginemos una ciudad de 247.000 habitantes en la que se diagnostica cáncer a toda su población al mismo tiempo, ¿qué sucedería? Se activarían todas las alarmas sociosanitarias de la localidad para atender a todos estos pacientes durante el proceso de la enfermedad. El resto del mundo se solidarizaría y la AECC pondría en funcionamiento sobre el terreno su maquinaria de apoyo y acompañamiento desde el primer momento de diagnóstico. Esta situación es real y la aldea es España.

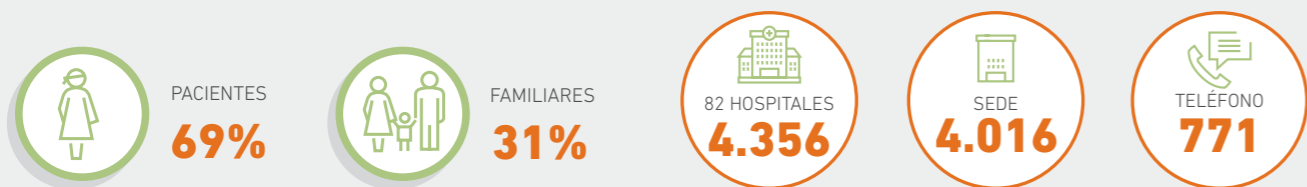
Podría parecer una fábula, un relato imaginario y en parte lo es porque sería inverosímil que se concentrara en una ciudad al mismo tiempo los 247.000 casos de cáncer que cada año se diagnostican en España. Pero es una realidad y este ejercicio de imaginación nos sirve para dimensionar lo que es ya el problema sociosanitario más importante de España y las necesidades por las que pasan pacientes y familiares desde el primer momento del diagnóstico. Desde el diagnóstico de la enfermedad, todos ellos inician una "ruta del cáncer" en la que la AECC estará desde los primeros momentos y durante todo el proceso de la enfermedad.

Arianne. 22 años. Recién diagnosticada de linfoma de Hodgkin, un cáncer del sistema linfático. Arianne es uno

de los dos casos por cada 100.000 habitantes a los que se diagnostica este tipo de tumor en España. Llega a la AECC al mes de su diagnóstico en busca de apoyo, de "una dosis de realidad para no quedarme solo con las opiniones de la gente experta" en cáncer de mi alrededor que solamente hacen que decirme que "esto no es nada" o "tranquila no pasa nada por quedarse calva con la quimio" y un largo etcétera". Desde el punto de vista médico, Arianne se someterá a distintas pruebas y tratamientos cuyo único objetivo es curar el linfoma y que le llevará aproximadamente un año de su vida. Desde el punto de vista emocional y social, será la AECC la entidad que responda a las demandas que necesita.

¿Me voy a morir? ¿Tendré fuerzas para superarlo? ¿Qué tratamiento van a darme? ¿Se me caerá el pelo? ¿Qué es un TAC? ¿Qué va a pasar con mi trabajo? ¿Se lo digo a mis hijos? Dudas, temores, emociones encontradas o altibajos emocionales son algunas de las respuestas que puede tener una persona recién diagnosticada de cáncer. Estar a su lado y al de su familia cubriendo sus necesidades, en cualquier momento y a cualquier hora del día, los 365 días del año, es la actividad que realiza la AECC en esta primera etapa de la ruta del cáncer.

9.143 BENEFICIARIOS PRIMER IMPACTO



TODOS LOS SERVICIOS QUE OFRECE LA AECC SON GRATUITOS



DURANTE LA ENFERMEDAD

SERVICIOS INTEGRALES, PISOS DE ACOGIDA

YA SEA EN LOS PRIMEROS MOMENTOS DEL DIAGNÓSTICO O EN LA ÚLTIMA ETAPA DE LA ENFERMEDAD, LA AECC HA DESARROLLADO UN TOTAL DE **81.336** INTERVENCIONES DE APOYO PROFESIONAL EN LAS QUE HAN PARTICIPADO UN TOTAL DE **42.075** BENEFICIARIOS

Pasado ese momento del diagnóstico, una vez asentadas las emociones y en proceso de adaptación a la enfermedad, pacientes y familiares desarrollan otro tipo de necesidades que también son cubiertas por la AECC. Además de la atención psicológica, también demandan atención social en forma de ayudas económicas, préstamos de material ortoprotésico u orientación médica además de pisos y residencias o solicitud de voluntariado en domicilio.



Ramona, actualmente voluntaria de la AECC en Teruel, llegó a la Asociación convencida de que no podía recibir ayuda si no era socia. Nada más lejos de la realidad y lo descubrió cuando fue atendida por Shaila, una de las psicólogas de la AECC. "Hablar con alguien que me comprendiera y me ayudara a canalizar esas emociones que yo no sabía cómo gestionar -comenta Ramona-, fue para mí como un salvavidas cuando te estás ahogando".

Las terapias psicológicas pueden ser individuales o grupales, para pacientes o para sus familiares, el tiempo que sea necesario durante todo el proceso de la enfermedad.

"Fátima tenía tres años. Había cruzado con sus padres el Mediterráneo para ser atendida en el Hospital Virgen Macarena de Sevilla del retinoblastoma que la había conduci-

do a tan temprana edad a la ceguera. Recuerdo que fue la primera paciente que iba a encontrarme en mi primera visita a nuestros pisos de acogida al incorporarme a la AECC. Mi prevención era máxima. Me resistía a enfrentarme a un caso tan triste y el ánimo lo tenía por los suelos. Qué equivocado estaba. He tenido ocasión de contemplar después la fuerza y el coraje de los niños afrontando el cáncer, muy superior al que sus mayores les suponemos o tenemos". Este es uno de los testimonios de tantos voluntarios que están al lado de pacientes durante la enfermedad.

Ideados para cubrir las necesidades de alojamiento a pacientes y familiares que tienen que trasladarse para recibir tratamiento, los pisos y residencias tienen además otro objetivo fundamental: que los pacientes puedan tener un ambiente lo más cálido posible, con atención profesional y con la oportunidad de compartir con otros afectados sus propias vivencias. Durante el 2016 la AECC ha dado alojamiento a 3.039 personas en sus 40 pisos y residencias, un 58% más que en 2015.

"Durante el 2016 la AECC ha dado alojamiento a **3.039** personas en sus **40** pisos y residencias, un **58%** más que en 2015".



CAMPAMENTOS PARA NIÑOS CON CÁNCER PERDER DE VISTA LA ENFERMEDAD

“Me llamo Adrián. Tengo 15 años, me lo estoy pasando pipa y jespere no ser el único!”. Como él, 255 niños con cáncer y familiares han podido perder de vista la enfermedad durante unos días en los campamentos que cada año pone en marcha la AECC. Son días de olvidarse que son enfermos y de convivir con otros niños que están pasando por lo mismo que ellos.

En la ruta del cáncer también hay espacio para la diversión, el ocio y el tiempo libre. Y en estos momentos, la AECC disfruta y aprende de las lecciones de vida que dan todos y cada uno de ellos.

“En estas colonias son ellos, no tienen ninguna limitación a manifestarse como son ni ningún tipo de complejo y como todos han pasado por una experiencia muy dura, se entienden muy bien entre ellos”.

(Monica, madre de un niño con cáncer participante en las colonias de Lleida).



LA ÚLTIMA ETAPA DE LA ENFERMEDAD QUE NO SIEMPRE ES LA ÚLTIMA ETAPA DE LA VIDA

Esta “ruta del cáncer” tiene dos metas. Una la alcanza casi el 60% de los pacientes con cáncer: la supervivencia. En la otra, nos toca estar al lado de los familiares. Pero para ambas, la AECC está preparada con servicios adecuados a sus necesidades.

Cuando los pacientes terminan el tratamiento y les dan el alta empieza otro camino incierto: volver a trabajar.

Muchos de ellos no pueden volver a su anterior puesto de trabajo debido a las secuelas provocadas por el cáncer o sus tratamientos. Para ellos, la AECC tiene un programa específico de orientación socio laboral que les apoya en su reincorporación al mercado laboral. En 2016, 125 personas se han beneficiado participando en un total de 217 intervenciones.

LA RUTA DEL CÁNCER

EL PACIENTE Y SUS FAMILIARES PUEDEN LLEGAR A MANIFESTAR UNA SERIE DE NECESIDADES EN FUNCIÓN DE SU INTENSIDAD Y DEL MOMENTO DE LA ENFERMEDAD



Ya sea en los primeros momentos del diagnóstico o en la última etapa de la enfermedad, la AECC ha ofrecido un total de 81.336 intervenciones de apoyo profesional en las que han participado un total de 42.075 beneficiarios; 32.014 con necesidades emocionales, 13.880 en apoyo social y 8.553 servicios han ido dirigidos a personas con necesidades de

carácter sanitario. Por último, 11.851 personas han sido atendidas por Infocáncer en toda España, un servicio que consta de un teléfono gratuito (900 100 036) y un consultorio online atendido por profesionales y voluntarios. Todos estos servicios son totalmente gratuitos.

81.336 INTERVENCIONES DE APOYO PROFESIONAL

 BENEFICIARIOS
42.075

 NECESIDADES EMOCIONALES
32.014

 APOYO SOCIAL
13.880

 NECESIDADES SANITARIAS
8.553

 ACCIONES FORMATIVAS Y RECREATIVAS DEL BIENESTAR
15.038

 ATENCIÓN INFOCÁNCER
11.851

• **81.336**
intervenciones de apoyo profesional
con un total de **42.075** beneficiarios



8.553
INTERVENCIONES SANITARIAS

- 1.137** Atención sanitaria en unidades de cuidados paliativos
- 3.843** Dejar de fumar
- 1.357** Fisioterapia
- 218** Logopedia
- 1.998** Orientación médico sanitaria

32.014
INTERVENCIONES A PACIENTES Y FAMILIARES
CON NECESIDADES EMOCIONALES

- 31.088** Atención psicológica enfermo y familia
- 926** Atención psicológica al niño con cáncer y familia

13.880
INTERVENCIONES
DE ATENCIÓN SOCIAL

- 10.624** Atención social
- 3.039** Alojamiento en pisos y residencias
- 217** Inserción sociolaboral

15.038
ACCIONES FORMATIVAS, RECREATIVAS Y DE
BIENESTAR PARA PACIENTES Y FAMILIARES

- 14.783** Acciones formativas y recreativas para
pacientes y familiares
- 255** Campamentos para niños con cáncer y familiares

La AECC conoce de primera mano las necesidades de las personas con cáncer gracias a su Comité de Participación de Pacientes, un órgano consultivo del Consejo Ejecutivo Nacional encargado de analizar y realizar recomendaciones para que la misión de la Asociación tenga la perspectiva de quien ha pasado por la enfermedad como paciente o como familiar.

EN TIEMPOS DE SALUD

EN ESOS MOMENTOS EN LOS QUE LA BUENA SALUD NO HACE PREVER LA APARICIÓN DEL CÁNCER, LA AECC MANTIENE SU ACTIVIDAD AL SERVICIO DE LA SOCIEDAD. DESDE LA INFANCIA Y DURANTE TODAS LAS ETAPAS VITALES DE LAS PERSONAS, LA AECC TRABAJA PARA QUE LA SOCIEDAD TENGA LAS HERRAMIENTAS NECESARIAS Y PUEDA REDUCIR EL RIESGO DE DESARROLLAR HASTA EL 50% DE LOS TUMORES. CAMPAÑAS, INCIDENCIA POLÍTICA O PROGRAMAS DE PREVENCIÓN SON LAS ACTIVIDADES DE LA ORGANIZACIÓN EN TIEMPOS DE SALUD.

Cuando la buena salud nos acompaña y la aparición de un cáncer es casi impensable, es cuando más necesitamos conocer qué hacer para evitar la aparición de la enfermedad. Según Jaime Rodríguez, director del Área de Programas de la AECC, "el principal objetivo es educar a

nuestros niños y jóvenes en hábitos de vida saludable para que puedan reducir hasta el 50% de los tumores", sabedor de que es precisamente desde la infancia cuando más y mejor se pueden asentar estos hábitos saludables. ¿La meta? Lograr adultos saludables de aquí a 30 años.



PROGRAMAS DE PREVENCIÓN INTEGRAL EN NIÑOS Y JÓVENES

2-9 AÑOS

COMER BIEN ES DIVERTIDO. Alimentación y ejercicio físico

32.836 BENEFICIARIOS



7-9 AÑOS

EL BOSQUE ENCANTADO. Educación emocional

15.868 BENEFICIARIOS



10-13 AÑOS

ACTÚA (E-LEARNING). Prevención General

CENTROS EDUCATIVOS. Prevención de tabaco y alcohol

+5.171 BENEFICIARIOS
53.754 BENEFICIARIOS



14-21 AÑOS

JÓVENES POR LA SALUD. Fomento de hábitos saludables

96.393 BENEFICIARIOS

TOTAL 204.022

PROGRAMAS DE PREVENCIÓN INTEGRAL EN ADULTOS



SOLIDARIDAD EN LA EMPRESA

CONFERENCIAS SOBRE PREVENCIÓN

801.110 BENEFICIARIOS
+976 CONFERENCIAS
66.032 PARTICIPANTES

TOTAL 868.118

TOTAL PREVENCIÓN 1.072.140

TAMBIÉN TE LO DECIMOS A TRAVÉS DE NUESTRAS CAMPAÑAS Y PREDICAMOS CON EL EJEMPLO



COLON

Todos los españoles tienen derecho a participar en programas de detección precoz de cáncer de colon, pero para poder acceder a estos programas de cribado deben de estar implantados en toda España algo que no ocurre en este momento. Este tumor es el de más incidencia entre hombres y mujeres pero el que mayor tasa de supervivencia tiene si se detecta de manera precoz. Dar la posibilidad a las personas entre 50 y 69 años de que participen en un programa de cribado de cáncer de colon es, además de un derecho, la mejor forma de salvar vidas. Para pedir que aceleren los plazos de implantación e informar sobre la detección precoz del cáncer de colon, la AECC volvió a sacar a la calle a la ya famosa "mierda" del WhatsApp.



TABACO

Responsable del 30% de las muertes por cáncer y del 90 de los tumores de pulmón. Eliminando esta sustancia de nuestras vidas, este tipo de cáncer sería una enfermedad rara.

Sí, en tus manos está el poder reducir hasta el 50% de los tumores adoptando hábitos de vida saludable. No nos cansaremos de repetirlo así que el 31 de mayo, Día Mundial Sin Tabaco, salimos a la calle para decirles a todos los fumadores "Sal conmigo del tabaco".



AECC EN MARCHA

Bajo el nombre de "AECC en marcha", la Asociación ha puesto a 100.969 personas a correr o caminar por todas España para que la sociedad sea consciente de los beneficios del ejercicio en la salud.



4.075.451 REPRODUCTORES **+9%**
4.139 SUSCRIPTORES **+18%**



313.505 SEGUIDORES **+13%**



54.031 SEGUIDORES **+11%**



46.565 SEGUIDORES **+21%**



5.644.266 SESIONES **+14,52%**
4.290.723 USUARIOS **+14,71%**
12.710.162 PÁGINAS VISTAS **+8,27%**

TU SALUD ES LO PRIMERO

67.362 SESIONES **+152,99%**
55.315 USUARIOS **+146,58%**



15.653 SEGUIDORES **+80%**



738 SEGUIDORES **+9%**



TRABAJAR POR LAS PERSONAS

"El paciente al final de la vida no tiene tiempo y tenemos que ser capaces de intervenir de manera urgente y eficaz para cubrir todas sus necesidades sociales". Estas palabras fueron pronunciadas por el presidente de la AECC en la presentación del "Informe sobre las necesidades sociales de las personas con cáncer y sus familias en el final de la vida" realizado por la AECC y el Consejo General de Trabajo Social. Este fue uno de los actos que la Asociación ha realizado durante el 2016 que, junto a la celebración del Día Mundial de los Cuidados Paliativos y la solicitud al Ministerio de Sanidad, Servicios Sociales e Igualdad para avanzar en la equidad en el acceso a los cuidados al final de la vida, ha estado vinculado a defender el derecho de todas las personas a recibir cuidados paliativos de calidad.

Además, con motivo del Día Mundial de los Cuidados Paliativos, la AECC organizó unos diálogos que contaron con la presencia de Emilio de Benito, periodista y presidente de Asociación Nacional de Informadores de la Salud (ANIS); Ignacio Muñoz, presidente de la AECC; Ana Tordable, representante de la Sociedad Española de Cuidados Paliativos (SECPAL); y Daniel Griffin, familiar de paciente de cán-

cer. El objetivo fue poner de manifiesto que el 75% de las personas al final de la vida muere con dolor emocional.

También se ha trabajado en la Evaluación de la Estrategia de Cuidados Paliativos del Sistema Nacional de Salud (SNS); la actualización de la Estrategia en Cáncer del SNS y el baremo de discapacidad del IMSERSO para la valoración tanto social como la psicológica y de las secuelas derivadas de la enfermedad y/o de los tratamientos.

El año 2016 ha sido un año de Elecciones Generales y la AECC ha aprovechado para enviar a todos los partidos políticos su agenda de Prioridades y Demandas que incluye 14 medidas urgentes para avanzar en prevención, mejorar la atención a pacientes y familiares y fomentar la investigación en cáncer. La AECC también sumó fuerzas con la Sociedad Española de Oncología Radioterápica (SEOR) para reivindicar el acceso equitativo al tratamiento de radioterapia en nuestro país.





Para nosotros tu salud es lo primero, porque el

Hasta el **50%** de los cánceres SE PODRÍAN EVITAR con hábitos de vida saludables

La **prevención** es muy importante en la lucha contra el cáncer porque puede **ayudarte a reducir el riesgo** de padecer uno. Día a día puedes hacer mucho si te planteas llevar una vida más sana. En la Asociación Española Contra el Cáncer te lo vamos a poner muy fácil. Con pautas muy sencillas y prácticas para comer sano, moverte más y cuidarte mejor.

En la AECC queremos **ayudarte a reducir el riesgo** de la enfermedad. Te informamos de pautas muy sencillas y prácticas que te ayudarán a llevar una vida más sana:



ALIMENTACIÓN SALUDABLE

Una dieta rica en frutas y verduras y pobre en grasas hará que tu organismo funcione mejor.



EJERCICIO FÍSICO

Una vida físicamente activa puede protegerte frente al cáncer y otras enfermedades.



DEJAR DE FUMAR

Si lo has decidido, en la AECC podemos ayudarte con nuestros programas gratuitos para dejar de fumar.



DIAGNÓSTICO PRECOZ

La mortalidad por cáncer disminuye notablemente gracias a las campañas de diagnóstico precoz.



Adelántate al cáncer con nosotros, **suscríbete a nuestra newsletter** de salud mensual: www.tusaludesloprimero.org

Además de nuestros programas de prevención, la **AECC** ofrece a nuestros pacientes y familiares, otros **servicios gratuitos y profesionales**:



APOYO
PSICOLÓGICO

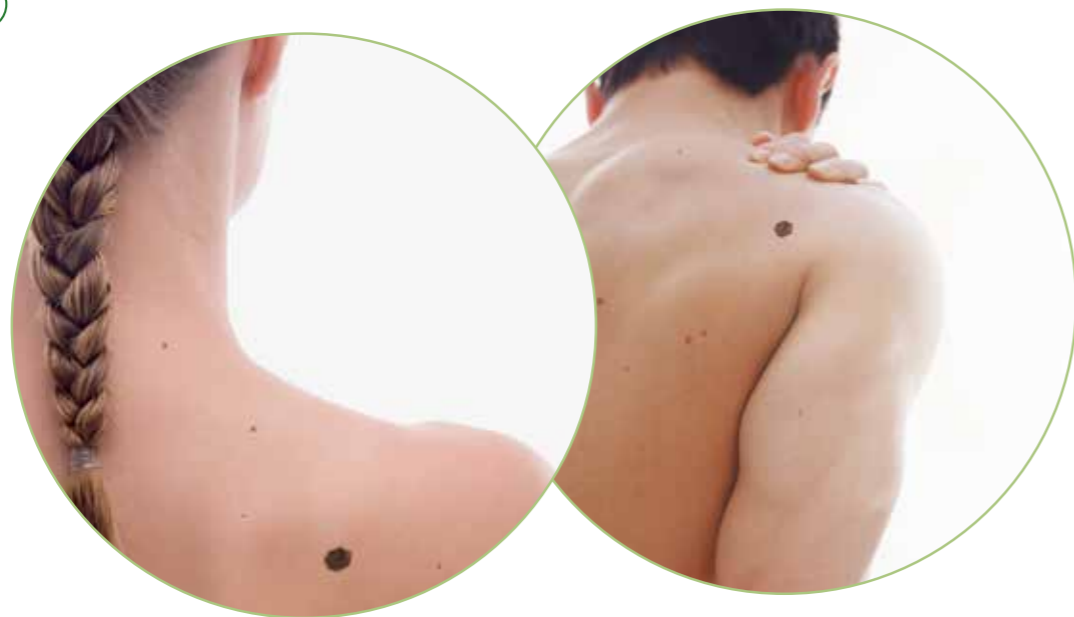


ATENCIÓN
SOCIAL



ORIENTACIÓN
SANITARIA

Financiamos una **INVESTIGACIÓN** de calidad orientada al paciente.



TE CUIDAS PORQUE TE QUIERES

Con la llegada del verano, el sol cae sobre nuestras cabezas, y aprovechamos un día de parque, campo o piscina para intentar no ser los más pálidos del barrio.

El **Código Europeo Contra el Cáncer aconseja evitar una exposición excesiva al sol**, sobre todo los niños, utilizar protección solar y no usar cabinas de rayos UVA.

Por otro, lado sol es necesario para nuestro organismo, ya que ayuda a producir la vitamina D, siempre y cuando se tome moderadamente y con precaución.

LA PREVENCIÓN, UN HÁBITO SENCILLO

Por vivir en un país del Mediterráneo, generalmente ya obtenemos de manera involuntaria la vitamina D necesaria.

Por tanto, no debemos preocuparnos por eso si salimos con cierta frecuencia de casa, y sí centrarnos en protegernos de manera adecuada para reducir el riesgo de tener cáncer de piel.

- Usa crema con fotoprotección (FPS) alta entre 30 y 50, antes de salir al exterior (incluso en los días nublados) en aquellas zonas del cuerpo que vayan a estar expuestas.
- La piel cubre todo el cuerpo y de poco sirve proteger cara y brazos cuando al final se nos queman las orejas, la nuca y el cuero cabelludo. Por eso es importante no descuidar ni un solo milímetro.

- Si vas a la piscina o a la playa, aplica la crema media hora antes de salir y después cada dos horas o después de cada baño, una vez que te hayas secado con la toalla.
- Utiliza ropa, gorra y gafas siempre que puedas, y evita el exponerte al sol entre las 12 y las 16 horas.
- Durante la exposición al sol prescinde de las pulverizaciones de agua, las colonias o perfumes, ya que dejarían tu piel más sensible a las quemaduras.



EL CÁNCER MÁS VISIBLE

La piel tiene memoria y recuerda las imprudencias del pasado. Por eso, aunque comiences a seguir las pautas de protección indicadas anteriormente, te aconsejamos que revises tu piel una vez al mes, ya que la detección del cáncer cutáneo en las primeras fases favorece un buen pronóstico con el tratamiento adecuado.

Hay dos tipos de cánceres cutáneos, el melanoma y el cáncer de piel no melanoma. Éste último es el más frecuente, de crecimiento lento y el que mejor pronóstico tiene. El melanoma es un tipo de tumor grave, por lo que la detección precoz es vital. Por lo tanto, te aconsejamos que acudas a tu dermatólogo si, tras una exploración, detectas:

- Sospecha de NO MELANOMA: Lesiones costrosas o úlceras en la piel que no terminan de curarse y que aumentan de tamaño con el tiempo.
- Sospecha de MELANOMA: Manchas o lunares que cambian de tamaño, color, forma, textura, se vuelven asimétricas, pican o sangran.



EL SOL PASA FACTURA, CUÍDATE

Cada año aumenta un 10% el número de casos de melanoma, el cáncer de piel con peor pronóstico. Tomando las medidas adecuadas se podría reducir considerablemente el riesgo de padecer este cáncer de piel. No obstante, este tipo de cáncer puede aparecer como consecuencia de los hábitos de exposición solar sin la debida protección, que tuvieron lugar hace más de diez años.

Por eso la mejor opción es combinar las medidas de prevención con la vigilancia de nuestra piel para poder detectar a tiempo cualquier lesión sospechosa de ser maligna.

CONSEJOS DE PREVENCIÓN DEL CÁNCER DE PIEL

- Evitar la exposición solar entre las 12 y las 16 horas. Según un estudio del Observatorio del cáncer, el 42% de los encuestados indicaron esta franja como la de mayor exposición al sol en la playa.
- Protegerse con crema solar, gafas, gorra y camiseta.

- Evitar a toda costa las quemaduras solares.
- La piel no se pone roja porque sí, se trata de la reacción a una agresión dañina.
- Es aconsejable usar la crema protectora con un factor superior a 30 y si tiene la piel y/u ojos claros con un factor 50+, además debe aplicarse cada dos horas o después de cada baño.
- Evitar el uso de cabinas bronceadoras ya que eleva el riesgo de tener cáncer de piel. El 31,9% de la población desconoce que los rayos UVA favorecen la aparición de este tipo de cáncer y la mitad de los usuarios de las cabinas bronceadoras no utiliza ninguna medida protectora o solamente gafas.
- Protegerse también a diario fuera de playas y piscinas. El 20% de los encuestados no utiliza ningún tipo de protección.

LA DETECCIÓN PRECOZ EMPIEZA POR TI

Hay una falta de percepción de riesgo en las lesiones de la piel, sobre todo en personas más mayores. Además, según el Oncobarómetro, el 85% de los encuestados no se han realizado una autoexploración en los dos últimos años. Si observas que las manchas cambian de tamaño, color, forma, textura, si se vuelven asimétricas, pican, sangran o parecen una herida que no llega a cicatrizar, pide cita con tu médico.



El cáncer de piel tiene un pronóstico favorable si se detecta a tiempo. Por eso la autoobservación periódica de la piel es clave para hallar cualquier pequeño cambio sospechoso reciente que pueda posteriormente evaluar un dermatólogo.

REVISA TU PIEL UNA VEZ AL MES. SI TIENES DUDAS SOBRE ALGUNA MANCHA O LESIÓN, ACUDE A TU DERMATÓLOGO.

EL CENTRO NEURÁLGICO CONTRA EL CÁNCER: LA INVESTIGACIÓN

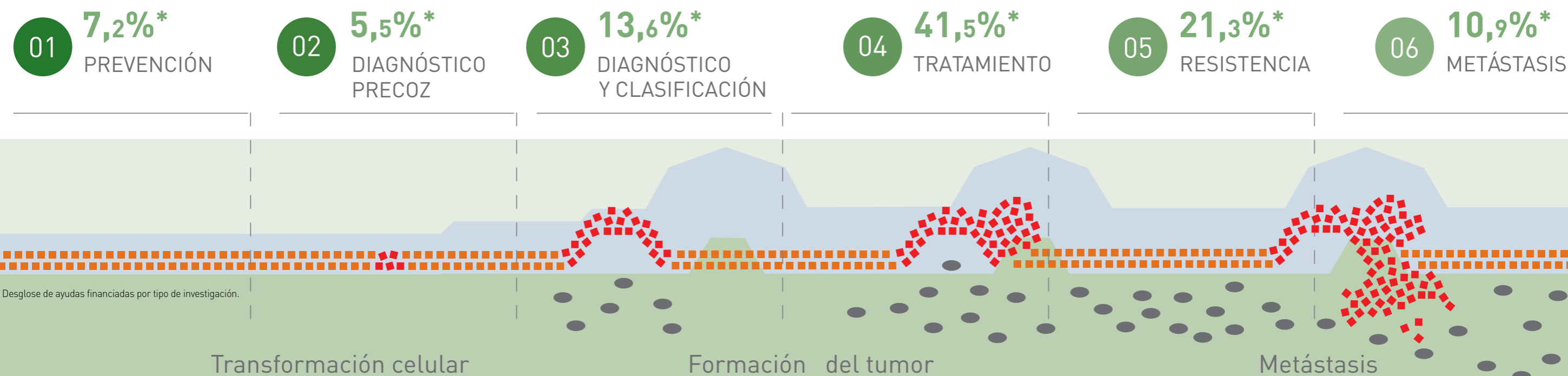
EL CENTRO NEURÁLGICO CONTRA EL CÁNCER ES SIN DUDA LA INVESTIGACIÓN. EN LA RUTA DEL CÁNCER, LA INVESTIGACIÓN ESTÁ EN TODAS LAS FASES DE LA ENFERMEDAD Y LA AECC DESTINA FONDOS A TODAS ELLAS: PREVENCIÓN, DETECCIÓN PRECOZ, DIAGNÓSTICOS Y TRATAMIENTOS, METÁSTASIS... 36,8 MILLONES DE EUROS DESDE 2010 ES LA CANTIDAD QUE TIENE DESTINADA A PROYECTOS EN DESARROLLO. LA AECC EN 231 PROYECTOS DE INVESTIGACIÓN. CON UNA MIRADA INTERNACIONAL, LA AECC TAMBIÉN HA IMPULSADO UNA INICIATIVA GLOBAL POR LA INVESTIGACIÓN EN CÁNCER QUE HA ESTABLECIDO EL 24 DE SEPTIEMBRE COMO DÍA MUNDIAL DE LA INVESTIGACIÓN EN CÁNCER.

“El Día Internacional para la Investigación del Cáncer será una plataforma clave para mostrar el papel tanto de los investigadores en cáncer, como el de las universidades y otras instituciones, así como la importancia de establecer estas capacidades en países en vías de desarrollo”. Así se expresaba Isabel Mestre, Director of Membership and Business Development of UICC, durante la mesa redonda que se organizó como parte de los actos conmemorativos del Día Mundial de la Investigación en Cáncer que se ha fijado en el 24 de septiembre por ser el aniversario del nacimiento del Premio Nobel español Severo Ochoa. Esta iniciativa se engloba dentro de un movimiento mundial que pretende aumentar la conciencia social y su conocimiento sobre el

valor y el impacto que los resultados de investigación en cáncer tienen sobre la vida de las personas.

“El Día Mundial para la Investigación del Cáncer será una plataforma clave para mostrar el papel tanto de los investigadores en cáncer, como el de las universidades y otras instituciones, así como la importancia de establecer estas capacidades en países en vías de desarrollo”

El cáncer tiene una progresión definida y es clave investigar en todas sus fases para poder atacar la enfermedad en cada una de ellas.



* Desglose de ayudas financiadas por tipo de investigación.

9,3 M €
DESTINADOS A LA INVESTIGACIÓN EN 2016



19 %
AUMENTO FRENTE A 2015

“Gracias a la investigación conseguiremos saber cómo funciona el cáncer, seremos capaces de diagnosticarlo de forma temprana e identificar cuáles son los tratamientos más efectivos para cada paciente. Cuando avanza la investigación retrocede el cáncer y avanza la vida”. Esta breve definición de la Dra. Marta Puyol, Directora de Investigación Biomédica-Fundación Científica AECC, sobre la investigación en cáncer es la mejor manera de entender el porqué es prioritario para la AECC impulsar la investigación oncológica. A día de hoy, y desde el año 2010, la AECC tiene destinado 36,8M€ en 231 proyectos de investigación desarrollados en 52 centros de investigación.

Conocer cómo prevenir la aparición del cáncer o encontrar los mejores tratamientos para combatirlo son algunos de los proyectos que se financian desde la AECC. Esta manera de trabajar está basada en evidencia científica. El cáncer tiene una progresión definida y es clave investigar en todas sus fases para poder atacar la enfermedad en cada una de ellas.

En total, en 2016 se han otorgado 9,3 millones de euros, frente a los 7,5 millones de euros destinados en 2015 lo que significa un aumento del 19% respecto al años anterior.

ENTIDADES ADHERIDAS AL DÍA MUNDIAL DE LA INVESTIGACIÓN EN CÁNCER

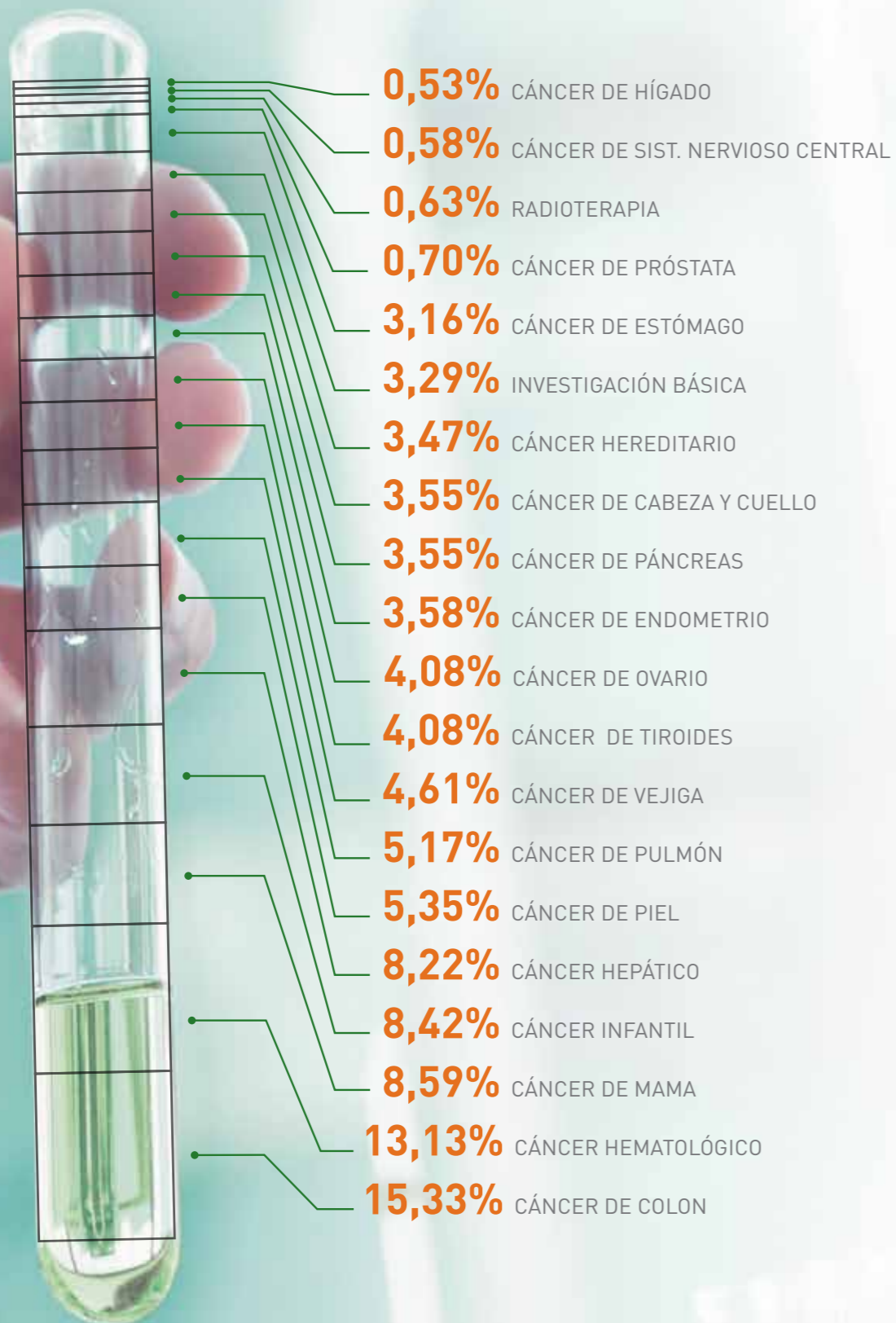


DISTRIBUCIÓN DE LA INVERSIÓN POR ÁREAS DE ESTUDIO

Desde 2010 **36,8 M €**
EN PROYECTOS DE INVESTIGACIÓN

231 PROYECTOS
DE INVESTIGACIÓN

52 CENTROS
DE INVESTIGACIÓN



AYUDAS A LA INVESTIGACIÓN CONTRA EL CÁNCER

GC

GRUPOS COORDINADOS ESTABLES

Objetivo: favorecer y promover la coordinación de diferentes grupos estables y competitivos que promuevan una investigación en cáncer cercana al paciente,

✓ N° de ayudas: 4
✓ Total €: **4.800.000 €**

CI

CÁNCER INFANTIL

Objetivo: aumentar en el futuro la supervivencia y mejorar la calidad de vida del niño con cáncer.

✓ N° de ayudas: 3
✓ Total €: **450.000 €**

PS

PROYECTOS SINGULARES

Objetivo: estos proyectos estarán enfocados a conseguir resultados aplicables al paciente a corto/medio plazo.

✓ N° de ayudas: 3
✓ Total €: **450.000 €**



AIO

AYUDAS A INVESTIGACIÓN EN ONCOLOGÍA

Objetivo: concesión de ayudas a investigadores postdoctorales básicos y postdoctorales clínicos, por un periodo máximo de 5 años, para el desarrollo de un proyecto de investigación.

✓ N° de ayudas: 9
✓ Total €: **1.620.000 €**

PAO

FORMACIÓN AVANZADA EN ONCOLOGÍA

Objetivo: un programa destinado a profesionales e investigadores, con un mínimo de 5 años de experiencia, para completar su formación.

✓ N° de ayudas: 4
✓ Total €: **158.000 €**

PPL

PROGRAMA DE PRÁCTICAS DE LABORATORIO

Objetivo: dirigidas a estudiantes universitarios para que puedan completar su formación con prácticas en laboratorios de investigación.

✓ N° de ayudas: 64
✓ Total €: **115.000€**

AE

AYUDAS AECC

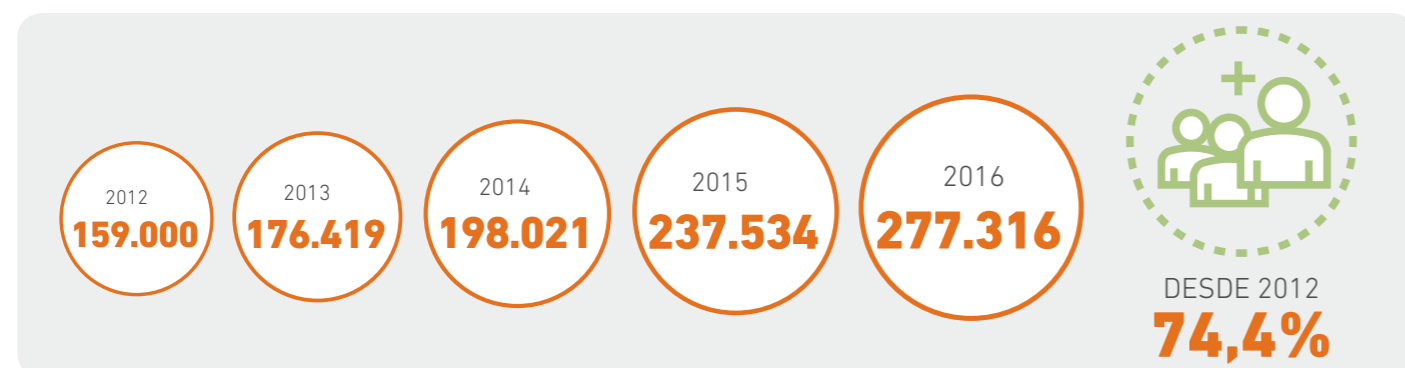
Contribución a la realización de proyectos de investigación en cáncer de los futuros doctores.

✓ N° de ayudas: 34
✓ Total €: **1.755.000 €**

LOS FONDOS DE LA AECC

ESTAR AL LADO DE PACIENTES Y FAMILIARES, FINANCIAR CADA VEZ MÁS PROYECTOS DE LA MEJOR INVESTIGACIÓN EN CÁNCER EN ESPAÑA O REALIZAR CAMPAÑAS PARA INFORMAR A LA POBLACIÓN SOBRE COMO DISMINUIR EL RIESGO DE DESARROLLAR HASTA EL 50% DE LOS TUMORES SÓLO SERÍA POSIBLE GRACIAS A UNOS FONDOS QUE EN UN 90% PROCEDEN DEL ÁMBITO PRIVADO. SOCIOS, EMPRESAS, AECC EN MARCHA, LOTERÍA O CUESTACIÓN SON ALGUNAS DE LAS FUENTES DE LOS 64,12M € QUE EN 2016 HA MANEJADO LA AECC.

INCREMENTO DE SOCIOS



SUBVENCIONES PÚBLICAS Y PRIVADAS

5.051.692 € ES LA CANTIDAD QUE RECIBE LA AECC DE LAS INSTITUCIONES PÚBLICAS.

Esto supone aproximadamente un 9% del total de ingresos de la AECC. Se trata de subvenciones de organismos locales y autonómicos, y de los fondos procedentes del 0,7 de IRPF del Ministerio de Sanidad, Servicios Sociales e Igualdad que los contribuyentes marcan en su declaración de la renta.

Ministerio de Sanidad, Servicios Sociales e Igualdad 1.453.636,89 €	Consejería de Asuntos Sociales de Ceuta 82.250,00 €	Consejería de Bienestar Social y Sanidad de Melilla 59.800,00 €
Delegación del Gobierno PNSD 8.000,00 €	Instituto de la Mujer 11.707,47 €	Servicio Extremeño de Salud 122.585,42 €
Gerencia Regional de Salud de Castilla y León 63.125,00 €	Consejería de Sanidad de Castilla y León 109.100,00 €	Subv. autonómicas, Provinciales y Locales 2.541.487,22 €
	Servicio Madrileño de Salud 600.000,00 €	

ESTA APORTACIÓN SE SUMA A LA PROCEDENTE DE OTRO TIPO DE SUBVENCIONES QUE OTORGAN ORGANISMOS PRIVADOS DE LOS QUE LA AECC HA RECIBIDO **351.613 €**

Obra Social La Caixa 306.613,00	Fundación Iberdrola 40.000,00	Preventiva Seguros 5.000,00
---	---	---------------------------------------



LAS EMPRESAS, SE COMPROMETEN CONTRA EL CÁNCER

COMO PARTE IMPORTANTE DE LA SOCIEDAD, LAS EMPRESAS SE COMPROMETEN CONTRA EL CÁNCER Y MUCHAS DE ELLAS LO HACEN A TRAVÉS DE LA AECC. LA RELACIÓN QUE LA AECC MANTIENE CON EL TEJIDO EMPRESARIAL ESPAÑOL SE BASA TANTO EN LA CAPTACIÓN DE FONDOS, A TRAVÉS DE ACUERDOS DE COLABORACIÓN ECONÓMICA, COMO EN FACILITADOR DE SERVICIOS GRATUITOS EN PREVENCIÓN, VOLUNTARIADO O EN ATENCIÓN A EMPLEADOS RECIÉN DIAGNOSTICADOS DE CÁNCER. DAR Y RECIBIR PARA MEJORAR LA VIDA DE MILES DE PERSONAS.

EMPRESAS COLABORADORAS

3M	CARREFOUR	HOFFMAN	MOTORPRESS IBÉRICA
AHORRA MAS	CASTAÑER	IBERDROLA	RIBERE BRO
ANITA S.L.	COTY ASTOR	IBERIA EXPRESS	SANTA LUCIA
ANTONIO PUIG	DEUTSCHE BANK	INECO	SECURITAS DIRECT
ASTOR	DÍA	KIABI	LOTERIAS Y APUESTAS DEL ESTADO
AUSONIA (PROCTER&GAMBLE)	EL CORTE INGLÉS	LA MASÍA	SOLÁN DE CABRAS
BALLVÉ	ESE O ESE	LA ROCHE POSAY	SONY MUSIC
BANCO SANTANDER	FUNDACIÓN EBRO	MAPFRE	TEA SHOP
CADENA 100	FUNDACIÓN SVENSON	MARCA	

AGRADECIMIENTOS

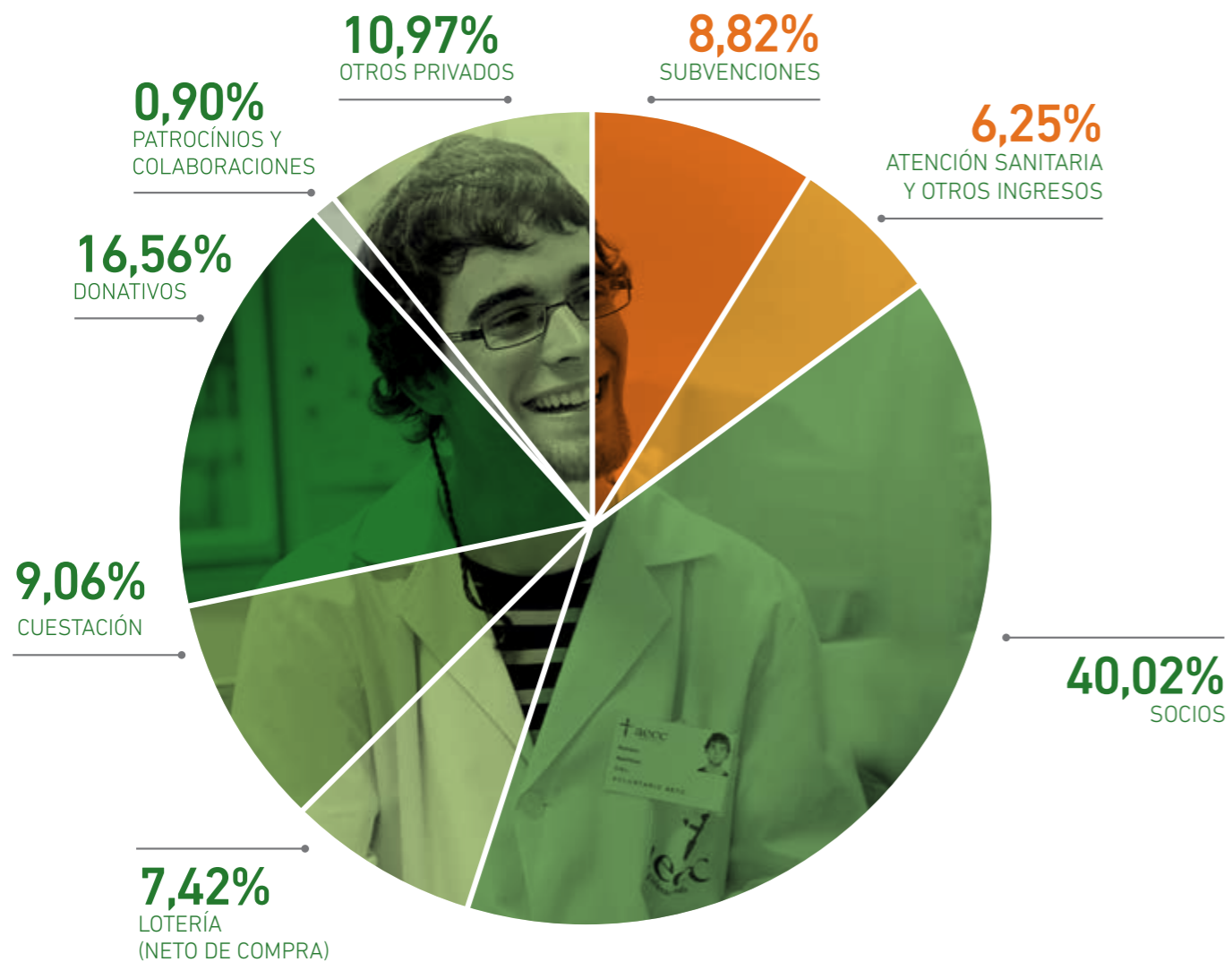
TELEFÓNICA	ADIF	AENA
SOCIEDAD ESTATAL DE CORREOS Y TELEGRAFOS	RTVE	EL CORTE INGLÉS

INGRESOS ACTIVIDADES 2016

TOTAL INGRESOS (ORDINARIOS Y EXTRAORDINARIOS)

Ingresos	Total AECC	
	2016	2015
Ingresos públicos	8.633.967	8.344.231
Ingresos privados	48.638.879	41.596.460
Ingresos procedentes de herencias	6.066.736	5.327.185
Otros ingresos	785.967	744.807
Total ingresos	64.125.549	56.012.683

TOTAL INGRESOS DE LAS ACTIVIDADES ORDINARIAS



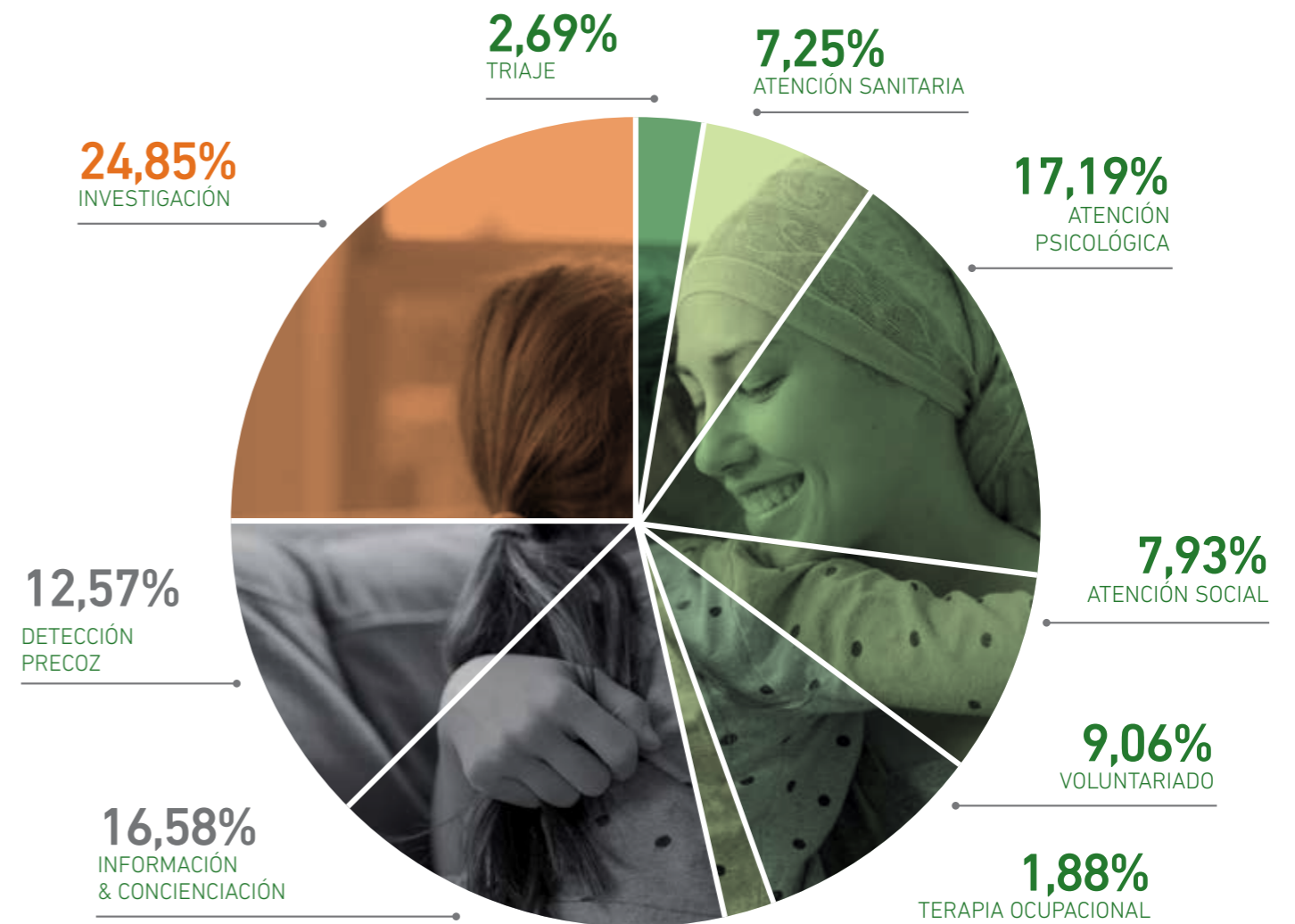
● PRIVADO ● PÚBLICO

GASTOS ACTIVIDADES 2016

TOTAL GASTOS (ORDINARIOS Y EXTRAORDINARIOS)

Gastos	Total AECC	
	2016	2015
Administración y gestión	8.115.053	7.621.885
Captación	13.797.329	11.863.999
Misión	32.235.560	28.776.886
Otros gastos	3.187.929	2.617.279
Total gastos	57.335.871	50.880.049

GASTOS DE MISIÓN



● INVESTIGACIÓN ● APOYO ● CONCIENCIACIÓN

DAR RESPUESTAS AL NIVEL QUE SE NOS EXIGE, ES EL RETO MÁS IMPORTANTE DE LA AECC

DOS VICEPRESIDENTES PARA UNA ETAPA QUE EMPEZÓ EN 2016 Y TERMINARÁ EN 2020. INÉS ENTRECANALES Y JULI DE MIQUEL TIENEN VISIONES COMPLEMENTARIAS SOBRE LO QUE ES Y DEBE SER LA AECC. COMPROMISO CON LA SOCIEDAD, CON PACIENTES Y FAMILIARES O MANTENER EL IMPULSO A LA INVESTIGACIÓN, SON LOS GRANDES RETOS. EL GRAN DESEO DE AMBOS ES QUE LA AECC SEA DE UTILIDAD PARA LA CIUDADANÍA.



sería deseable por lo que se impone una muy importante campaña para mejorar esa situación". Por su parte Inés Entrecanales añade además que "nos gusta pensar que somos la entidad que está al lado de la persona desde su nacimiento y durante toda su trayectoria vital trabajando para evitar el cáncer, estando a su lado si le detectan un tumor durante todo el proceso de la enfermedad, e impulsando la mejor investigación en cáncer posible con una mirada global pero los dos ojos puestos en el paciente y en el familiar que también sufre y tiene que enfrentarse a la enfermedad".

La conversación da para mucho. Sin prisa, pero sin pausa, los vicepresidentes desgranar deseos y visiones de futuro frente a una sociedad cambiante y exigente que demanda respuestas claras y eficaces frente al cáncer. Juli de Miquel cree que la AECC dentro de 10 años será *"un auténtico referente en la lucha contra el cáncer y para conseguirlo trabajaremos por tener una fuerte presencia en la sociedad siendo al mismo tiempo interlocutores preferentes frente a las administraciones para exigir una completa cartera básica de servicios que contribuya a reducir el impacto de la enfermedad"*. Por su parte, Inés Entrecanales está convencida de que *"la AECC va a dar un salto cualitativo y cuantitativo acorde con estos tiempos rápidos de cambio que nos ha tocado vivir y que toda la organización será capaz de estar en el sitio que la sociedad necesita. Será una asociación firme y al servicio de las personas"*.

Ante la pregunta, *"si tuviera que definir a la AECC en tres palabras ¿cuál serían?"*, Inés Entrecanales sonríe y le sale rápido las palabras: *"compromiso, profesionalidad y afán de superación"*. Juli de Miquel, más contenido añade *"solidaridad, transparencia y entrega"*.

Dos visiones complementarias para una misma misión. Dos compromisos para un mismo objetivo

En una conversación pausada, Inés Entrecanales y Juli de Miquel comparten una visión complementaria de una asociación con una larga historia en la lucha contra el cáncer. Inés curtida en la Junta Provincial de Madrid, es una historiadora del arte con vocación social. Juli, abogado catalán, le viene la experiencia de años de presidencia en la Junta Provincial de Barcelona. Ambos son los nuevos vicepresidentes de Consejo que tiene como objetivo poner en marcha un Plan Estratégico que diseñe la AECC del futuro.

Las primeras palabras ya coinciden, la ilusión con la que afrontan esta nueva etapa en la AECC. *"Hay muchas ganas de alcanzar los grandes objetivos que nos hemos marcado para el año 2020"* señala Inés Entrecanales: multiplicar por tres el número de beneficiarios, seguir ampliando los fondos para investigar el cáncer o ser esa entidad de referencia que necesita la sociedad". Algo en lo que también coinciden ambos vicepresidentes es en qué aspecto de la misión debe hacer mayor esfuerzo la organización. Juli de Miquel señala que *"respecto a las ayudas especialmente en el aspecto social y económico estamos muy lejos de lo que*

LOS CHALECOS VERDES DE LA AECC AL LADO DE LAS PERSONAS

22.113 PERSONAS VOLUNTARIAS EN TODA ESPAÑA COMPROMETIDAS CON LAS PERSONAS. TODAS ELLAS ESTÁN AL LADO DE QUIEN NECESITA A LA AECC PROPORCIONANDO ACOMPAÑAMIENTO A PACIENTES Y FAMILIARES, DIVULGANDO MENSAJES DE SALUD, COMO ÓRGANOS DE GOBIERNO O COLABORANDO EN LA CAPTACIÓN DE FONDO. SON LOS CHALECOS VERDES CONTRA EL CÁNCER, PERSONAS ALTRUISTAS QUE DEDICAN PARTE DE SU TIEMPO A HACERLE FRENTE AL CÁNCER. JUNTO A ELLOS, 742 PROFESIONALES TRABAJAN DÍA A DÍA AL SERVICIO DE LA SOCIEDAD.

"Una experiencia que me marcó fue la de un hombre al que acompañé en el hospital cuando me dijo: Qué haces chaval aquí perdiendo el tiempo con una persona que se va a morir y que no conoces de nada, en lugar de estar con tus amigos, novia o familia... Le dije que sólo eran dos horas de mi vida y podía ayudar a una persona que pensaba que lo necesitaba. El hombre reaccionó dándome un abrazo muy emotivo". Las palabras son de Carlos Manzano, voluntario de la Junta Provincial de Vizcaya pero la experiencia es común a prácticamente todo el voluntariado de hospital que tiene la AECC. Su misión es estar al lado de pacientes y familiares mientras dura su estancia en el hospital o acuden a él para recibir tratamiento. En total han sido 386.457 las personas atendidas en toda España gracias a la labor del voluntariado de la AECC. Son el oasis de esperanza en una etapa dura y gris de muchas personas.

Pero el voluntariado de la AECC también conciencia y traslada mensajes sobre cómo prevenir o detectar de manera precoz el cáncer. Marisol Casado, voluntaria de prevención en Vizcaya, tiene claro que lo que más le gusta *"son las campañas de prevención en las que participo,*

porque tengo la oportunidad de hablar con diferentes personas que me cuentan sus experiencias y a las que doy información útil sobre cómo prevenir el cáncer y sobre las acciones que ofrece la AECC". Mensajes de salud que llegan de tú a tú a las personas, en las distancias cortas, con el tiempo necesario para convencer en hábitos de vida saludable y llegar a evitar hasta el 50% de los tumores.

Además de estar junto a la persona enferma y su familia o divulgando mensajes de salud, el voluntariado de la AECC trabaja consiguiendo recursos para mantener los servicios gratuitos de la asociación o formando parte de los órganos de gobierno de la entidad.

Si el voluntariado es el latido que empuja a la AECC a trabajar en la lucha contra el cáncer, los profesionales son la maquinaria engrasada que hace avanzar cada día a la organización. En todas las provincias, en más de 2.000 localidades, los profesionales de la AECC trabajan para mejorar la vida de miles de personas y para que, en un futuro no muy lejano, el cáncer no sea más que un mal trago en un mal momento.



Carlos Manzano,
voluntario de la Junta
Provincial de Vizcaya

EN TOTAL HAN SIDO CASI **386.457**
LAS PERSONAS ATENDIDAS EN TODA ESPAÑA GRACIAS A
LA LABOR DEL VOLUNTARIADO DE LA AECC"



Marisol Casado,
voluntaria de prevención
en Vizcaya

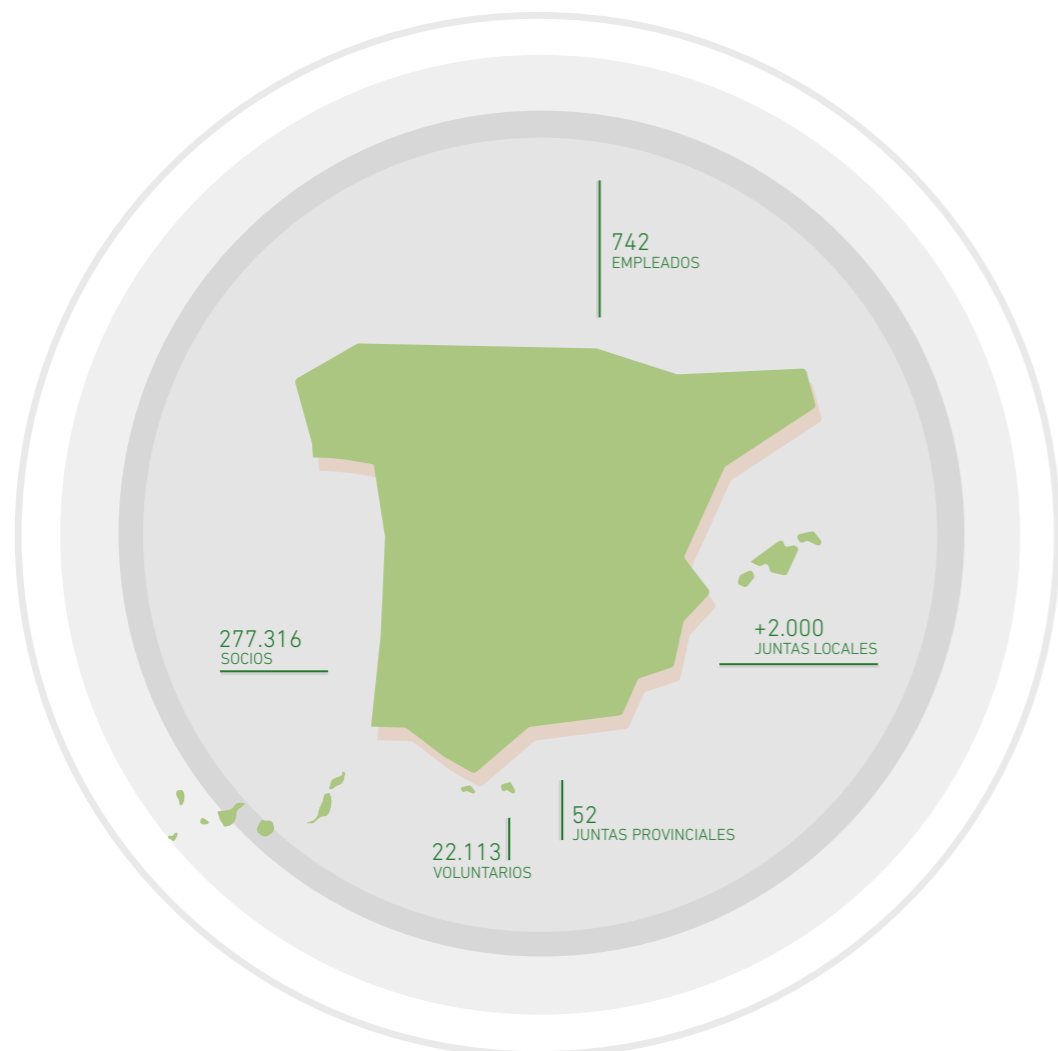
742 TRABAJADORES EN **52** PROVINCIAS
EN MÁS DE **2.000** LOCALIDADES

PACIENTES, FAMILIARES, VOLUNTARIOS Y PROFESIONALES

La Asociación Española Contra el Cáncer (AECC) es una organización privada y declarada de utilidad pública que lleva 63 años trabajando para frenar el cáncer en España. Está integrada por pacientes, familiares, personas voluntarias y profesionales que trabajan unidos para prevenir, sensibilizar, acompañar a las personas afectadas y financiar proyectos de investigación oncológica. La AECC está definida por unos valores que son seña de identidad de una función social llevada a cabo con total eficacia: ayuda, independencia, transparencia, dinamismo, profesionalidad y unidad. Para que estos valores sean aplicados y asumidos por toda la entidad, se creó un Comité de Ética e Indepen-

dencia (CEI) que ha venido trabajando en atender consultas y dudas sobre el contenido y uso del Código Ético; analizar posibles casos de incumplimiento de la norma o proponer medidas correctivas; asesorar y ayudar a tomar decisiones a los voluntarios y empleados de la AECC o proponer la revisión y actualización del código.

Este 2016 se celebraron elecciones a la presidencia de la AECC en el mes de junio y por lo tanto ha habido dos Consejos Ejecutivos uno saliente y otro entrante. El Consejo Ejecutivo Nacional está formado por personas voluntarias encargadas del gobierno, administración y representación de la entidad.



CONSEJO EJECUTIVO NACIONAL

HASTA JUNIO DE 2016

ISABEL ORIOL DIAZ DE BUSTAMANTE (*)	PRESIDENTA
PILAR PEROTE MENDIZABAL (*)	VICEPRESIDENTE
ÁNGEL BIZCARRONDO IBÁNEZ (*)	SECRETARIO
PILAR LÓPEZ SÁNCHEZ (*)	TESORERA
FERNANDO J. PESQUERA SANMARTIN (*)	VICESECRETARIO
IGNACIO MUÑOZ PIDAL (*)	VICETESORERO
JOSEP MARÍA TABERNERO CATURLA (*)	PRESIDENTE COMITÉ TÉCNICO
JOSÉ LUIS PÉREZ RUIZ (*)	PRESIDENTE COMITÉ DE AUDITORIA/VOCAL
ANA BLANCO QUIRÓS	VOCAL
AURORA CALVO PARDO	VOCAL
FRANCISO JAVIER CORTÉS BORDOY	VOCAL
MARIA JOSEFA CRESPO AMIGO	VOCAL
JULIO CUESTA DOMÍNGUEZ	VOCAL
JUAN JULIO FERNÁNDEZ RODRÍGUEZ	VOCAL
CARMEN GONZÁLEZ-MENESES GARCÍA-VALDECASAS	VOCAL
JULI DE MIQUEL BERENGUER	VOCAL
JOSÉ PALACIOS PÉREZ	VOCAL
RUTH VERA GARCÍA	VOCAL

(*) Miembros de la Comisión Permanente

NOEMA PANIAGUA FERRER	DIRECTORA GENERAL
-----------------------	-------------------

DESDE JUNIO HASTA DICIEMBRE DE 2016

IGNACIO MUÑOZ PIDAL (*)	PRESIDENTE
INÉS ENTRECANALES FRANCO (*)	VICEPRESIDENTA 1ª
JULI DE MIQUEL BERENGUER (*)	VICEPRESIDENTE 2º
ANGEL BIZCARRONDO IBÁNEZ (*)	SECRETARIO
PILAR LÓPEZ SÁNCHEZ (*)	TESORERA
FRANCISO JAVIER CORTÉS BORDOY (*)	VICESECRETARIO
FRANCISCO ARASANZ SERAL (*)	VICETESORERO
JOSEP MARÍA TABERNERO CATURLA (*)	PRESIDENTE COMITÉ TÉCNICO NACIONAL
JOSÉ LUIS PÉREZ RUIZ (*)	PRESIDENTE COMITÉ DE AUDITORIA/VOCAL
AURORA CALVO PARDO	VOCAL
PEDRO CÉSAR CERVINO GONZÁLEZ	VOCAL
MARIA JOSEFA CRESPO AMIGO	VOCAL
JULIO CUESTA DOMINGUEZ	VOCAL
JESÚS FERNÁNDEZ RODRÍGUEZ	VOCAL
MARGARITA FUENTE NORIEGA	VOCAL
ANTONIO GONZÁLEZ-ADALID GARCÍA-ZOZAYA	VOCAL
JOSÉ MARÍA JIMÉNEZ BUSTOS	VOCAL
JOSÉ PALACIOS PÉREZ	VOCAL
CARMEN ROMERO PASCUA	VOCAL
ANDRÉS SÁNCHEZ ORTEGA	VOCAL

TRABAJANDO POR LA DETECCIÓN PRECOZ DEL CÁNCER

DESDE QUE LA CIENCIA EVIDENCIÓ QUE LA DETECCIÓN PRECOZ PODRÍA REDUCIR LA MORTALIDAD, LA AECC SE PUSO MANOS A LA OBRA Y TRABAJÓ PARA QUE LAS AUTORIDADES SANITARIAS IMPLANTARAN SISTEMAS DE DETECCIÓN PRECOZ EN TODA ESPAÑA. PRIMERO FUERON LOS TUMORES GINECOLÓGICOS, LUEGO EL DE MAMA Y ACTUALMENTE EL DE COLON MIENTRAS SE FINANCIABA PROYECTOS DE INVESTIGACIÓN PARA AMPLIAR ESTA DETECCIÓN AL RETOS DE TUMORES. TAMBIÉN FUIMOS LOS PRIMEROS EN SEÑALAR EL CAMINO DE LA DETECCIÓN PRECOZ DEL CÁNCER.

La gran tarea desde la fundación de la AECC fue luchar contra la enfermedad desde todos sus frentes: atención a pacientes y familiares, diagnóstico y tratamientos, investigación, detección precoz. Según fue asumiendo la Sanidad Pública los distintos servicios que ofrecía la Asociación, ésta se fue retirando para seguir trabajando en otros ámbitos sociosanitarios. Así pasó con los tratamientos o con las unidades de cuidados paliativos, donde las AECC fue pionera y ha ido dejando en manos de la sanidad pública cuando ésta los asumió definitivamente.

En detección precoz pasó exactamente lo mismo. En 1965, la AECC ya tenía la evidencia científica de que los cánceres ginecológicos podían ser detectados de manera precoz e inició el primer programa de detección en este tipo de tumor. Luego vino el programa de detección precoz de cáncer de mama y actualmente se lucha porque el programa de cribado de cáncer de colon se implante en todas las Comunidades Autónomas.

¿SABÍAS QUE...

La Asociación Española Contra el Cáncer (AECC) hizo en 1964 el primer "screening voluntario" a 547 personas en la localidad sevillana de Camas para conocer la incidencia del cáncer en esa población?



EL SOL PUEDE DEJAR UNA HUELLA IMBORRABLE EN TU PIEL

La exposición inadecuada al sol puede causar alteraciones en la piel y ocasionar graves enfermedades. Por eso es tan importante protegerse de las radiaciones solares, no solo en playas y piscinas ni solo durante el verano, también el resto del año. **Protégete del sol. Protege tu salud.**

Asociación Española
Contra el Cáncer

Infocáncer 900 100 036
www.aecc.es

 **aecc**
Contra el Cáncer

TU VIDA, NUESTRA VIDA

CONTACTA CON NOSOTROS

**SEDE
CENTRAL**
91 319 41 38
sedecentral@aecc.es
www.aecc.es

AECC Álava
TL. 945 263297
alava@aecc.es

AECC Albacete
TL. 967 508157
albacete@aecc.es

AECC Alicante
TL. 965 924777
alicante@aecc.es

AECC Almería
TL. 950 235811
almeria@aecc.es

AECC Asturias
TL. 985 203245
asturias@aecc.es

AECC Ávila
TL. 920 250333
avila@aecc.es

AECC Badajoz
TL. 924 236104
badajoz@aecc.es

AECC Barcelona
TL. 932 002099
barcelona@aecc.es

AECC Burgos
TL. 947 278430
burgos@aecc.es

AECC Cáceres
TL. 927 215323
caceres@aecc.es

AECC Cádiz
TL. 956 281164
cadiz@aecc.es

AECC Cantabria
TL. 942 235500
cantabria@aecc.es

AECC Castellón
TL. 964 219683
castellon@aecc.es

AECC Ceuta
TL. 956 516570
ceuta@aecc.es

AECC Ciudad Real
TL. 926 213220
ciudadreal@aecc.es

AECC Córdoba
TL. 957 453621
cordoba@aecc.es

AECC Cuenca
TL. 969 214682
cuenca@aecc.es

AECC Gerona
TL. 972 201306
gerona@aecc.es

AECC Granada
TL. 958 293929
granada@aecc.es

AECC Guadalajara
TL. 949 214612
guadalajara@aecc.es

AECC Guipúzcoa
TL. 943 457722
gipuzkoa@aecc.es

AECC Huelva
TL. 959 240388
huelva@aecc.es

AECC Huesca
TL. 974 225656
huesca@aecc.es

AECC Islas Baleares
TL. 971 244000
balears@aecc.es

AECC Jaén
TL. 953 190811
jaen@aecc.es

AECC Coruña
TL. 981 142740
lacoruna@aecc.es

AECC La Rioja
TL. 941 244412
larioja@aecc.es

AECC Las Palmas
TL. 928 371301
laspalmas@aecc.es

AECC León
TL. 987 271634
leon@aecc.es

AECC Lérida
TL. 973 238148
lleida@aecc.es

AECC Lugo
TL. 982 250809
lugo@aecc.es

AECC Madrid
TL. 91 3985900
madrid@aecc.es

AECC Málaga
TL. 952 256432
malaga@aecc.es

AECC Melilla
TL. 952 670555
melilla@aecc.es

AECC Murcia
TL. 968 284588
murcia@aecc.es

AECC Navarra
TL. 948 212697
navarra@aecc.es

AECC Orense
TL. 988 219300
ourense@aecc.es

AECC Palencia
TL. 979 706700 Ext. 10
palencia@aecc.es

AECC Pontevedra
TL. 986 865220
pontevedra@aecc.es

AECC Salamanca
TL. 923 211536
salamanca@aecc.es

AECC Santa Cruz de Tenerife
TL. 922 276912
tenerife@aecc.es

AECC Segovia
TL. 921 426361
segovia@aecc.es

AECC Sevilla
TL. 954 274502
sevilla@aecc.es

AECC Soria
TL. 975 231041
soria@aecc.es

AECC Tarragona
TL. 977 222293
tarragona@aecc.es

AECC Teruel
TL. 978 610394
teruel@aecc.es

AECC Toledo
TL. 925 226988
toledo@aecc.es

AECC Valencia
TL. 963 391400
valencia@aecc.es

AECC Valladolid
TL. 983 351429
valladolid@aecc.es

AECC Vizcaya
TL. 944 241300
bizkaia@aecc.es

AECC Zamora
TL. 980 512021
zamora@aecc.es

AECC Zaragoza
TL. 976 295556
zaragoza@aecc.es

Para consultar
la Memoria
Económica 2016
completa entra en
www.aecc.es



900 100 036
★ ★ ★ ★



AECC.ES
★ ★ ★



TU VIDA, NUESTRA VIDA