

A person is sitting on a wooden dock in the foreground, looking out over a calm lake. The lake reflects the surrounding landscape, which includes a dense forest of evergreen trees and a range of rugged, rocky mountains in the background. The sky is clear and blue. The overall scene is peaceful and scenic.

# Memoria anual

RESUMEN EJECUTIVO

2017



- 1\_ CARTA DEL PRESIDENTE**
- 2\_ ÓRGANOS DE GOBIERNO**
- 3\_ EQUIPO HUMANO**
- 4\_ AECC Valencia**
  - Valores AECC
  - Estructura AECC
- 5\_ INFORME DE ACTIVIDAD**
  - Avanzando frente al cáncer
  - Prevenir y concienciar
  - Apoyar y acompañar
  - Investigar para avanzar
- 6\_ AECC: IMPLICADOS CON LA SOCIEDAD**
- 7\_ AECC EN CIFRAS**
  - Origen y destino de los fondos
  - Informe financiero
  - Entidades colaboradoras

## CARTA DEL PRESIDENTE

**Tomás Trenor.**  
Presidente AECC Valencia



2017 ha sido un año marcado por la solidaridad. Junto a vosotros, hemos crecido más que nunca, consolidando nuestros tres pilares de actuación: prevención y concienciación de hábitos saludables, apoyo y acompañamiento a pacientes con cáncer y promoción de la investigación para avanzar frente a la enfermedad.

Esta memoria no solo sirve para hacer balance de un año intenso, sino también para agradecer a cada uno de vosotros vuestra dedicación, implicación y esfuerzo en todos los proyectos que hemos realizado. Juntos, luchamos contra el cáncer.

En total, en AECC Valencia hemos realizado más de 81.000 atenciones que responden a las necesidades de la sociedad valenciana. Gracias a nuestros voluntarios y profesionales, hemos duplicado los servicios de atención social y apoyo psicológico, tanto para pacientes con cáncer como para sus familiares. Además, este año hemos querido hacer hincapié en nuestro compromiso con los jóvenes, a través de la promoción de hábitos saludables que ayuden a prevenir el cáncer. Con nuestra campaña #por7razones no fumo, animamos a los menores a compartir sus razones para no fumar, llegando a miles de adolescentes de toda España. Asimismo, seguimos impulsando campañas de prevención en adultos y fomentando la detección precoz de tumores como el de mama, que afecta a miles de mujeres en toda España.

Un año más, hemos apostado por la investigación, la única vía para prevalecer frente al cáncer. Consolidando la tercera edición del circuito de carreras solidario RunCáncer, llegamos a recaudar el dinero suficiente para financiar 5 becas predoctorales en investigación oncológica, completándolo con una sexta gracias a los recursos propios de la entidad. Además hemos destinado otro porcentaje de los ingresos de la Asociación a trabajos en cáncer infantil y un nuevo proyecto relacionado con el cáncer de colon. Todo ello desde la transparencia, asegurando una gestión limpia y eficaz de nuestros recursos.

En esta memoria queremos agradecerlos a todos. A los voluntarios por compartir altruistamente su tiempo con nosotros y por sacar una sonrisa a cada paciente que lo necesitaba, a los socios que nos ayudan con su esfuerzo y mantiene en marcha todo el engranaje de AECC, al trabajo de las Juntas Locales, a nuestro equipo, formado por profesionales que aseguran que cada paciente reciba una atención completa y, en general, a toda la sociedad valenciana. Por prestarnos su confianza y por seguir apoyando nuestra lucha, 60 años después.

## ÓRGANOS DE GOBIERNO

### CONSEJO EJECUTIVO

- **Presidente**  
Tomás Trenor Puig, Marqués del Turia
- **Vicepresidente**  
Antonio Llobart Bosch
- **Secretaria**  
Carmen González-Meneses y García-Valdecasas
- **Vicesecretaria**  
Asunción Francés Camarena
- **Tesorera**  
Inmaculada Bea Gresa
- **Vicetesorero**  
José Tomás Gabarda
- **Vocales**  
Santiago Bauzá Anglada  
Francisco Bueno Cañigral  
Vicente Guillem Porta  
Carmen Iborra Juan  
Manuel Llobart Bosch  
Cristina Pérez Broseta  
Amando Peydró Olaya  
Vicente Simó Sendra  
Enrique Villalonga Torres  
Carmen Villuendas Solsona

### COMITÉ PERMANENTE

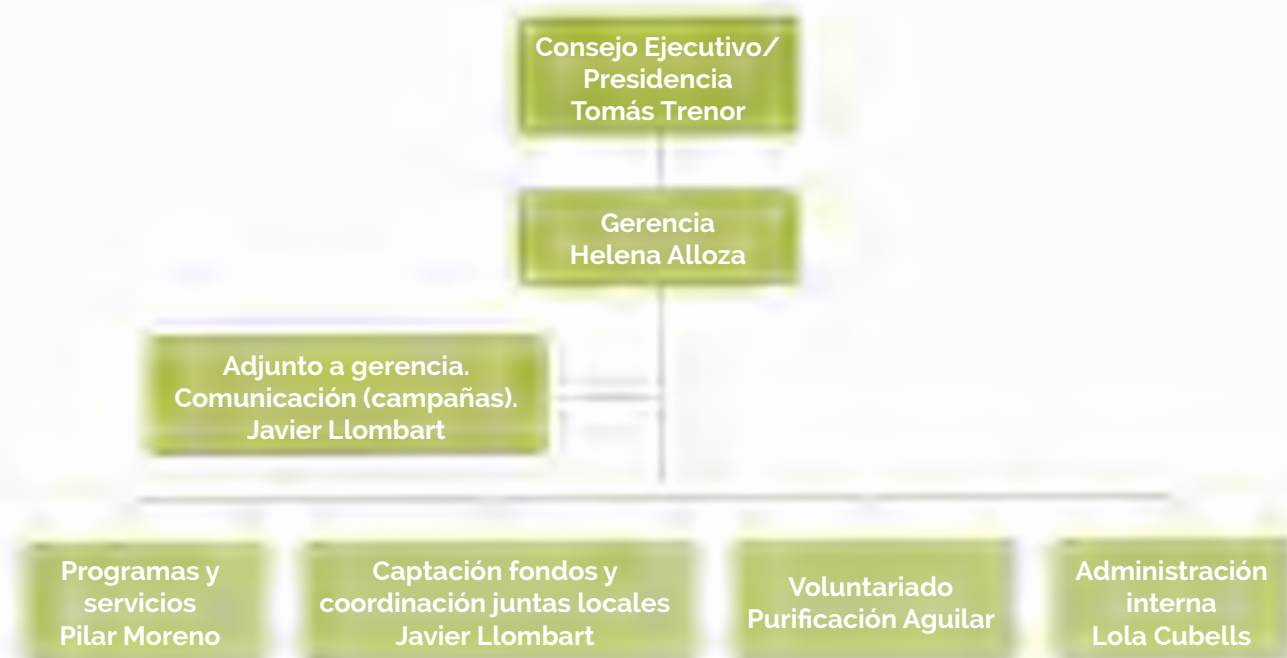
- **Presidente**  
Tomás Trenor Puig, Marqués del Turia
- **Vicepresidente**  
Antonio Llobart Bosch
- **Vocales**  
Inmaculada Bea Gresa  
Asunción Francés-Camarena  
Carmen González-Meneses y García-Valdecasas  
Cristina Pérez Broseta  
José Tomás Gabarda

### COMITÉ TÉCNICO

- **Presidente**  
Antonio Llobart Bosch
- **Secretario**  
Faustino Pérez Mínguez
- **Vocales**  
Francisco Bueno Cañigral  
José Cervera Deval  
Vicente Guillem Porta  
Manuel Llobart Bosch  
Antonio Llobart Cussac  
José María Martín Moreno  
José Martínez Raga  
Amando Peydró Olaya

Los miembros del Consejo Ejecutivo, Comité Permanente y del Comité Técnico ejercen sus cargos de forma totalmente altruista.

## EQUIPO HUMANO



### PROGRAMAS Y SERVICIOS

#### → Atención Sanitaria: Teresa Olmos, Ana Ferrer

- Detección Precoz cáncer de mama: Teresa Olmos
- Radiólogo: M<sup>a</sup> Cruz Solera
- Técnicos en radiología (TER): Margarita Ferrero, Mónica Quesada y Sandra Pérez
- Administrativas: Laura Osca, Carmina Segarra, Raquel Estornell

Asesoramiento médico: Ana Ferrer

#### → Promoción de la Salud: Javier García

- Psicólogos: Marta Ramos, Jesús Samper, Lina Rebolo
- Médicos: Ana Ferrer, María Vicente
- Técnico: Jose Luis de Miguel

#### → Atención Psicológica: Pilar Moreno

- Psicólogos: Cristina Flor, Agustina Barahona, Adela Escriche, Montiel Chelet, Lorena Alonso, Javier García, Jesús Samper

#### → Atención Social: Zahira Pérez

### CAPTACIÓN DE FONDOS Y COORDINACIÓN DE JUNTAS LOCALES

- Coordinación Juntas Locales: Javier Llombart, Sergio Sahuquillo
- Socios, eventos, cuestaciones y otras fuentes: Olga Milián, Pablo Giménez
- Subvenciones: Ana Viñas

### VOLUNTARIADO

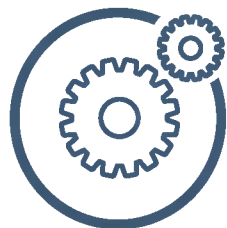
- Atención en el hospital: Silvia Queipo, Inma Abarca
- Atención fuera del hospital: Purificación Aguilar

### ADMINISTRACIÓN INTERNA

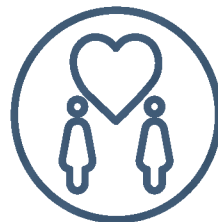
- Contabilidad: Ana Viñas
- Administración: Ana Deltoro, Laura Osca, Raquel Estornell, Margarita Ferrero, Mónica Quesada
- Servicios generales: Enrique Cervelló/José March

## AECC VALENCIA

### Nuestros valores



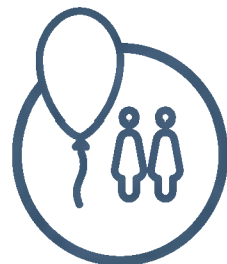
**Ayuda**



**Unidad**



**Transparencia**



**Independencia**



**Dinamismo**



**Profesionalidad**

## Estructura

278 personas entre trabajadores y voluntarios a las que se les unen 7.972 colaboradores en toda la provincia y 12.376 socios.

**278**

TRABAJADORES Y  
VOLUNTARIOS

**7.972**

COLABORADORES

**12.376**

SOCIOS

## INFORME ACTIVIDAD

### Avanzando frente al cáncer

La Asociación ha trabajado de manera constante por proporcionar una atención de calidad a todos sus usuarios siempre desde el apoyo, la prevención y promoción de hábitos saludables y el soporte a la investigación oncológica. Con todo, AECC Valencia ha llevado a cabo 81.436 atenciones en la provincia, fiel reflejo de su labor social.

De las 81.436 atenciones totales que se han llevado a cabo en la provincia de Valencia, 40.705 corresponden a recursos de apoyo y acompañamiento a pacientes y familiares. En total se han organizado 31.705 acciones de voluntariado para asistir a cientos de pacientes oncológicos, entre visitas a hospitales, horas de animación y juegos, excursiones o asistencias en domicilio. A estas actividades se suman también las más de 9.010 sesiones de servicios asistenciales en las áreas de asesoramiento médico, psicooncología, y atención social, a cargo de un equipo de psicólogos, médicos y trabajadores sociales que trabajan desde la Asociación para ofrecer una asistencia integral y de calidad. En el último año 2.600 personas se han beneficiado de las sesiones, que han crecido un 13'3% respecto al año anterior debido a la amplia demanda social.

Con todo, AECC Valencia ha reforzado un año más su compromiso social y su posición como recurso externo en el tratamiento del cáncer, gracias a su labor a la hora de dar respuesta a las necesidades emocionales de los pacientes oncológicos y su entorno más cercano, algo que va mucho más allá de la atención sanitaria.

Además del apoyo a pacientes, AECC Valencia también ha querido poner el acento en la prevención, promocionando entre niños y adultos hábitos de vida saludables que ayudan a evitar el desarrollo de ciertos tipos de cánceres. Más de 5.500 niños en edad escolar y un total de 2.220 adultos se han beneficiado de estas charlas y talleres impartidos por los especialistas de AECC Valencia. Asimismo, en materia de cáncer de mama, en el Centro de Diagnóstico Precoz de Cáncer de Mama

se han realizado un total de 14.871 revisiones a mujeres, logrando detectar 94 casos de tumores.

Porque la investigación es clave para un futuro sin cáncer, AECC Valencia

apuesta por incrementar año a año la financiación y el apoyo a proyectos de investigación oncológica, hasta alcanzar los 907.199€ destinados a trabajos en esta área en 2017. De este modo, se han podido financiar, entre otros,

becas predoctorales en investigación contra el cáncer y trabajos enfocados a la investigación de tumores infantiles, además de contribuir con una gran aportación a la Fundación Científica de AECC España.



**PREVENIR Y CONCIENCIAR**  
sobre el cáncer

**23.074**

niños y adultos informados  
sobre prevención

**94**

tumores de mama detectados en  
la Unidad de detección precoz  
del cáncer de mama

**2.776**

sesiones de deshabituación  
tabáquica



**APOYAR Y ACOMPAÑAR**  
a pacientes y familiares

**9.010**

intervenciones de apoyo  
profesional psicológico y social

**31.705**

asistencias de voluntariado

**1.352**

horas de juego y animación a  
niños en hospitales



**PROMOVER LA INVESTIGACIÓN**  
para avanzar frente al cáncer

**907.199€**

para dar soporte a la investigación  
contra el cáncer de los que:

→ **100.000€**

en proyectos de jóvenes  
investigadores

→ **264.254€**

en investigación frente al  
cáncer de colon

## 5.1.3 Prevenir y concienciar

Hasta el 50% de los tumores pueden prevenirse evitando factores de riesgo comunes, como el tabaco o una mala alimentación. Por eso, una parte importante de la labor de AECC Valencia consiste en fomentar la prevención y educación sanitaria, concienciando sobre la importancia de adoptar unas pautas saludables desde la infancia.

# 2.776

sesiones de tratamiento para el tabaquismo

# 5.550

jóvenes y niños informados

# 15.300

personas informadas en la campaña solar

# 2.224

adultos informados en charlas

# 14.871

atenciones en la Unidad de detección precoz del cáncer de mama



### → 5.1.1 Prevención en niños y jóvenes

Es muy importante promocionar hábitos saludables desde la infancia entre niños y jóvenes, y por ello AECC Valencia trabaja con centros escolares de toda la provincia para llevar a cabo proyectos educativos focalizados en la prevención del cáncer, dirigidos tanto a los estudiantes como al personal docente y a padres de alumnos.

En 2017, 5.550 niños y jóvenes fueron informados a través de las charlas y talleres impartidos en colegios por AECC Valencia. En total, se llevaron a cabo 210 acciones a través de los 6 programas divulgativos desarrollados por la Asociación, uno más que el año anterior tras la incorporación de un nuevo programa enfocado a la prevención del alcohol.

EDAD	PROGRAMA	BENEFICIARIOS	CHARLAS
	Prevención Solar	140	2
2-9 años	Comer bien es divertido	2.220	89
14-21 años	Prevención Tabaco	514	12
10-13 años	Actúa	94	3
	Prevención alcohol	316	6
7-9 años	Bosque encantado	2.266	98
	<b>TOTAL</b>	<b>5.550</b>	<b>210</b>

## +85%

ALUMNOS CON RESPECTO AL AÑO ANTERIOR

### → 5.1.2 Prevención en adultos

Además de informar a la población joven, también es importante que la población adulta conozca los riesgos oncológicos relacionados con el tabaco o una mala ali-

mentación. Por ello, AECC Valencia realiza charlas informativas de manera regular sobre cáncer de mama, leucemia, tabaco o alimentación, entre otras.

	2017	2016
CHARLAS	63	66
BENEFICIARIOS	2.224	2.716

## → 5.1.2 Prevención en adultos

	CHARLAS	ASISTENTES
CCR	8	274
Mama	6	144
Código Europeo	12	482
Sol	3	80
Cáncer en la Familia	1	40
Aspectos Médicos	1	45
Leucemias	3	74
Alimentación y Cáncer	12	407
Próstata	3	76
Campos Electromagnéticos	1	125
Ginecológico	1	25
Tabaco	8	295
Aspectos Psicológicos	3	137
Otros	1	20
<b>TOTAL</b>	<b>63</b>	<b>2.224</b>

### SESIONES TABACO

### PERSONAS ATENDIDAS

	2017	2016		2017	2016
TABACO	2.776	3.378	TABACO	540	560

**36%**  
PORCENTAJE DE ABSTINENCIA AL AÑO

\*En AECC Valencia trabajamos mediante un Protocolo de Tratamiento Combinado para dejar de fumar. La terapia psicológica es grupal, de carácter cognitivo-conductual y multicomponente, distribuida en sesiones de 90 minutos de duración cada una de ellas, a lo largo de un año. Se estructura en

tres pilares fundamentales: preparación, abandono y mantenimiento. La Asociación Española Contra el Cáncer sigue consolidando este programa, puesto que la evidencia científica viene demostrando que es el más eficaz para el tratamiento del tabaquismo entre la población fumadora.

## CAMPAÑA SOLAR 2017



Durante la Campaña de Prevención de Riesgos Solares se ha informado a 15.300 personas, entregando folletos y material informativo que alerta de los efectos negativos para la piel de

la radiación ultravioleta del sol. Además, gracias a la atención ofrecida por la Unidad Móvil de AECC Valencia, se han realizado más de 5.000 revisiones de piel gratuitas, con un total de 757

personas derivadas al especialista por sospecha de malignidad.

	2017
TOTAL PERSONAS INFORMADAS	15.300
TOTAL PERSONAS REVISADAS	5.023
Nº DE POBLACIONES INFORMADAS	70

**73%**  
NO USA FACTOR DE PROTECCIÓN SOLAR FRENTE A LA EXPOSICIÓN SOLAR

**757**

Sospechas de malignidad que son derivadas a especialista:

**183**

Sospechas de nevus displásico.

**31**

Derivaciones por sospecha de lentigo maligno

**269**

Sospechas de queratosis actínica que requieren vigilancia y/o tratamiento

**154**

Sospechas de carcinoma basocelular

**12**

Sospechas de melanoma

**108**

Otras sospechas

En más de la mitad de los casos, es la primera vez que los pacientes acuden a una revisión dermatológica.

ca. El perfil más frecuente pertenece al sexo femenino, generalmente con una edad superior a 60 años, con

fototipo III, daño moderado-grave de la piel y que consulta por varias lesiones.

### → 5.1.3 Centro de diagnóstico precoz Cáncer de Mama

Detectar el cáncer de mama en estadios incipientes puede incrementar hasta en un 100% las posibilidades de supervivencia del cáncer. Gracias a los programas de detección precoz, con la mamografía pueden detectarse anomalías en el pecho y diagnosticarse tumores asintomáticos en etapas iniciales. Este diagnóstico temprano permite aumentar exponencialmente la supervivencia de la paciente y desarrollar un tratamiento menos agresivo. AECC Valencia lleva realizando programas de detección precoz de cáncer de mama desde 1998. En 2017, la entidad realizó 14.871 revisiones a mujeres, con 94 cánceres detectados.

#### Existen dos programas:

1. Un programa de cribado poblacional - en colaboración con la Conselleria de Sanitat Universal i Salut Pública a través de la Unidad de Prevención del Cáncer de Mama (UPCM).
2. Un programa abierto, de diagnóstico a demanda, desarrollado desde la sede de AECC Valencia en la Plaza Polo de Bernabé.

UPCM	2017	2015
VISTAS	10.914	10.621
CÁNCERES	71 (50 infiltrantes, 21 in situ)	54 (42 infiltrantes, 12 in situ)

AECC	2017	2015
VISTAS	2.587	2.555
CÁNCERES	23 (21 infiltrantes, 2 in situ)	21 (14 infiltrantes, 7 in situ)

UNIDAD MOVIL	2017	2015
VISTAS	1.370	4.980
CÁNCERES	--	--

Nota: Dato comparativo con 2015 por ser la misma población que se repite cada 2 años.

	2017	2015
VISTAS	14.871	18.066
CÁNCERES	94	75



con respecto a la misma población dos años antes



## 5.2 Apoyar y acompañar

Más allá de la atención sanitaria, AECC Valencia también da respuesta a las necesidades emocionales de los pacientes con cáncer. La demanda de los recursos de voluntariado, atención social y psicooncología crece cada vez más, atendiendo tanto a pacientes como a sus familias. En 2017, la Asociación llevó a cabo cerca de **40.000 atenciones** en esta área.

**9.010**

atenciones en psicooncología, área social y asesoramiento médico

**2.600**

personas atendidas por profesionales AECC Valencia



**31.705**

atenciones voluntariado

**30.767**

visitas a pacientes y familiares ingresados

### → 5.2.1 Voluntarios de sonrisas

Talleres, excursiones junto a niños oncológicos, asistencia en domicilios, visitas a pacientes en hospitales, juegos, animaciones... Son muchas las actividades de acompañamiento que llevan a cabo los voluntarios de AECC Valencia, donando sus horas de esfuerzo y dedicación de manera altruista. Todos ellos trabajan cada día por ayudar a quien más lo necesita y a todos ellos la Asociación les dedica su más profundo agradecimiento.

#### EN LOS HOSPITALES

**30.767**

visitas a pacientes/familiares ingresados

**4.078**

horas de acompañamiento

**1.553**

horas de sustitución

**1.351**

horas de animación y juego

**215**

días presentes en el hospital



## → 5.2.1 Voluntarios de sonrisas



### VOLUNTARIADO ASISTENCIAL HOSPITALARIO EN ONCOLOGÍA MÉDICA Y PEDIÁTRICA

	Nº PACIENTES NUEVOS 2017	HORAS DE ACOMPAÑAMIENTO	HORAS DE SUSTITUCIÓN	HORAS DE ANIMACIÓN JUEGO	TOTAL HORAS AÑO
Hospital Clínico	734	2.248	353	575	3.176
Hospital La Fe	2.217	1.830	1.200	776	3.806
<b>TOTAL</b>	<b>2.951</b>	<b>4.078 horas</b>	<b>1.553 horas</b>	<b>1.351 horas</b>	<b>6.982 horas</b>

### VISITAS VOLUNTARIADO 2017

	HOSPITAL DE DÍA	INFANTIL	ADULTOS	TOTAL VISITAS
Hospital Clínico	11.902	1.040	5.097	18.039
Hospital La Fe	1.361	3.841	6.216	11.418
<b>TOTAL</b>	<b>13.263</b>	<b>4.881</b>	<b>11.313</b>	<b>29.457</b>

## Talleres, excursiones y visitas a domicilio



**Voluntariado en el domicilio:** 31 pacientes atendidos, 72 visitas.

**Excursiones de niños oncológicos:** un total de 10 excursiones y 224 niños asistentes.

**Campamentos:** 3 campamentos (otoño, primavera y verano) con 67 niños participantes.

**Programa dinamización Cibercaixas Hospitalarias:** 267 asistencias Hospital La Fe.

**Proyecto Magia y Sonrisa (Clínico y La Fe):** 584 niños

**Talleres ocupacionales periódicos:** 575 pacientes beneficiarios

- Taller de cuidados de la piel: 93 pacientes
- Marchas saludables: 97 pacientes
- Taller de turbantes: 45 pacientes
- Taller de cine: 12
- Taller de mandalas: 9
- Visitas culturales: 97 pacientes
- Taller de manualidades: 222 pacientes

## → 5.2.2 Psicooncología, atención social y asesoramiento médico

El diagnóstico de cáncer conlleva un duro golpe emocional. Tanto los pacientes como los familiares viven el proceso con incertidumbre e incluso miedo, por lo que necesitan redes de apoyo fuertes en las que poder confiar para sobrellevar la situación. AECC Valencia pone a disposición de todos los usuarios un equipo multidisciplinar preparado para atender las necesidades de sus usuarios y pacientes, ayudándoles a superar las dificultades sociales, económicas, físicas o psicológicas que implica el cáncer.



### Consultas de psicooncología AECC en hospitales de la provincia

#### Ciudad:

- Hospital Clínico Universitario
- Hospital La Fe

#### Provincia:

- Hospital Francesc de Borja de Gandía
- Hospital Lluís Alcanyis de Xàtiva
- Hospital de Manises
- Hospital de Sagunto
- Hospital Universitario de la Ribera en Alzira

### Atención psicológica

AECC Valencia está formada por un grupo profesional de psicólogos, médicos y trabajadores sociales que trabajan por ofrecer la mejor asistencia a pacientes oncológicos y sus familiares. En total, en 2017 la Asociación atendió a 2.600 personas, tanto adultos como niños. Los servicios facilitados en la sede principal de AECC Valencia, en la Plaza Polo de Bernabé, y en los siete hospitales de la provincia donde presta su servicio, permitieron llevar a cabo hasta 9.010 sesiones de asesoramiento médico, psicooncología y atención social. Estos dos últimos servicios, han aumentado en un 13% sus atenciones respecto a 2016, lo que demuestra

el gran incremento de la demanda social por acceder a estos recursos.

Un 74% de las personas que acuden a la Asociación son mujeres, el perfil más recurrente. Mayoritariamente se trata de pacientes con edades comprendidas entre los 50 y los 70 años y que se encuentran en tratamiento activo en el momento de ser atendidas. Acuden a AECC en busca de redes de apoyo para superar la enfermedad de una manera emocional, y muchas de ellas permanecen ligadas a la entidad una vez finalizado el tratamiento médico, gracias al apoyo que proporciona la Asociación durante todo el proceso oncológico,

desde el diagnóstico y tratamiento hasta el final de la enfermedad. En 2017, un 4% de los servicios se prestaron a familiares en fase de duelo y un 12% a supervivientes.

Además, un 29% de las atenciones se dieron a familias, especialmente en oncología infantil. Las sesiones a padres de niños con cáncer les proporcionan herramientas para aprender a lidiar con la enfermedad: métodos de comunicación para hablar de cáncer con sus hijos, pautas para manejar el estrés del diagnóstico o ayuda para preparar a los niños de cara al tratamiento.

### Personas atendidas

	2017	2016
ASESORAMIENTO MÉDICO	24	48
PSICOONCOLOGIA (adultos y niños)	2.401	2.275
ATENCIÓN SOCIAL	175	87
<b>TOTAL</b>	<b>2.600</b>	<b>2.410</b>

### Detalle sesiones:

	2017	2016
ASESORAMIENTO MÉDICO	31	55
PSICOONCOLOGIA (adultos y niños)	8.536	7.735
ATENCIÓN SOCIAL	443	156
<b>TOTAL</b>	<b>9.010</b>	<b>7.946</b>

**+13%**  
AUMENTO DE LAS SESIONES

### Mujer, de entre 50-70 años



### En tratamiento activo de su enfermedad



## Atención social

En 2017 el Servicio de Atención Social de AECC Valencia duplicó el número de personas atendidas. Además de proporcionar atención psicológica y asesoramiento médico, atendió peticiones económicas y sociales que también surgen en muchos núcleos familiares a raíz del cáncer, derivados de la pérdida del trabajo o la falta de ayudas para acceder a materiales ortoprotésicos para el tratamiento y realizó labores de información.



### → Acogida y alojamiento de niños oncológicos en Pequeño Hogar

**Pequeño Hogar** es un servicio gratuito de acogida y alojamiento de niños y jóvenes oncológicos y sus familiares directos que tienen que desplazarse desde otras poblaciones para recibir tratamiento médico en sus hospitales de referencia, pero que no necesitan estar ingresados. El alojamiento se realiza en apartamentos y/o hoteles próximos a los hospitales La Fe y el Clínico. Su objeti-

vo es ofrecer un "pequeño hogar" donde disfrutar de un tiempo en familia y distraerlos fuera del ambiente hospitalario. Y minimizar el coste económico que supone para la familia permanecer largos periodos de tiempo fuera de su domicilio habitual.

EJERCICIO 2017	Nº FAMILIAS	Nº PERNOCTACIONES
TOTALES	64	682



### → Banco material ortoprotésico

AECC Valencia cuenta también con un banco de material ortoprotésico, en el que se puede solicitar el préstamo de pelucas, prótesis mamarias, sillas de ruedas, camas articuladas, etc. Se trata de un servicio totalmente gratuito, basado en la generosidad y solidaridad de personas que ya han pasado por la enfermedad y que, tras recuperarse, quieren ayudar a quienes están librando la dura lucha contra el cáncer.

- **Prótesis de silicona en perfecto estado**
- **Sujetadores y bañadores especiales**
- **Pelucas**
- **Sillas de ruedas, andadores, muletas, camas con movilidad**

\*Todo el material es revisado para garantizar su estado óptimo.

### → Ayudas económicas de emergencia

Se trata de ayudas económicas que ofrece AECC Valencia a los pacientes oncológicos con dificultades económicas. La duración de la ayuda económica de emergencia es de

3 meses, prorrogable por 3 meses más si la situación no ha mejorado. La ayuda económica siempre irá acompañada de una intervención social individualizada y continuada.



Además, en 2017 se establecieron diversas colaboraciones con otros recursos tales como:

### → Colaboración con 'Odontología Solidaria'

Dada la creciente demanda de pacientes que precisan una atención odontológica especial por las secuelas que dejan los tratamientos oncológicos, desde AECC Valencia se han buscado recursos que puedan ofrecer de manera ajustada a los beneficiarios con menos recursos socioeconómicos una solución.

Gracias a la relación directa con esta ONG, cuando se detecta algún caso con esta necesidad se puede derivar desde el servicio de manera rápida y eficaz. Durante el ejercicio de 2017 se han derivado dos casos.

### → Colaboración con abogada laboralista

En 2017 se han detectado ciertos casos en los que ha sido importante intervenir conjuntamente con profesionales de la abogacía. Por ello, Desde AECC Valencia se ha estrechado la colaboración con una profesional valenciana que de manera voluntaria y gratuita colabora

con un asesoramiento jurídico, en el área del Derecho del Trabajo y la Seguridad Social en temas de despidos, incapacidades, indemnizaciones, reclamación de diferencias salariales o impago de nóminas, entre otros.

### → Colaboración con centros especiales de empleo

Cuando el paciente se encuentra en fase de supervivencia, es fundamental que retome la normalidad en todas las facetas de su vida. En el plano laboral es importante de nuevo esa integración que le vuelva a dotar de una independencia económica, ya que esto influye en otros aspectos de su vida personal, como autoestima, seguridad, etc. Por ello, desde AECC Valencia se han esta-

blecido relaciones directas con varios centros especiales de empleo, que tienen como finalidad promover la inclusión sociolaboral de personas con diversidad física, psíquica o sensorial, trabajando mano a mano junto a empresas privadas y organismos públicos. Durante 2017 se han derivado a 10 pacientes.

### → Colaboración con la asociación "La Casa Grande"

Se facilita comida para llevar a personas y familias en riesgo de exclusión a las que se les esté prestando

intervención social

## 5.3 Investigar para avanzar

El pasado año AECC Valencia destinó casi un millón de euros dedicados a proyectos de investigación oncológica.

# 100.000€

destinados a becas predoctorales

# 264.254€

destinados a investigación en cáncer de colon



# 492.945€

a la Fundación de Investigación AECC

# 50.000€

destinados a investigación en cáncer infantil

### → 5.3.1 Apoyo a la investigación

A lo largo de 2017 AECC Valencia ha dado soporte a numerosos proyectos de investigación valencianos, tanto a jóvenes investigadores como a especialistas con una trayectoria consolidada.

#### Proyecto de investigación MICROLYNCH: MICROBIOTA Y SÍNDROME DE LYNCH

El Dr. Andrés Moya de la Fundación para el Fomento de la Investigación

Sanitaria y Biomédica de la Comunidad Valenciana (FISABIO) acomete este proyecto de investigación con el objetivo de analizar esta condición hereditaria que implica un alto riesgo de cáncer colorrectal.



#### Becas predoctorales concedidas\*:

**Alba Iglesias Caecero - Instituto de Biomedicina de Valencia (IBV-CSIC)** "Alteración de la ruta del procesamiento del RNA ribosómico como terapia no genotóxica contra el cáncer"

rapias dirigidas en cáncer gastrointestinal"

de glioma pediátrico"

**Arantxa Martínez Ferriz - Centro de Investigación Príncipe Felipe** "Nuevas estrategias terapéuticas contra el cáncer de pulmón basadas en el control de la síntesis de proteínas mediada por poliaminas"

**M. Esperanza Manrique S - Instituto Valenciano de Oncología** "Supervivencia global y libre de enfermedad en el melanoma cutáneo no acral de pacientes sin factores de riesgo conocidos según características moleculares identificados por Secuenciación de nueva generación. Descripción de una nueva vía etiopatogénica"

**Sandra Tejedor Gascón - Instituto de Investigación Sanitaria LA FE** "Cardiotoxicidad indicada por antraciclinas: evaluación del daño cardíaco indicado por antraciclinas para el desarrollo de un modelo predictivo de cardiotoxicidad basado en los miRNAs circulantes"

**Roberto Tébar Martínez - Instituto de Investigación Sanitaria INCLIVA** "De la Genómica del Cáncer a la Inmuno-Oncología: Validación mediante genética de sistemas de biomarcadores de respuesta a te-

**Tetiana Melnyk. Fundación de la C.V - Centro de Investigación Príncipe Felipe** "Transporte de fármacos a cerebro mediante polímeros terapéuticos diseñados como plataforma de administración intranasal para el tratamiento



\* El importe de estas becas se ejecutará a partir de 2018

### → 5.3.2 Run Cáncer se consolida con la vida sana y la investigación

Gracias al éxito de la tercera edición de RunCáncer, el circuito de carreras y marchas solidarias más grande de Europa, se han podido recaudar 252.462€ destinados a proyectos de investigación, un 72% más que en la anterior convocatoria. La Asociación destinó toda la recaudación de la venta de dorsales a la financiación de las becas predoctorales de jóvenes investigadores en cáncer.

**250.000€ recaudados en 2017  
y 59.000 participantes**

RunCáncer 2017 reunió a más de 59.000 asistentes en las 40 marchas y 21 carreras solidarias organizadas durante todo el año. Además, el circuito contó con una parada en València el 29 de octubre, en el macro evento 'València Contra el Cáncer', una carrera a la que asistieron más de 9.000 personas para disfrutar de una jornada llena de actividades deportivas.



## AECC, IMPLICADOS CON LA SOCIEDAD

Sabemos que es importante elevar la concienciación social frente al cáncer en nuevos públicos, sobre todo entre los más jóvenes.



### Luchamos contra el tabaquismo precoz

En 2017 la Asociación, desde el departamento de Promoción de la Salud, se marcó un gran reto: llegar con su mensaje antitabaco hasta los más jóvenes. Pero, ¿cómo hacerlo?. Usando su lenguaje, hablándoles de tu a tu a través de sus canales de comunicación. Así surgió la campaña #POR7RAZONES

•Por un lado, se convocó un concurso escolar en el que se animaba a jóvenes de toda España a encontrar sus propias razones para no fumar en vídeos de 30 segundos, que después compartían a través de las redes sociales.

•Ofrecimos material didáctico a los profesores para que pudieran establecer un diálogo antitabaco en el aula

•Concienciamos también a los padres a través de un motion graphics en el que les contábamos que su hijo/a probablemente ya había probado su primer cigarrillo y les animábamos a hablar con ellos.

•La campaña ha contado con el apoyo de numerosas entidades de relevancia social como

Valencia Basket, L'Alqueria del Basket, la Federación de Baloncesto de la Comunidad Valenciana o el Levante U.D. También de influencers de gran calado entre el público joven como el monologuista de humor, Antón Lofer, las ilustradoras 'Las Rayadas' o la influencer María Herrejón, entre otros.



**por 7 razones no fumo**

CONCURSO VIDEOS AECC VALENCIA

¡CUÉNTANOS TUS RAZONES PARA NO FUMAR Y CONVÉRTETE EN UN AUTÉNTICO INFLUENCER!

www.por7razones.com

TIENES HASTA EL 18 DE DICIEMBRE

Si tienes entre 12 y 15 años cuéntanos tus razones #nofumo en un video de 30"

Podrás ganar fantásticos premios y convertirte en un auténtico influencer.

Más info en: [www.por7razones.com](http://www.por7razones.com)

#7razones #nofumo

aecc  
Valencia Contra el Cáncer

### Resultados

**200 participantes de toda España**

**+900.000 impactos en redes sociales**

**93 vídeos participantes**

**23.306 visualizaciones de los vídeos participantes**

**Más de 700 colegios acceden a la Guía Didáctica**

**6,5 millones de personas potencialmente alcanzadas**

### Alertamos de la necesidad de apoyo social en el Día Mundial contra el cáncer

Coincidiendo con esta fecha tan señalada para AECC, la entidad presentó a los medios el balance de todas sus actuaciones durante el año, en las que destaca el aumento de la demanda en las áreas de atención social y psicooncología, o las horas de voluntariado dedicadas a pacientes y familiares.

### Desterramos falsos mitos en el cribado del cáncer de colon

Nuestro objetivo: que más personas respondan al programa de prevención marcado por la Generalitat Valenciana y que cubre el 100% de la población diana, una de las pocas Comunidades Autónomas que cuenta con esta cobertura. Así, realizamos una campaña de sensibilización para frenar los falsos mitos en torno a la prueba de detección precoz. Desinformación, descuido, desinterés, miedo a un positivo... Un mix de motivos que, según los especialistas de AECC Valencia, provocan que muchos ciudadanos no se realicen la prueba de detección precoz al cáncer de colon, pese a su total cobertura en la Comunitat Valenciana. "Debemos seguir concienciando y alertando a la ciudadanía que esta prueba es vital, que salva muchas vidas y debemos desterrar falsos mitos en torno a ella", explica la doctora Ana Ferrer, responsable de las charlas que AECC Valencia ofrece por toda la provincia para concienciar sobre el cribado de este tumor, el de mayor incidencia si se suman ambos sexos.

### A pie de calle en el Día Mundial contra el Tabaco

Como todos los años, los profesionales de AECC Valencia estuvieron a pie de calle para contar a la ciudadanía los peligros del tabaco. A lo largo de la mañana del miércoles 31 de mayo instalaron una mesa informativa en la ciudad de Valencia en la que psicólogos y voluntarios de la entidad midieron la edad pulmonar y el porcentaje de monóxido de carbono en aire aspirado de quienes lo deseaban. El objetivo de estas pruebas es trasladar visualmente el grado de impregnación tabáquica



que sufre la persona y concienciar sobre los efectos negativos y dañinos que sobre el organismo tiene el consumo de tabaco. Además, este año la entidad instaló un saco de boxeo hinchable con el lema "Dale un golpe al Tabaco" para fomentar la motivación en la cesación de este hábito.

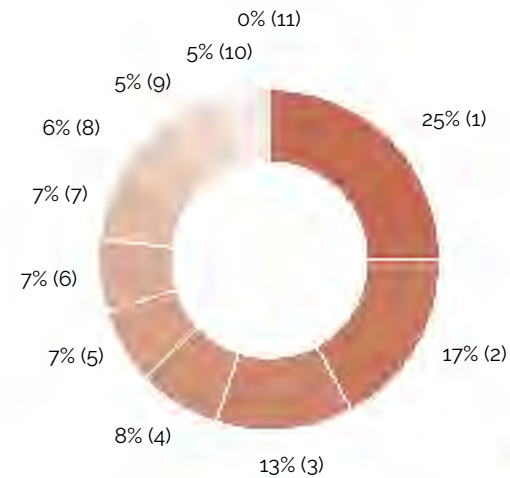
### Marea Rosa para concienciar frente al cáncer de mama

El Día Mundial Contra el Cáncer de Mama llenó València de solidaridad. AECC organizó toda una semana dedicada a concienciar sobre la importancia de la detección precoz frente al cáncer de mama, y a visibilizar a todas las mujeres que padecen o han padecido este tumor. La semana arrancó con la entrega de premios del concurso literario "Mucho por Vivir, Mucho por Decir", en la que mujeres oncológicas de mama quisieron compartir su experiencia con un relato. El acto contó con la asistencia, entre otros, de la Directora General de Cultura y Patrimonio de la Generalitat, Carmen Amorga.

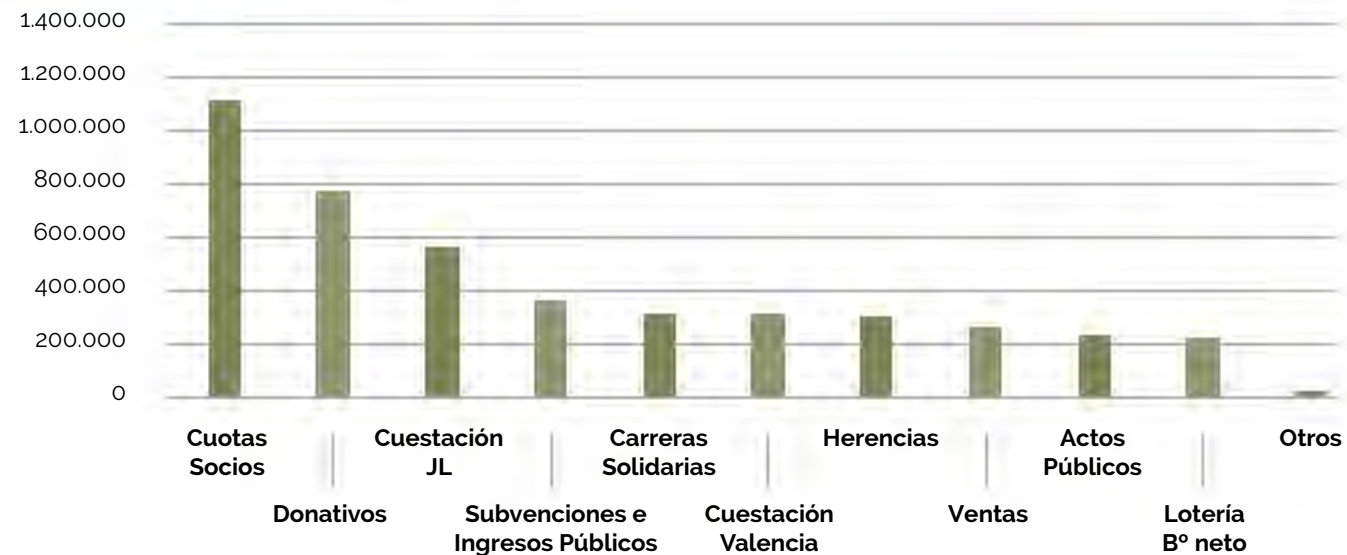
El 19 de octubre, la Asociación participó durante todo el día en la tradicional feria de salud y belleza "Ponte Guapa", donde se preparó una suelta de globos rosas y la lectura de un manifiesto de la mano de la atleta y superviviente del cáncer de mama, Natacha López. Además, durante la jornada se realizó también una sesión de danza y un desfile en el que participaron mujeres afectadas.

## AECC EN CIFRAS

### 7.1 Origen y destino de los fondos



#### Principales Fuentes de Ingreso



2017

	2017	
Cuotas Socios (1)	1.113.160	25%
Donativos (2)	776.602	17%
Cuestación Juntas Locales (3)	565.292	13%
Subvenciones e Ingresos Públicos (4)	376.352	8%
Carreras Solidarias (5)	316.244	7%
Cuestación Valencia capital (6)	310.445	7%
Herencias (7)	304.717	7%
Ventas (8)	273.762	6%
Actos Públicos (9)	227.700	5%
Lotería B° neto (10)	215.777	5%
Otros (11)	6.208	0%
<b>TOTAL INGRESOS</b>	<b>4.486.257</b>	<b>100%</b>



### → Juntas locales y socios, principales fuentes de ingreso

Sumar esfuerzos en la lucha contra el cáncer es de gran importancia. En 2017, la labor de las Juntas Locales, a través de los donativos y la cuestación, fue una de las principales fuentes de ingresos de la Asociación. Además, como ya se constató en años anteriores, la aportación de los socios, a través de cuotas periódicas, se ha convertido en otro de los grandes pilares de ingresos de la entidad.

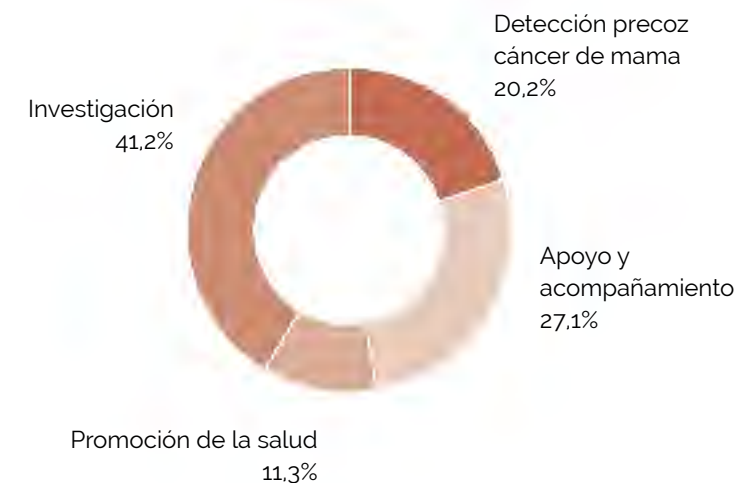
INGRESOS JUNTAS LOCALES	Cierre 31/12/2017
<b>Ingresos actividad</b>	<b>1.864.357</b>
• Cuestación	565.292
• Donativos y otros ( patrocinios )	1.299.065
<b>Subvenciones, donaciones y legados</b>	<b>36.480</b>
<b>Otros ingresos (lotería, actos públicos, ventas)</b>	<b>555.347</b>
<b>TOTAL</b>	<b>2.456.184</b>



### Gastos por programas

	2017	
<b>MISIÓN</b>	<b>2.199.916</b>	<b>54%</b>
DETECCIÓN PRECOZ CÁNCER DE MAMA	445.602	
APOYO Y ACOMPAÑAMIENTO	596.862	
PROMOCIÓN DE LA SALUD	250.253	
INVESTIGACIÓN	907.199	
<b>ADMINISTRACIÓN</b>	<b>535.011</b>	<b>13%</b>
<b>CAPTACIÓN DE FONDOS</b> (*) se excluye el gasto de lotería	<b>1.345.618</b>	<b>33%</b>
<b>TOTAL GASTOS</b>	<b>4.080.545</b>	

#### Reparto de los fondos MISIÓN



#### Apoyo y acompañamiento



## 7.2 Informe financiero

AECC Valencia tiene el firme compromiso de administrar sus recursos con prudencia, eficacia y dirigiéndolos al cumplimiento de los fines de la organización.

Por ello la transparencia rige las cuentas de esta organización que se auditan y publican anualmente. Con esto, pretende seguir correspondiendo a la confianza que la sociedad deposita en ella y agradecer la contribución económica y personal de los valencianos.



## Informe de auditoría de cuentas anuales abreviadas



**BALANCE ABREVIADO**

A 31 de diciembre de 2017 (expresado en euros)

ACTIVO	2017	2016
Inmovilizado intangible	2.646	4.221
Inmovilizado material	150.453	165.550
Inversiones inmobiliarias	406.969	516.786
Inversiones financieras a largo plazo	52.568	1.911.937
<b>TOTAL ACTIVOS NO CORRIENTES</b>	<b>612.636</b>	<b>2.598.494</b>
Usuarios y otros deudores de la actividad propia	437.956	361.496
Inversiones financieras a corto plazo	3.726.500	237.347
Periodificaciones a corto plazo	69.368	18.430
Efectivo y otros activos líquidos equivalentes	1.922.458	3.119.851
<b>TOTAL ACTIVOS CORRIENTES</b>	<b>6.156.282</b>	<b>3.737.124</b>
<b>TOTAL ACTIVO</b>	<b>6.768.918</b>	<b>6.335.618</b>
<b>PASIVO</b>	<b>2017</b>	<b>2016</b>
Fondos propios	5.532.678	5.127.415
• Fondo Social	5.127.415	4.305.470
• Excedente del ejercicio	405.262	821.945
Subvenciones, donaciones y legados recibidos	523.339	557.102
<b>TOTAL PATRIMONIO NETO</b>	<b>6.056.016</b>	<b>5.684.517</b>
Beneficiarios – acreedores	337.583	357.301
Periodificaciones a corto plazo	45.000	45.000
Acreedores comerciales y otras cuentas a pagar	330.319	248.800
<b>TOTAL PASIVOS CORRIENTES</b>	<b>712.902</b>	<b>651.101</b>
<b>TOTAL PATRIMONIO NETO Y PASIVO</b>	<b>6.768.918</b>	<b>6.335.618</b>

**CUENTA DE RESULTADOS ABREVIADA**

Correspondiente al ejercicio anual terminado a 31 de diciembre de 2017 (expresado en euros)

	2017	2016
<b>A) EXCEDENTE DEL EJERCICIO</b>		
<b>Ingresos de la entidad por la actividad propia</b>		
Cuotas de asociados y afiliados	1.113.160	783.883
Ingresos de promociones, patrocinadores y colaboraciones	2.661.015	2.381.970
Subvenciones, donaciones y legados imputados al excedente del ejercicio	196.264	236.674
Gastos por ayudas monetarias y otros	(1.190.107)	(736.797)
Otros ingresos de la actividad	804.005	366.003
Gastos de personal	(1.242.512)	(1.147.956)
Otros gastos de la actividad	(2.053.065)	(1.255.564)
Amortización del inmovilizado	(74.750)	(85.508)
Subvenciones, donaciones y legados de capital traspasados al excedente del ejercicio	295.332	222.729
Deterioro y resultado por enajenaciones de inmovilizado	(79.883)	70.135
<b>EXCEDENTE DE LA ACTIVIDAD</b>	<b>429.460</b>	<b>835.570</b>
Ingresos financieros	4.867	-
Gastos financieros	-	(3.852)
Variación del valor razonable de instrumentos financieros	5.844	2.580
<b>EXCEDENTE DE LAS OPERACIONES FINANCIERAS</b>	<b>10.711</b>	<b>(1.272)</b>
<b>EXCEDENTE ANTES DE IMPUESTOS</b>	<b>440.170</b>	<b>834.298</b>
Impuestos sobre beneficios	(34.908)	(12.352)
Variación de patrimonio neto reconocida en el excedente del ejercicio.	405.262	821.945
<b>B) INGRESOS Y GASTOS IMPUTADOS DIRECTAMENTE AL PATRIMONIO NETO</b>		
Otros ingresos y gastos	261.569	54.885
Variación de patrimonio neto por ingresos y gastos reconocidos directamente en el patrimonio neto	261.569	54.885
<b>C) RECLASIFICACIONES AL EXCEDENTE DEL EJERCICIO</b>		
Donaciones y legados recibidos	(295.332)	(222.729)
Variación de patrimonio neto por reclasificaciones al excedente del ejercicio	(295.332)	(222.729)
<b>D) VARIACIÓN DE PATRIMONIO NETO POR INGRESOS Y GASTOS IMPUTADOS DIRECTAMENTE AL PATRIMONIO NETO</b>	<b>(33.763)</b>	<b>(167.844)</b>
<b>E) RESULTADO TOTAL, VARIACIÓN DEL PATRIMONIO NETO EN EL EJERCICIO</b>	<b>371.499</b>	<b>654.102</b>

### 7.3 Entidades Colaboradoras



#### ENTIDADES

ACADEMIA ENGLISH MADE EASY DE MISLATA  
 ADVACED ROADS INFRAESTRUCTURAS  
 AIGÜES DE L'HORTA, S.A.  
 ALMENDRAS FRANCISCO OSUNA, S.L.  
 AMAS DE CASA TYRIUS DE CASTELLÓ DE RUGAT  
 AMAS DE CASA TYRIUS DE NAVARRÉS  
 AMBRA LLIBRES, S.L.  
 AMCOR FLEXIBLES ESPAÑA, S.L.  
 ANECOOP, S.COOP.  
 ARCILLAS DE LEVANTE, S.L.  
 ARROZ DACSA MAICERIAS ESPAÑOLAS, S.A.  
 ASOCIACIÓN AIRSOFT DE GANDIA  
 ASOCIACIÓN ARTÍSTICA DE PINTURA DE ALBAL  
 ASOCIACIÓN DE AMAS DE CASA DE ANTELLA  
 ASOCIACIÓN DE AMAS DE CASA Y CONSUMIDORES  
 TYRIUS DE MANISES  
 ASOCIACIÓN DE BOLILLERAS DE RIBARROJA DEL TURIA  
 ASOCIACIÓN DE COMERCIANTES Y PROFESIONALES  
 DE XIRIVELLA

ASOCIACIÓN DE LA TERCERA EDAD DE OLIVA  
 ASOCIACIÓN DE VECINO JUSA XXIII DE L'ALCUDIA  
 ASOCIACIÓN DE VECINOS DE LA AVENIDA DE LA PAZ  
 Y ADYACENTES DE XIRIVELLA  
 ASOCIACIÓN DE VECINOS DE MISLATA  
 ASSESSORIA PEÑARROCHA DE L'ALCUDIA  
 ASSOCIACIÓ CÀNCER ALGEMESSÍ  
 ASSOCIACIÓ DE DONES DE LA MAR DEL GRAU DE  
 GANDIA  
 AUTOBUSES AUVACA  
 AUTOMOVILES BERTOLÍN, S.L.  
 AYUNTAMIENTO DE CORTES DE PALLÁS  
 AYUNTAMIENTO DE ROCAFORT  
 AYUNTAMIENTO DE VALÈNCIA  
 AYUNTAMIENTO DE XÀTIVA  
 BAMGASA INVERSIONES, S.L.  
 BANCO DE SANTANDER  
 BDTECH FUEL ESTATIONS, S.L.  
 BESTCYCLING

BIG YOGA DE VALÈNCIA  
 BIOCHEMICALS PUZOL  
 BIOESTIMULANTES AGRICOLAS, S.L.  
 BOIX COSMETICS, S.L.  
 BREVIA, S.A.  
 CAJA RURAL DE CHESTE  
 CÁMARA DE COMERCIO, INDUSTRIA Y NAVEGACIÓN  
 DE VALÈNCIA  
 CAMARA OFICIAL DE COMERCIO DE TORRENT  
 CAMPING OLÉ  
 CAMPO ENGUERA COOP. VALENCIANA  
 CARMEN YAGO PELUQUEROS  
 CARNICERIA L'ESTACIÓ DE GANDIA  
 CARNICERIA QUILES DE LOSA DEL OBISPO  
 CARTONAJES ALBORAYA, S.A.  
 CARTONAJES MORA, S.A.  
 CAXTON COLLEGE  
 CELULOSAS Y TISSUES, S.L.  
 CENTRO ANDALUZ DE XIRIVELLA  
 CENTRO MATILDE  
 CENTRO MÉDICO LA SAFOR  
 CENTRO MUNICIPAL DE ACTIVIDADES DE PERSONAS  
 MAYORES DE FONTANARS DELS ALFORINS  
 CENTRO PRIVADO DE ENSEÑANZA ARGOS  
 CHIMENEAS ESTAR, S.L.  
 CITRUS PUNCH SPAIN  
 CLINICA DENTAL MORANT  
 CLUB CICLISTA DE LA POBLA LLARGA  
 CLUB D'ALTLETISME DE MELIANA  
 CLUB DE ATLETISME D'ALCÀSSER  
 CLUB DE ATLETISME LA RABOSA DE ALZIRA  
 CLUB DE TENIS DE SOLLANA  
 CLUB DEPORTIVO BASKET SAN PEDRO DE MOIXENT  
 CLUB TRIATLO TRIVOLTORS D'ALCÀSSER  
 COCA COLA  
 COCHES ANTIGUOS ACMA

COLEGIO OFICIAL DE GESTORES ADMINISTRATIVOS  
 COLEGIO OFICIAL DE MÉDICOS DE VALÈNCIA  
 COMERCIOS DEL CENTRO HISTÓRICO DE GANDÍA  
 COMUNIDAD DE REGANTES "NOVA COMUNITAT" DE  
 ALGINET  
 COMUNIDAD DE REGANTES ACEQUIA HUERTA DE  
 SOLLANA  
 COMUNIDAD DE REGANTES DE SANT JOAN D'ENOVA  
 CONCEPT HAIR SYSTEMS  
 CONSELLERÍA DE SANITAT Y SALUT PUBLICA  
 COOP. VALENCIANA EL PLANTIO  
 COOPERATIVA CAMPO CAM. DE CAMPORROBLES  
 COOPERATIVA ELECTRICA DE MELIANA  
 COOPERATIVA SAN CRISTOBAL DE ALBORAIA  
 CORTE INGLES  
 COTONERA EVENTS  
 CRISTELA, S.L.  
 CROCANTICKETS, S.L.  
 CROMAVISION DE VALENCIA  
 CSL SALUD MENTAL DE L'ALCUDIA  
 CURVES ALBORAIA  
 DAI-FRUIT, S.L.  
 DANUBIO ALAMEDA  
 DEPESA, S.L.  
 DIPUTACIÓN DE VALÈNCIA  
 DIRECT TRANS & LOGISTIC SERVICE, S.L.  
 DOS POR INTERNET, S.L.  
 EBRANSAR, S.L.  
 EDITORIAL PRENSA VALENCIANA, S.A.U.  
 EFICA ABOGADOS  
 ELÉCTRICA DE GUADASSUAR COOP.V.  
 ELECTROTECNIA MONRAVAL, S.L.  
 ELEMENTFRESH, S.L.  
 ENVASES CLIMENT, S.L.  
 ESCOLA D'ART I SUPERIOR DE DISSENY DE VALÈNCIA  
 ESCOLETES MINICOLE

### 7.3 Entidades Colaboradoras

ESCUELA DE APRENDICES DE SAGUNTO  
 ESCUELA DE TEATRO AC. GRUPO DRAMA  
 ESPORT ALBORAIA  
 FALLA ANTONIO MOLLE DE MISLATA  
 FALLA FERROVIARI DE XÀTIVA  
 FALLA GAYANO LLUCH DE VALÈNCIA  
 FALLA SAN FRANCISCO DE MANISES  
 FALLA SOLLANA  
 FARMACIA ALCOCER, C.B.  
 FARMACIA AMPARO CASTILLO DE VALÈNCIA  
 FARMACIA ANGELES ICARDO FOS  
 FARMACIA ANTONIO HERRERO MASCARÓS DE QUART DE POBLET  
 FARMACIA ARMENGOL DE ALZIRA  
 FARMACIA AZCON CAMARELL DE GANDÍA  
 FARMACIA BE-LAN DE GANDIA  
 FARMACIA CL. ANTONIO SUAREZ-JUAN LUIS AVARIA  
 FARMACIA CLIMENT DE ALMUSSAFES  
 FARMACIA EL PASEO DE GANDIA  
 FARMACIA FERRANDIZ DE MISLATA  
 FARMACIA GISELA SEGARRA DE VALÈNCIA  
 FARMACIA I. BORRAS DE GANDIA  
 FARMACIA JOAQUIN RODA DE RAFELBUNYOL  
 FARMACIA JULIA MARTINEZ DE GANDIA  
 FARMACIA L'ESTACIÓ - MERCES VILAR AVIÑÓ DE GODELLA  
 FARMACIA LA VITAL DE GANDÍA  
 FARMACIA LYDIA ZARAGOZA DE ALBAL  
 FARMACIA M. EUGENIA GREGORI DE GANDIA  
 FARMACIA M. JOSÉ BAÑULS DE VALÈNCIA  
 FARMACIA M. TERESA FERRANDIS DE SOLLANA  
 FARMACIA NUEVO CENTRO DE VALÈNCIA  
 FARMACIA OJEDA PEYRO DE GANDIA  
 FARMACIA PEÑA DE GANDIA  
 FARMACIA PIQUER DE ALBORAIA

FARMACIA PRIMERO DE MAYO DE PATERNA  
 FARMACIA VICENTE BERTO DE GANDÍA  
 FARTONS POLO, S.L.  
 FCC AQUALIA, S.A.  
 FEDERACIÓN DE EMPRESARIOS DEL CAMP DE MORVEDRE  
 FEDERACIÓN DE FUTBOL DE LA C. VALENCIANA  
 FERMAX  
 FRESCOS Y ELABORADOS DELISANO, S.A.  
 FOMINAYA, S.A.  
 FRUTAS AMADOR, S.L.  
 FRUTAS VITORE, S.L.  
 FUNDACIÓ GENERAL DE LA UNIVERSITAT DE VALÈNCIA  
 FUNDACIÓN ARCOS DEL CASTILLO  
 FUNDACIÓN BANCAJA DE LA COMUNIDAD VALENCIANA  
 FUNDACIÓN CAIXA RURAL DE ALBAL  
 FUNDACIÓN CAIXA RURAL L'ALCUDIA  
 FUNDACIÓN DEPORTIVA MUNICIPAL DE VALÈNCIA  
 FUNDACIÓN ISABEL DE TORRENT  
 FUNDACIÓN JOSE Y ANA ROYO  
 GAIA LEVANTE, S.L.  
 GALA FORTEA  
 GALLETAS ARTESANALES BONDIA  
 GAS NORT, S.L.  
 GESTINMEDICA, S.L.  
 GIMENO GRAFIC ESTUDI  
 GLOBAL ASESORES JURIDICO  
 GREFUSA, S.L.  
 GRUPO EDUCATIVO MAIN, S.L.  
 GRUPO REX  
 GRUPO SEGUI RALEVA, S.L.  
 GUERRERO COVES, S.L.  
 GUMER CLARAMUNT E HIJOS, S.L.  
 HAPPY IDEAS HOME, S.L.



HIDRAQUA GESTIÓN INTEGRAL DE AGUAS DE LEVANTE, S.A.  
 HIDRAULICAS MIÑANA, S.L.  
 HOME SERVER  
 HOME STORE, S.L.  
 HORCHATA PANACH  
 HORCHATERIA TONY  
 HOSPITAL DE LA RIBERA  
 HOTEL AC COLON  
 HOTEL AC VALENCIA  
 HOTEL AVENIDA PLAZA, S.L.  
 IBORRA ANDRES Y OLCINA  
 IDAI NATURE, S.L.  
 INDUSTRIAS CARNICAS LA COPE, S.A.  
 INFRACA, S.A.  
 INMOBILIARIAS COMPRACASA DE VALÈNCIA  
 INSIGNA UNIFORMES, S.L.  
 INSTALACIONES TÉCNICAS HUSAL, S.L.  
 INSTITUTO PROFESIONAL PAX DE VALENCIA  
 ISABEL BLASCO, S.L.  
 J. BARBER Y ASOCIADOS, S.L.  
 JC ASESORÍA INTEGRAL DE EMPRESAS, S.L.  
 JESUS PUCHOL, S.L.  
 JOARES CONSULTORES SEGUROS Y FINANZAS, S.L.  
 JOSÉ LUIS LÓPEZ FUNDACIÓN C. VALENCIANA  
 JOYERIA RUBAMI

JUNTA LOCAL FALLERA DE ALMUSSAFES  
 JUNTA LOCAL FALLERA DE TORRENT  
 JUNTOS CON SENEGAL POR UN FUTURO MEJOR  
 KRONE FLEET ESPAÑA, S.L.U.  
 L'IBERIC DE GANDIA  
 LA CAIXA  
 LEAR CORPORATION  
 LEVANTE, U.D., S.A.D.  
 LEVANTINA, INGENIERIA Y CONSTRUCCIÓN, S.L.  
 M5  
 MAKISTOSH  
 MAKRO  
 MANUFACTURAS CEYLAN, S.L.  
 MAPFRE  
 MARTINEZ CANO CANARIAS, S.A.  
 MASKOKOTAS-VICENTE JORNET  
 MCFR BARBERA SANTANDER  
 MECANIZADOS GARRIGUES, S.L.  
 MERCEDES BENZ VALENCIA  
 MOTOCROSS M. C. CIUTAT D'ALBAIDA  
 MOU MENTS ENTRENAMENTS  
 MSC TERMINAL  
 MUY ILUSTRE COLEGIO OFICIAL DE FARMACEÚTICOS  
 NASA CORREDURIA DE SEGUROS, S.L.  
 NAVARRS, CB.

NOUS ESPAIS TORRENT	SANTA LUCIA
NUTEA, S.L.	SCOUTS COTOPAXI
ODEC CENTRO DE CALCULO Y APLICACIONES	SEÑALIZACIONES ROSES, S.L.
INFORMÁTICAS, S.A.	SEQUIA REAL DEL XUQUER DE ALGINET
ONE FIRST ORTO	SOCIEDAD DE CAZADORES DE TOUS
ORG FINANCIERA MASALAVES	SOCIETY OF INTERNATIONAL FRIENDS
PALACIO DE CONGRESOS DE VALÈNCIA	SUCEMART SERVEIS I MEDI AMBIENT, S.L.
PAPELERIA ECKER	TABLEROS DE LEVANTE, S.A.
PAPES SAFOR, S.L.	TECNIDEX, FRUIT PROTECTION, S.A.U.
PIROTECNIA RICARDO CABALLER, S.A.	TOP RUN.ES
PIS CUBE	TORREBI, S.A.
PLANTA REGASIFICADORA DE SAGUNTO, S.A.	TRADUCTORES ASOCIADOS DE GODELLA
PLASBAL, S.L.	TRANSPORTES MARTINEZ ALBERT, S.L.
PLASVINA, S.L.	TRANSPORTES MAZO, S.A.
PLATOS TRADICIONALES, S.A.	TROFEOS NADAL, S.L.
POLICLÍNICO VALENCIA	UBESOL, S.L.
POLYMER CHARACTERIZATION, S.A.	ULTRACONGELADOS DE LA RIBERA, S.L.
PRODUCCIONES AGROPECUARIAS DEL TURIA,	UMIVALE
AGROTURIA, S.A.	UNIÓ DE PERIODISTES VALENCIANS
PRODUCTOS CITROSOL, S.A.	UNIVERSIDAD EUROPEA
PROFALE, S.L.	VALENPLAS, S.L.
PROTECCIÓN CIVIL DE ANTELLA	VARONA ASESORES, S.L.
PROYECTOS MEDITERRANEOS DE JARDINERIA DE PUZOL	VEN TIENDA, TEXTILES BEBÉS
PUERTAS JORDAN, S.L.	VERACRUZ PROPERTIES SOCIMI, S.A.
RACRISA, S.L.	VERDEJO SEGURA, S.L.
RECLAMOS PEÑALVER, S.L.	VERICAT ALZIRA
RECREATIVOS SAETABIS	VERIEL MANTENIMIENTO, S.L.
RESIDENCIA SAVIA	VICENTE GINER, S.A.
RESTAURANTE EL IMPERDIBLE - EQUIPO	VIGARTEL TELECOMUNICACIONES
GASTROENOLOGICO	VIMACO REFRIGERACIÓN, S.L.
RESTAURANTE EL RINCONET	VIVE SOLUCIONES INMOBILIARIAS
ROTARYS DE XÁTIVA	WALKERPACK MPL, S.L.
RUBIO HOME	XUFES GINER
S.A.T. SOLIDARIDAD	

---

[www.valencia.aecc.es](http://www.valencia.aecc.es)

---

## SEDE JUNTA ASOCIADA

Plaza Polo Bernabé, 9 bajo. 46010 Valencia

T: 963 391 400

valencia@aecc.es

[www.valencia.aecc.es](http://www.valencia.aecc.es)

## CENTRO DE DIAGNÓSTICO

Plaza Polo Bernabé, 9 bajo. 46010 Valencia

T: 963 391 401.

Puede consultar la Memoria 2017, el Informe de Auditoría y el Ranking de Recaudación de Presidencias de Juntas Locales y Mesas de Valencia en: [www.valencia.aecc.es](http://www.valencia.aecc.es)

## HAZTE SOCIO

# 963 391 400



## SÍGUENOS EN:



@aeccvalencia



aecc Valencia

