

INFORMAR PARA CONCIENCIAR A LA POBLACIÓN

Cribado de cáncer de colon, un derecho de todos

8

MICROSCOPIO
El OncoBarómetro

12

A VUESTRO LADO
Cuidados Paliativos

20

PASO A PASO
Experiencia del cáncer más
femenino

El 17 de enero de 2012.

Chus, tras superar un cáncer, quiso cantar para todos los que le ayudaron en su recuperación.

Aunque no estuvieras allí, también cantó para ti.

En la Asociación Española Contra el Cáncer cada día, psicólogos, trabajadores sociales, voluntarios, socios y miles de personas luchan para vencer el cáncer.

Contra el cáncer contigo somos más fuertes.

www.contigosomosmasfuertes.es

Infocáncer 900 100 036 · www.aecc.es



aecc
Contra el Cáncer



5 La tribuna de



6 En la calle



8 Microscopio El OncoBarómetro



11 Compartir



12 A vuestro lado Cuidados Paliativos



14 De cerca Dr. Tabernero, presidente del CTN



15 En breve



16 Actualidad Cribado del cáncer de colon, un derecho de todos

Otras secciones:

| | |
|-------------------------------------|----|
| Paso a paso | 20 |
| Experiencia del cáncer más femenino | |
| A nuestro lado | 22 |
| Accenture | |
| aecc 2.0. | 24 |
| Redes sociales | |
| En sepia | 27 |
| Motivos para ser socio | 29 |
| Miscelánea | 30 |

EDITA: ASOCIACIÓN ESPAÑOLA CONTRA EL CÁNCER

Amador de los Ríos, 5. 28010 Madrid
Tel. 91 319 41 38
Fax 91 319 09 66
www.aecc.es
Infocáncer 900 100 036

presidenta
Isabel Oriol

director general
Ricardo Carramiñana Pérez

maquetación
Tau Diseño

impresión
Estudios Gráficos Europeos

depósito legal
M-19.017-1993

ISSN
1133-3871

Las colaboraciones firmadas expresan exclusivamente la opinión de sus autores. Queda terminantemente prohibida la reproducción total o parcial de artículos y fotografías.

CON TRA EL CÁNCER

TU
AYUDA




Más de 1.500.000 personas padecen cáncer
en España

ÚNETE. HAZTE SOCIO

AYÚDANOS A LUCHAR CONTRA LA ENFERMEDAD Y
MEJORAR LA VIDA DE LAS PERSONAS



Infocáncer 900 100 036
www.aecc.es

Síguenos en:   



Isabel Oriol
Presidenta de la aecc

LOGRAR QUE EL MINISTERIO DE SANIDAD, ASUNTOS SOCIALES E IGUALDAD INCLUYA EL PROGRAMA DE CRIBADO DE CÁNCER DE COLON EN LA CARTERA DE SERVICIOS COMUNES DEL SNS

Información es lo que más demandan las mujeres con cáncer de mama cuando se les diagnostica el tumor. Este dato es uno de los muchos que hemos extraído de una encuesta online realizada a casi 1.500 mujeres con motivo del Día Contra el Cáncer de Mama. Otro dato que nos ha llamado la atención es que una de cada cuatro mujeres se ha sentido sola en algún momento durante la enfermedad. Esta encuesta, realizada a través de la web de la **aecc** y de FECMA, nos ha permitido conocer las experiencias por las que han pasado mujeres recién diagnosticadas de cáncer de mama. En este número de la revista, realizaremos un análisis más en profundidad de esta encuesta y del encuentro informativo, que tuvo lugar el pasado 17 de octubre, donde se hicieron públicos los resultados.

El **OncoBarómetro** será otro de los temas de interés que abordemos en estas páginas. Los resultados provisionales de esta **encuesta sobre percepciones y conocimientos del cáncer en la población**, realizada a casi **8.000 personas** en toda España, y los dos primeros informes más exhaustivos sobre conocimientos de los factores de riesgo y actitudes ante la información sobre el cáncer, serán el foco informativo en la sección dedicada a la investigación social. Veremos quién recibe mejor la información sobre cáncer o qué signos de la enfermedad se conocen más entre la población española.

Otro de los aspectos a los que hemos dado relevancia en este número son los **cuidados paliativos**. Historia, filosofía, unidades..., todo lo relacionado con unos servicios al paciente y su familia en los que la **aecc** ha sido pionera. Haremos un repaso a lo más destacado de todo lo relacionado con las

necesidades de las personas con cáncer al final de la vida y de cómo vamos a seguir trabajando con este colectivo desde la colaboración con las Administraciones Públicas. También queremos que, a través de estas páginas, vayáis conociendo a las personas que integran, de manera voluntaria y desde hace poco tiempo, los nuevos órganos de gobierno. Durante los próximos números iréis descubriendo quien son y por qué han decidido estar a nuestro lado. Comenzaremos en este número con el doctor **Josep Tabernero**, nuestro nuevo **presidente del Comité Técnico Nacional**.

Las campañas de éxito como la de tabaco, piel, colon o institucional, también tendrán su hueco en estas páginas. La aplicación para Smartphone "Superprotector", orientada a que los más jóvenes puedan aprender hábitos saludables relacionados con el sol, o la dirigida para **lograr que el Ministerio de Sanidad, Asuntos Sociales e Igualdad incluya el programa de cribado de cáncer de colon en la Cartera de Servicios Comunes del SNS**.

Para terminar contaremos la historia de colaboración que desde hace nueve años mantiene con la **aecc** la consultora **Accenture**. Ellos nos han ayudado a diseñar el Plan Estratégico y a dotarnos de herramientas para mejorar nuestra gestión. Galardonados con el "V de Vida", Accenture es de esas empresas comprometidas contra el cáncer que han decidido hacerlo a nuestro lado.

Solo espero que esta oferta informativa sea de vuestro interés, que disfrutéis con el número 21 de nuestra revista y que podamos estar un poco más cerca de vosotros, compartiendo nuestras actividades y servicios.

Prevenir y detectar a tiempo, claves de las campañas

La aecc informa y concientiza

La Asociación Española Contra el Cáncer (**aecc**) realiza cada año campañas con el objetivo de informar y concienciar. Con la vista puesta en la prevención y la detección precoz, la **aecc** ha aumentado sus esfuerzos para lograr llegar más y mejor a la población. Informar sobre quién hay detrás de cada paciente, su principal reto.

¿Quién está detrás de una persona enferma de cáncer? ¿Quiénes trabajan para mejorar su vida? ¿Qué hace la **aecc**? Estas han sido las preguntas que la **aecc** ha querido responder a través de una campaña institucional dirigida a toda la sociedad.

En el teatro Infanta Isabel, la Asociación reunió a socios, voluntarios, profesionales de la **aecc**, familiares, amigos, médicos, investigadores y enfermeras alrededor de Chus, una mujer con cáncer de mama que públicamente dio las gracias de una manera muy particular: cantando en solitario para todos ellos. La puesta en marcha de la campaña contó con el apoyo de todos los medios de comunicación que, tras firmar el acuerdo con la **aecc** en presencia de Su Alteza Real la Princesa de Asturias, difundieron en sus espacios las distintas piezas elaboradas.

Prevenir y detectar de manera precoz han sido los principales objetivos de las campañas llevadas a cabo en los últimos meses por la Asociación Española Contra el Cáncer. Con estos ejes en común, la **aecc** ha centrado parte de sus esfuerzos en concienciar a la sociedad sobre uno de los tumores más prevalentes en España: el cáncer colorrectal.

Como miembro de la Alianza Para la Prevención del Cáncer de Colon, la **aecc** ha participado activamente este año con la campaña llevada a cabo durante buena parte del mes de marzo. Con el objetivo fundamental de informar a la población sobre este tipo de tumor y seguir avanzando en la implantación de los programas de cribado de cáncer de colon, la **aecc** ha desarrollado distintas actividades como jornadas, ruedas de prensa o mesas redondas.





Gracias a estas campañas, el grado de conocimiento de la población española del cáncer colorrectal ha ido aumentando en los últimos años situándose, según un estudio del Observatorio del Cáncer **aecc**, el tercero detrás del de mama y del de pulmón. En cuanto a los programas de cribado poblacional para este tipo de tumor, son once las Comunidades Autónomas que a día de hoy tienen implantado programas de cribado en alguna de sus fases, desde pilotos hasta otras más avanzadas.

Objetivo los más jóvenes

Pero donde la **aecc** ha concentrado más esfuerzos ha sido en informar y concienciar a los más jóvenes. Son ellos la parte de la población que más preocupa a la **aecc** puesto que educarles en hábitos de vida saludable desde pequeños podría obtener como resultado una proporción más elevada de adultos sanos en el futuro.

Por eso, campañas para informar sobre los riesgos de tomar el sol de manera inadecuada, han copado gran parte de los esfuerzos este año. Concretamente, durante los meses de verano, la **aecc** lanzó “Superprotector”, una aplicación de Smartphone para que los niños aprendieran jugando como protegerse del sol. Esta acción tuvo una gran acogida alcanzando cerca de 9.000 descargas en dispositivos móviles y tablets.

Durante este año, la **aecc** no ha dejado de llamar a las puertas de la sociedad para informarles sobre el cáncer, su prevención y formas de detectarlo precozmente. Parte del éxito en la lucha contra el cáncer es proporcionar información a la sociedad sobre como prevenirlo y detectarlo precozmente.



El OncoBarómetro, la encuesta sobre percepciones del cáncer

Dentro del Observatorio del Cáncer **aecc** se ha puesto en marcha la mayor encuesta realizada hasta el momento sobre percepciones y conocimientos del cáncer en España. Sobre un tamaño muestral de casi 8.000 entrevistas, el OncoBarómetro mostró la realidad social de una enfermedad que padecen más de 1,5 millones de personas en nuestro país.

¿Qué saben los españoles del cáncer? ¿Cuáles son sus opiniones respecto a la investigación oncológica? ¿Son conscientes de los factores de riesgo? ¿Son optimistas frente a una inmediata cura de la enfermedad? Estas y otras preguntas tuvieron respuesta en el **OncoBarómetro, la mayor encuesta realizada en España hasta el momento sobre percepciones y conocimientos del cáncer**. Este macro estudio, llevado a cabo por el Observatorio del Cáncer **aecc** en colaboración con el **Centro de Investigaciones Sociológicas (CIS)**, está sirviendo para identificar áreas de mejora sobre las que poder trabajar con las distintas administraciones públicas, concienciar a la sociedad en temas de prevención y detección precoz y

desarrollar programas más eficaces que mejoren la calidad de nuestros servicios a la sociedad.

El OncoBarómetro está dividido en seis grandes áreas que son:

- Percepción que tiene la sociedad de la gravedad del cáncer como problema de salud y el lugar que ocupa entre las prioridades de investigación.
- En qué medida el cáncer es una realidad cercana para la población.
- Información sobre la percepción que tiene la población sobre los factores y comportamientos que incrementan el riesgo de desarrollar un cáncer.
- Distintos aspectos de la prevención del cáncer.





- Percepciones y conocimientos de la población en relación con la sintomatología y detección de esta enfermedad.
- Resultados del OncoBarómetro en relación con las preferencias de la población.

Primeros grandes datos

El primer dato que ha llamado la atención es que el cáncer es una experiencia cercana para la mayor parte de la población, o lo ha sido en algún momento de su vida. **Un 79% ha tenido algún tipo de contacto cercano con el cáncer**, ya sea porque padecen uno en la actualidad, o lo han padecido con anterioridad, o porque en su entorno una persona muy próxima y querida tiene o ha tenido esta enfermedad.

Además, **el 97% de los entrevistados estima que el cáncer es un problema grave o muy grave de salud** por delante de otras enfermedades como las degenerativas o el SIDA. A estos datos hay que añadir que **es la enfermedad más temida según el 37%**, frente al 29% que teme más a enfermedades degenerativas como el Alzheimer o el Parkinson.

En cuanto a la percepción sobre el hallazgo de una cura para el cáncer, la población se muestra pesimista en

relación a la posibilidad de que en la próxima década se encuentre cura. Concretamente, el 58% considera que en diez años no se habrá logrado dar con su cura, frente al 30% que opina que se habrá podido encontrar. Los jóvenes son quienes más expectativas tienen de que se encuentre cura para la enfermedad.

No obstante, los españoles opinan que **la investigación oncológica debe de ser prioritaria**. Entre distintas enfermedades sobre las que se preguntaba, el cáncer es, con diferencia, aquella sobre la que existe mayor consenso en lo referente a la orientación de la investigación: el 66% de la población lo cita como primera o segunda prioridad. A distancia considerable se encuentran las personas que consideran que la principal área de investigación deberían ser las enfermedades degenerativas (el 36% las menciona en primer o segundo lugar), las células madre (24%), el SIDA (21%) o las enfermedades cardiovasculares (15%).

A partir de esta encuesta se van a elaborar informes que ahonden en los datos extraídos por cada una de las áreas analizadas. Hasta el momento, han sido dos los informes publicados: uno sobre conocimientos de los factores de riesgo y otro sobre actitudes frente a la información sobre el cáncer.

Ayudas a la investigación en cáncer de mama

El cáncer de mama es el tumor más conocido por la sociedad española y uno de los que más índice de supervivencia tiene. Supone casi el 30% de los tumores femeninos y apenas un 1% de los masculinos. El cáncer de mama es, con mucho, el tumor en el que más se vuelca los medios de comunicación y es más sensible a la opinión pública. Quizás sea también el que más dinero recibe para su investigación. En este sentido, **la Asociación Española Contra el Cáncer (aecc) tiene más de dos millones de euros, de los casi catorce comprometidos en investigación oncológica, para investigar el cáncer de mama.**

Son en total siete Ayudas entre las que destaca el **proyecto del Dr. Arribas, dotado con 1.200.000€ y patrocinado por la empresa Ausonia**, que busca nuevas estrategias para tratar el cáncer de mama positivo para HER2. Este proyecto tiene cuatro objetivos fundamentales: investigar nuevas terapias para este tipo de subtipo; investigar como las células tumorales se hacen resistentes al tratamiento que al principio era efectivo; identificar los componentes celulares responsables de las resistencias; y profundizar en el conocimiento de la relación entre el envejecimiento celular prematuro y ciertos tipos de cáncer de mama.

El resto de las Ayudas para investigar en cáncer de mama se distribuyen entre distintos investigadores de diversos centros de investigación y analizan aspectos como la metástasis u otros más básicos como las síntesis de antifolatos derivados de las catequinas del té y su uso en terapias combinadas contra el cáncer de mama o los nuevos mecanismos involucrados en la transducción de señales por HER2.

En definitiva, la **aecc** sigue apostando por la investigación en cáncer de mama porque se ha demostrado que es la responsable del aumento de la supervivencia en este tipo de tumor.



Compartir es algo más que participar de una misma experiencia o forma de pensar. Para la **aecc**, compartir es intercambiar vivencias donde unos y otros puedan beneficiarse mutuamente. **Quién es el que más recibe, no está tan claro.**

Voluntaria

Explicar en pocas palabras lo que significa ser voluntario en una asociación como la **aecc** es difícil, porque son tantas las cosas que te aporta ésta actividad que es complicado condensarlas.

Siempre digo que en el voluntariado, **es más lo que recibe el voluntario que lo que puede ofrecer.** Recibe cariño, reconocimiento, agradecimiento, la sensación de ser útil, de estar haciendo algo importante o significativo para alguien. Recibe enseñanzas... enseñanzas vitales que no se aprenden de otra manera y que se suman al bagaje personal de cada uno. Pensar que por un ratito de charla, unas palabras de ánimo, un apretón en la mano, puedes conseguir dar un rayito de luz, de alegría a alguien que pasa por un momento tan complicado como es el enfrentarse al cáncer, llena de satisfacción y te hace sentir que tu vida es más plena, más "redonda".



Montse Sanz, voluntaria de la Junta Provincial de la **aecc** de Valladolid

Paciente



Almudena García, paciente de la Junta Provincial de la **aecc** de Valladolid

"Vale por una primera prótesis" y en el anverso "Asociación Española Contra el Cáncer". ¿Cómo adivinar que tras aquella tarjeta habría quien me guiara cuando me encontraba perdida? Lo supe tras acercarme a la **aecc** de Valladolid. Su personal me enseñó a cuidarme y sus psicólogos curaron un corazón cargado de miedos. En "Mucho x Vivir" encontré a seis mujeres a las que solo me unía la experiencia del cáncer, pero **compartirla nos hizo más fuertes y nos convirtió en amigas.**

Once años después, solo siento un agradecimiento para el que faltan líneas. Gracias por tratar el dolor de los primeros meses, orientarnos e ilusionarnos siendo modelos por un día.

Con vuestro esfuerzo y profesionalidad, basta aportar muy poco para que otros reciban mucho.

Cuidados Paliativos, dignidad al final de la vida

La aecc pionera desde 1991

Ofrecer a los pacientes de cáncer y sus familias una atención integral al final de la vida, centrada en el ser humano y dando respuestas profesionales a sus necesidades, es la filosofía del programa de cuidados paliativos domiciliarios de la **aecc**. Desde 1991, nuestra asociación lleva ofreciendo este programa de manera totalmente gratuita.

Pese a que el cáncer es una enfermedad que va alcanzado cada vez más índice de supervivencia, gracias sobre todo a la investigación, en la actualidad sigue habiendo un número importante de personas que fallecen a causa de esta enfermedad. Las fases avanzadas y terminales del cáncer ocasionan un intenso sufrimiento en pacientes y familiares. La **aecc** lo sabe bien y por eso, desde 1991, tiene activo un **programa de cuidados paliativos domiciliarios que da respuestas profesionales a las necesidades de las personas enfermas de cáncer y sus familias al final de la vida**.

La asociación ha sido pionera en este servicio llegando a tener activas 62 unidades de cuidados paliativos en el año 2005. Fruto de su experiencia con pacientes, se diseñaron unas unidades domiciliarias que ofrecieran atención integral, centradas en el enfermo y su familia. Basándose en esta filosofía, se crearon unidades multidisciplinarias formadas por un médico y/o un Diplomado Universitario en Enfermería (DUE), un psicólogo y un trabajador social en aquellos casos en los que se necesitara.

Las unidades en la actualidad

A partir de la presentación de la estrategia en Cáncer del Sistema Nacional de Salud (SNS) en 2006, la **aecc** se marcó como prioridad contribuir al desarrollo de Unidades de Cuidados Paliativos por parte de la red sanitaria

pública integrando las unidades domiciliarias creadas por la asociación en el SNS. Actualmente la **aecc** tiene activas 14 unidades en 7 Comunidades Autónomas.





También existe servicio de cuidados paliativos en hospitales y en sedes compuesto por psicólogos, trabajadores sociales y voluntarios.

Paralelamente al traspaso, la **aecc** ha ido reforzando otros servicios para complementar los recursos públicos

en paliativos como el voluntariado especializado, la atención psicosocial a domicilio, y atención en duelo. Todo para que el paciente tenga las mejores condiciones al final de la vida.

Los Cuidados Paliativos de la aecc

La **aecc**, pionera en ofrecer el servicio de cuidados paliativos a personas enfermas de cáncer y sus familias, tiene como filosofía los siguientes puntos:

| | | | |
|--|---|--|---|
| Disminuir el sufrimiento del enfermo y su familia. | Mejorar la calidad de vida del enfermo y la familia. | Potenciar la participación activa de la familia haciéndola sentir útil y dándole recursos para hacer frente y controlar las posibles situaciones difíciles. | Ayudar a los familiares a elaborar su duelo antes y después del fallecimiento del ser querido. |
| | Fomentar la autonomía del paciente. | | |

Dr. Tabernero, presidente del Comité Técnico Nacional

En 10 años habremos disminuido la mortalidad

El Dr. Tabernero asume el cargo de presidente del Comité Técnico Nacional con ilusión y responsabilidad con la vista puesta en el futuro. Jefe del Servicio de Oncología Médica Hospital Universitario Vall d'Hebron, el Dr. Tabernero es uno de los médicos oncólogos más reputados de nuestro país y llega para aportar toda su experiencia.

¿Cómo asume su nuevo cargo?

Con mucha ilusión por el honor que supone ser presidente del Comité Técnico de una entidad como la **aecc** con los años de historia y de prestigio que tiene.

¿Cuáles son los retos de la **aecc** en el futuro?

En primer lugar convertirse en la entidad no gubernamental más importante en información sobre el cáncer, de soporte y de financiación en investigación oncológica. En segundo lugar homogeneizar al máximo la visión y la estrategia de la **aecc** con la gran actividad de las Juntas Provinciales.

Elimine mitos

a. El cáncer se trata mejor fuera que dentro de España... Falso.

b. Hay alimentos que provocan cáncer y otros que protegen contra el cáncer... Globalmente no es cierto pero sí que es verdad que una dieta mediterránea sana y equilibrada protege de algunos tumores.

c. El uso del móvil provoca tumores cerebrales y guardarlo en el bolsillo provoca cáncer de testículos... Falso.

d. El cáncer es una enfermedad hereditaria... Mayoritariamente no, hay un 8 -10% de pacientes que pueden tener un componente hereditario.



e. Los alimentos quemados provocan cáncer...

Los alimentos muy pasados, especialmente la carne, puede aumentar la incidencia de algunos tumores.

f. Los desodorantes antitranspirantes aumentan el riesgo de cáncer... No está demostrado.

En diez años la oncología habrá logrado...

Que la población sea consciente de la complejidad de esta enfermedad, de como prevenirla y diagnosticarla precozmente. Pero sobre todo, de seguir disminuyendo la mortalidad.



Marcha nórdica en la JP de Lleida

El día 15 de noviembre se realizó, desde la **Junta Provincial de Lleida**, un Taller de Marcha Nórdica con pacientes de cáncer de mama del Programa de atención integral a la mujer con cáncer de mama.

El objetivo fue organizar, de cara al 2013, diferentes salidas de Marcha Nórdica para todo tipo de pacientes que hayan superado un cáncer, con instructores especializados.



La JP de Albacete firma un Convenio con la Diputación

El objetivo de este Convenio de colaboración entre la Asociación Española Contra el Cáncer y la **Diputación de Albacete** es mantener los programas de orientación a las personas afectadas por la enfermedad.

En la firma estaban presentes el presidente y el vicepresidente de la Junta provincial de Albacete, Andrés Sánchez y Juan Antonio Tello, y el presidentes de la Diputación, Francisco Núñez.



I Trofeo de Golf a favor de la JP de Las Palmas

El pasado 29 de septiembre tuvo lugar el I trofeo de Golf a beneficio de la **aecc** de **Las Palmas de Gran Canaria**. El evento deportivo contó con la participación de 150 jugadores y con la presencia del golfista profesional Rafa Cabrera. Este torneo, en el que se compitió en distintas modalidades y sirvió para sensibilizar y para recaudar fondos en la lucha contra el cáncer.




I Marcha Contra el Cáncer de la JP de Valladolid

La **Junta Provincial de Valladolid** organizó el octubre pasado la I Marcha Contra el Cáncer en la que participaron casi 6.000 vallisoletanos. El evento, que superó todas las expectativas, recaudó más de 15.000€ que se destinará a proyectos de investigación, programas de apoyo y acompañamiento a la persona enferma y su familia y campañas de prevención y detección precoz.

Cribado de cáncer de colon, un derecho de todos

Informar para concienciar a la población

El programa de cribado de cáncer de colon salva vidas. Con una sencilla prueba que detecta sangre oculta en heces se podrían evitar casi 4.000 muertes anuales por este tipo de tumor. Incluirllo en la Cartera de Servicios Comunes del Sistema Nacional de Salud eliminaría la inequidad entre Comunidades Autónomas y ahorraría cientos de millones de euros en tratamientos.



El cáncer de colon es el tumor con más incidencia en España si se tiene en cuenta a hombres y mujeres. Cada año se registran en nuestro país aproximadamente 33.800 casos nuevos y fallecen unas 15.000 personas a causa de este tipo de tumor. Sin embargo, el cáncer de colon es un tumor que se puede curar en el 90% de los casos si se detecta en estadios precoces o en forma de lesiones premalignas, algo solo posible de lograr a través un programa de cribado poblacional en toda España.

La evidencia científica demuestra que la detección precoz de este tipo de cáncer es capaz de disminuir entre un 30% y un 35% la mortalidad, lo que equivaldría a salvar, de manera directa, la vida a unas 4.000 personas a día de hoy. Con la importancia de estos datos, la Asociación Española Contra el Cáncer (**aecc**) lanzó una campaña para lograr que el programa de cribado poblacional de cáncer de colon se incluyera dentro de la Cartera de Servicios Comunes del Sistema Nacional de Salud (SNS). Una campaña que tuvo como eje vertebral movilizar a la sociedad.

“La **aecc** instó al Ministerio de Sanidad a que lo incluyera en la Cartera de Servicios Comunes del Sistema Nacional de Salud”

La carta dirigida a los expertos

Isabel Oriol, presidenta de la **aecc**, dirigió una carta al grupo de expertos en cribado de cáncer reunidos en el Ministerio desde el 8 de noviembre con el fin de que incluyeran el cribado de cáncer de colon en la Cartera de Servicios Comunes del Sistema Nacional de Salud. En su misiva, la presidenta de la asociación argumentó que *“cada año se diagnostican 33.800 nuevos casos y fallecen anualmente en España casi 15.000 personas a causa de este tumor. Sin embargo, pese a estos datos tan alarmantes, el cáncer de colon es un tumor que se puede curar en el 90% de los casos si se detecta en estadios precoces o en forma de lesiones pre malignas, y esto solo se puede lograr implantado un programa de cribado poblacional en toda España”*.

Haciendo énfasis en la evidencia científica, Isabel Oriol apuntó que *“se ha demostrado sobradamente que la detección precoz disminuye la mortalidad a corto plazo entre un 30% y un 35%. En España ello equivale a salvar hoy 3.600 vidas. Además los programas de cribado en población de riesgo medio (50 a 69 años), contribuyen a reducir la incidencia en el medio-largo plazo”*. No obstante, pese a estas argumentaciones, la carta hacía pública que las razones por las que no está implantado el programa de cribado de colon en toda España se debe a razones económicas, no científicas.

Isabel Oriol también quiso dejar claro en su documento público que *“en la actualidad solo el 14% de la población*

española en edad de riesgo (entre 50 y 69 años) tiene acceso a un programa de cribado poblacional lo que pone de manifiesto una inequidad evidente”.

“El cáncer de colon es el tumor con más incidencia en España si se tiene en cuenta a hombres y mujeres, sin embargo, se puede curar en el 90% de los casos si se detecta en estadios precoces o en forma de lesiones pre malignas, algo solo posible de lograr a través un programa de cribado poblacional en toda España”

Situación por Comunidades Autónomas

Según datos de la Red de Programas de Cribado de Cáncer, en la actualidad solo siete Comunidades Autónomas tienen implantados programas de cribado poblacional de cáncer de colon. Esto implica que sólo el 14% de la población española en edad de riesgo (entre 50 y 69 años), tiene acceso a un programa de cribado poblacional, es decir, tienen menos riesgo de desarrollar el tumor. Esto pone de manifiesto una inequidad evidente.

Conseguir que los más de 10 millones de personas en España en edad de riesgo puedan acceder a un programa de cribado que permite evitar o detectar precozmente un cáncer de colon, ha sido la razón fundamental por la que la **aecc** ha reclamado pública y directamente este derecho. Para ello, la presidenta de la asociación, Isabel Oriol, dirigió una carta en la que solicitaba su inclusión al grupo de expertos en cribados de cáncer del Ministerio



El test de sangre oculta en heces

estar sometida a un programa de seguimiento específico, por lo que la realización de la prueba del Test de Sangre Oculta en Heces se realiza de manera periódica solamente sobre aquella población sana, que no presenta síntomas ni antecedentes familiares.



Esta prueba se centra en la detección de sangre no evidente u oculta en las heces. De esta manera, se pueden detectar lesiones en el colon o recto que de otro modo no serían detectadas hasta que la enfermedad se encontrase mucho más avanzada, cuando las posibilidades de tratamiento y curación serían menores.



No, ya que como su propio nombre indica, el test solo verifica la presencia de sangre en las heces. Esto puede deberse a muchos motivos: la presencia de un cáncer, de pólipos intestinales, hemorroides, enfermedades inflamatorias intestinales, etc.



El cribado de cáncer de colon tiene como público la población de riesgo medio, esto es, hombres y mujeres entre 50 y 69 años en los que no existen antecedentes familiares. De este modo, se excluyen expresamente personas con un historial previo de cáncer de colon o con antecedentes familiares, que al considerarse como población de alto riesgo está sometida a un seguimiento especial.



A través de una colonoscopia, que permite maniobrar a través de la anatomía del colon, se visualiza de forma directa el tejido mediante una pequeña cámara y luz en su extremo. Así mismo insuffla aire, irriga, succiona y permite realizar biopsias y eliminar pólipos. Es una prueba no agresiva de menos de una hora de duración que se puede realizar con o sin sedación.



Se estima que cerca del 90% de los cánceres de colon y recto podrían ser curados si se detectasen de modo precoz, antes de que la enfermedad alcanzase sus estadios más avanzados.



El objetivo del cribado de CCR es la detección y extirpación de pólipos precancerosos para prevenir el desarrollo de tumores malignos y/o su detección en estadios precoces. De este modo, no solo se puede diagnosticar el cáncer de colon de manera precoz y tratarlo en sus estadios iniciales, donde la supervivencia es mucho más elevada, sino que incluso se puede evitar la aparición misma de la enfermedad.

Un programa de cribado poblacional de cáncer colorrectal tiene por objeto someter periódicamente a pruebas a toda la población con un riesgo medio de padecer este tipo de cáncer. De este modo, la población de alto riesgo queda excluida del programa de cribado al

Experiencia del cáncer más femenino

Situación y necesidades de la mujer

Cada año se diagnostican más de 22.000 nuevos casos de cáncer de mama en España representando casi el 30% de todos los tumores femeninos. Es, además, la primera causa de mortalidad por cáncer en mujeres pese a que el índice de supervivencia se sitúa en el 85%.

Una encuesta de la **aecc** muestra qué necesitan las pacientes

A través del Observatorio del Cáncer **aecc** se ha llevado a cabo la encuesta online “Experiencias de la mujer con cáncer de mama”, con el fin de conocer cuál es la vivencia de la mujer durante el proceso de la enfermedad. Esta encuesta, también ha permitido analizar la situación actual y dar respuesta a las necesidades de las pacientes con cáncer de mama.

Durante el encuentro informativo que tuvo lugar con motivo del Día Contra el Cáncer de Mama, y en el que se presentaron los datos de la encuesta, el Dr. Carlos Vázquez, presidente de la Sociedad Española de Senología y Patología Mamaria (SESPM) y miembro del Comité Técnico Nacional (CTN) de la **aecc**, destacó que *“de entre las mujeres encuestadas que provenían de un programa de detección precoz, el 66% pudieron conservar el pecho, a lo que se suma una tendencia creciente en los últimos años”*.



Dr. Miguel Martín, Presidente de GEICAM, Montserrat Doménech, vicepresidenta de FECMA, Isabel Oriol, presidenta aecc, Dr. Tabernero, presidente del Comité Técnico Nacional aecc, Dr. Dr. Carlos Vázquez presidente SESPm y Miembro del CTN de la aecc.

Asimismo, también se detectó otra buena práctica del tratamiento del cáncer de mama en nuestro país como es el hecho de que el 74% de las encuestadas afirmen que les han hecho la prueba del ganglio centinela.

Equipo multidisciplinar: mejora el aspecto asistencial del cáncer

Para el Dr. Josep Tabernero, quien también estuvo participando en el encuentro y que actualmente es el presidente del Comité Técnico Nacional (CTN) de la **aecc**, *“es imprescindible que todas las mujeres diagnosticadas de cáncer de mama sean tratadas por un equipo multidisciplinar que incluya expertos en cirugía plástica o reparadora y que participen en la discusión de los casos antes de decidir el primer tratamiento. Esto daría como resultado una mejora en el aspecto asistencial del cáncer de mama”*.

“Una de cada cuatro mujeres encuestadas se ha sentido sola, desinformada o desorientada en algún momento durante el tratamiento”

Importancia de la comunicación en “La era de la información”

Para la gran mayoría de las mujeres encuestadas es fundamental disponer de información en el momento del diagnóstico ya que, según datos de la encuesta, el 94% de las mujeres seleccionaron alguna respuesta relacionada con la necesidad de obtener información. Pese a

a vivir en la sociedad más comunicada de la historia de la humanidad, según la encuesta, una de cada cuatro

mujeres encuestadas se ha sentido sola, desinformada o desorientada en algún momento durante el tratamiento.



Estudio online: “Experiencias de la mujer con cáncer de mama”

Objetivo: realizar un diagnóstico de la situación y las necesidades de las pacientes con cáncer de mama a través de información proporcionada por las propias pacientes.

Periodo: entre el 3 y 24 de septiembre de 2012.

Muestra: 1.300 pacientes. El 60% fueron diagnosticadas de cáncer de mama hace más de dos años, un 10% se encuentra actualmente en tratamiento. En su mayoría han sido tratadas en hospitales públicos (72,7%) y cerca de la mitad tiene estudios superiores (46,3%).

Colaboradores: FECMA, Ausonia y las juntas provinciales de la **aecc**.

Accenture

Accenture es una de las más prestigiosas consultorías en el ámbito internacional que, desde el año 2003, lleva colaborando de manera desinteresada con la **aecc** a través de su fundación. Gracias a su aportación, la asociación ha ido evolucionando y mejorando su actividad para lograr ser más eficaces en la lucha contra el cáncer.

Casi 10 años de colaboración de la Fundación Accenture con la aecc han dado como resultado la mejora del rendimiento y la modernización del funcionamiento de la aecc. Los dos planes estratégicos elaborados hasta el año 2016, la definición del modelo administrativo de socios o el diseño y el desarrollo de la página web, por mencionar solo algunas áreas, han tenido la ayuda inestimable de esta consultora internacional. Con ellos, la asociación ha ido analizando y buscando áreas de mejora con el único fin de ser más eficaces y eficientes en nuestra misión.

La Fundación Accenture, inició la colaboración con la **aecc** en 2003. Su primera aportación fue la elaboración de un análisis de situación y de un informe que terminó poniendo encima de la mesa las oportunidades que podría tener la **aecc** en distintos ámbitos, desde lo social hasta lo tecnológico. La necesidad de avanzar para ser capaces de dar más y mejores respuestas a las necesidades de una sociedad cada vez más informada y exigente, fue el objetivo de la colaboración con esta gran empresa.

Entre sus grandes logros se encuentra, no solo una **web más moderna y eficaz**, sino un **modelo administrativo** que está permitiendo a la **aecc** gestionar de una manera más óptima la masa social que componen los más de 150.000 socios colaboradores de la entidad, sin olvidar, todo un **modelo de fidelización** que está permitiendo apuntalar la estabilidad económica de la **aecc** y una mejor relación con los socios.

Durante 9 años, esta consultora ha estado al lado de la **aecc** aportando su visión estratégica para mejorar. Pero no ha sido solo a esta entidad. La Fundación Accenture también se ha comprometido con otras ONG para optimizar sus recursos y capacidades de cara a cumplir con

las expectativas de la sociedad. Transformar el sector social en España, poniendo a disposición de las entidades sociales todo su bagaje profesional, ha sido el objetivo de una empresa que tiene cuarenta años de experiencia.

V de Vida Social

En agradecimiento y en reconocimiento a su valiosa aportación, la aecc les otorgó en el año 2009 su máximo galardón: el “V de Vida”. Su Alteza Real la Princesa de Asturias, actual Presidenta de Honor de la **aecc** y de su Fundación Científica, fue la encargada de entregar a Accenture la estatua de Martín Chirino durante el Acto Institucional.

Vicente Moreno, presidente de la consultora en aquel momento, definió su contribución con la **aecc** señalando que *“Desde el inicio de esta actividad, hace ya casi siete años, y de manera continuada, hemos venido colaborando con la Asociación Española Contra El Cáncer, para ayudarla a ser exitosa en el siglo XXI, innovando en los servicios, transformando la organización y aprovechando la tecnología, para seguir*

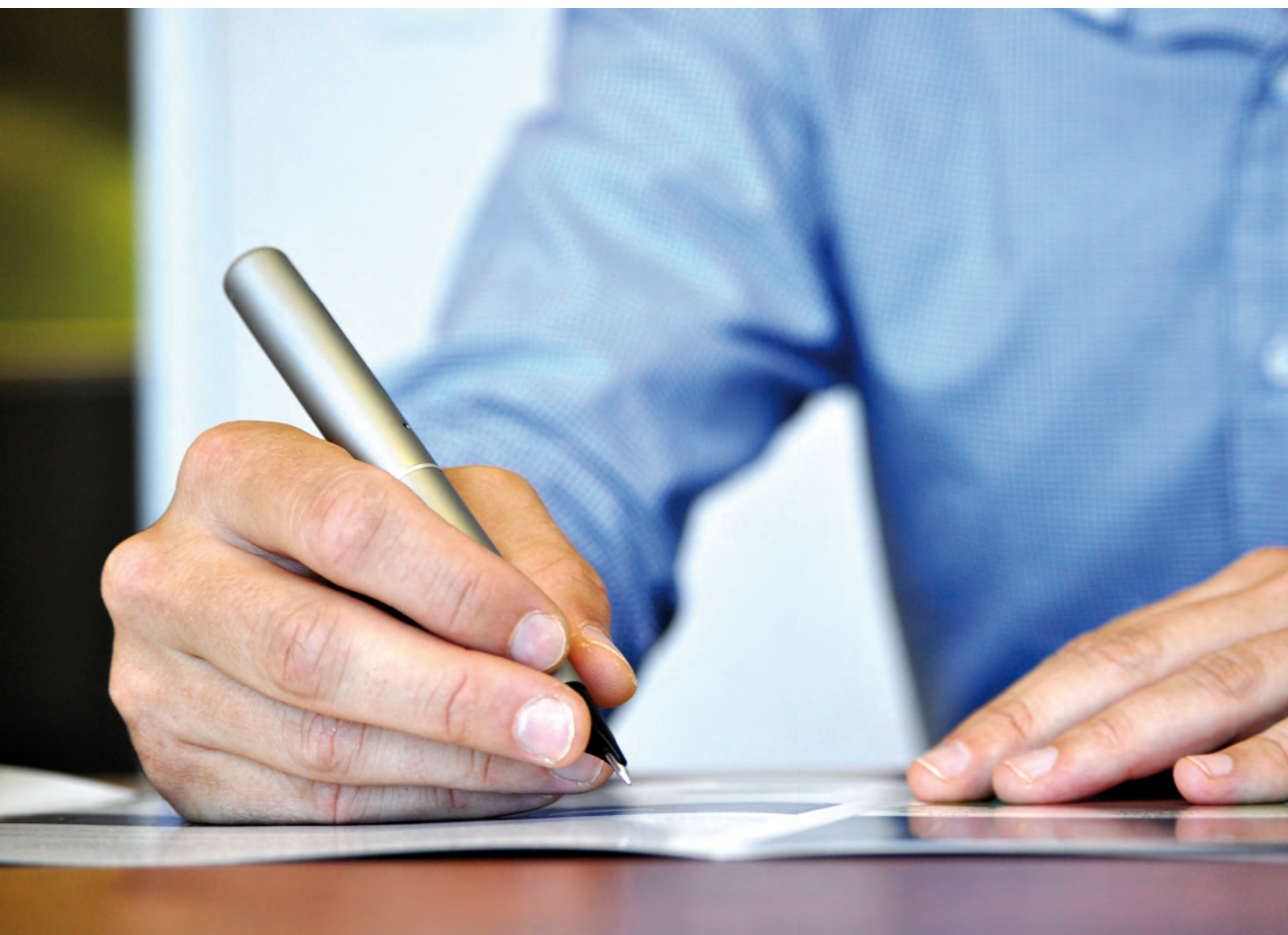


llenando de esperanza, progreso y humanidad la lucha contra esta enfermedad a la que nadie es ajeno”.

Accenture es una empresa que cree en la acción social, la inspiración de las personas, la colaboración entre organizaciones, y la ambición de mejora, *“por eso –continuaba el presidente– nos afanamos en interpretar la voluntad de las personas que componen nuestra*

organización, integrarla en nuestra responsabilidad como compañía y canalizarla en proyectos, en los que colaboramos con otras empresas del sector o con la Administración, aunando esfuerzos e ilusiones”.

La colaboración entre ambas entidades dará como resultado que la **aecc** sea esa entidad fuerte en la lucha contra el cáncer.



La redes sociales, más cerca de las personas

Desde la irrupción de las redes sociales, la **aecc** ha tenido la oportunidad de estar más cerca de las personas. Gracias a Facebook, Twitter o Youtube, no sólo se ha podido detectar las inquietudes de muchos usuarios sino que se ha entablado una comunicación directa con ellos. Esto ha permitido que **aecc** y sociedad estén mucho más unidas.

Los perfiles de Facebook, Twitter o Youtube, están permitiendo a la **aecc** entablar una comunicación directa y cercana con la sociedad. A través de las redes sociales, la **aecc** está teniendo la oportunidad de conocer de primera mano qué es lo que demandan los usuarios, qué les preocupa, qué información les falta o qué necesitan de nuestra asociación.

Con 93.242 seguidores en Facebook, aproximadamente 11.767 en Twitter y más de 2.500.000 reproducciones de vídeos en Youtube, los canales de redes sociales de la **aecc** no han hecho más que crecer en este último año. Pieza fundamental en las estrategias de marketing y comunicación, las redes sociales han respondido a todas las peticiones de la **aecc**, desde la concienciación hasta la participación social para solicitar el cribado de cáncer de colon al Ministerio.

La aecc en la red

Facebook



93.242 fans

Twitter



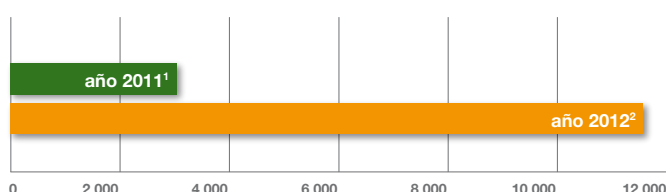
11.767 seguidores

Youtube

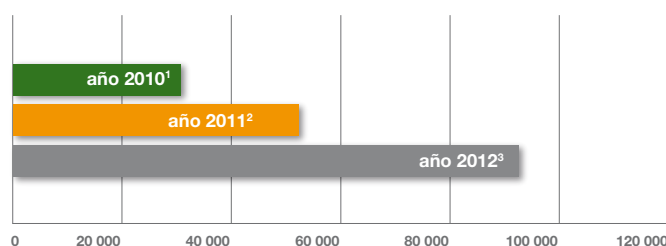


2.544.566 reproducciones

Evolución de los seguidores de la aecc en twitter

¹ Dato noviembre 2011² Dato noviembre 2012

Evolución de los seguidores de la aecc en facebook

¹ Dato noviembre 2010² Dato noviembre 2011³ Dato noviembre 2012

Un tuit, un post, una información

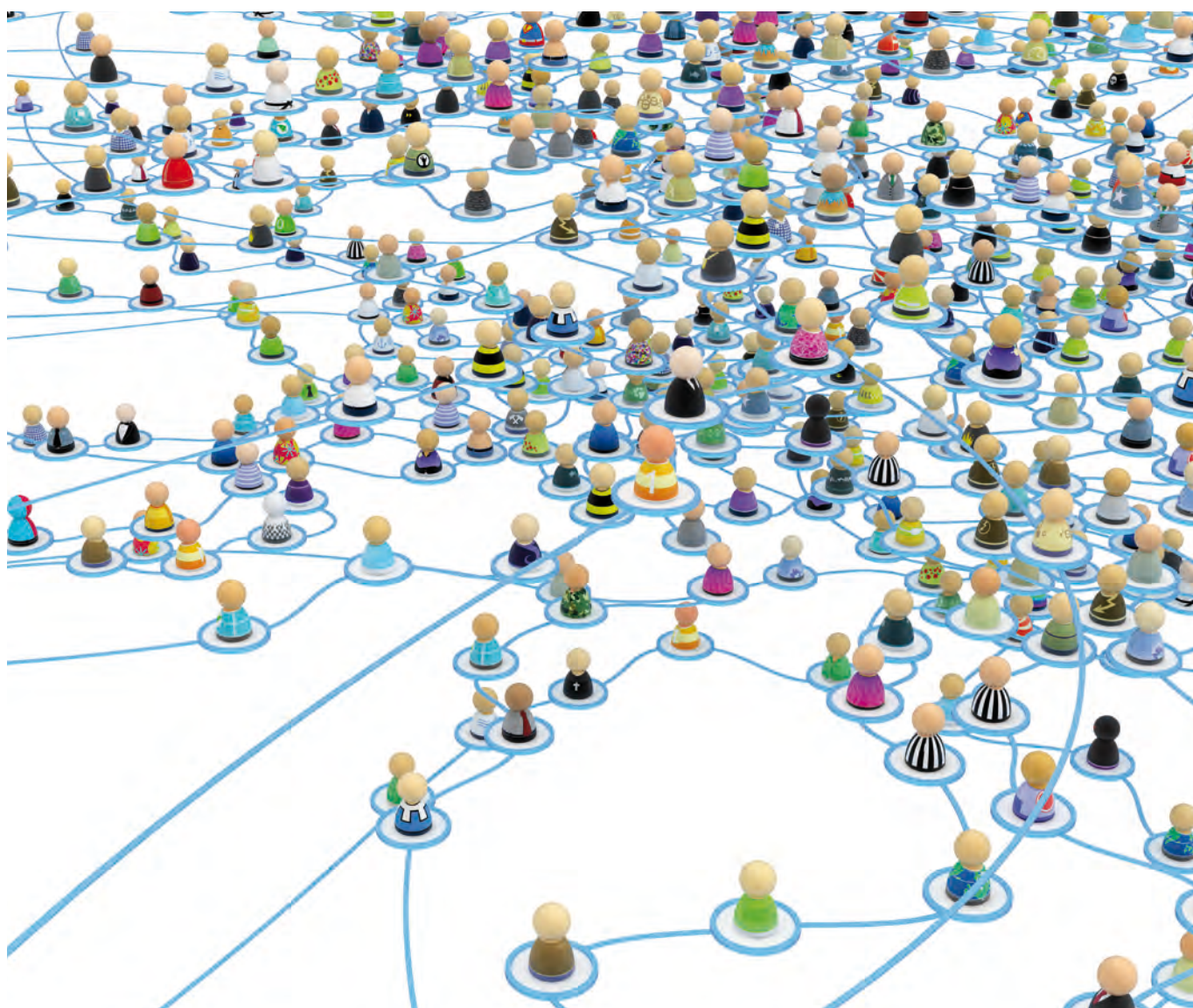
La capacidad para llegar a la población e influir en sus hábitos de vida o transmitir conocimiento sobre el cáncer que permita ir ganándole terreno a la enfermedad, tiene

necesariamente que pasar por las redes sociales. Su capacidad de difusión, unida a la simplicidad de los mensajes y a la disminución de intermediarios, las convierte en el mejor canal de comunicación directa de la **aecc**.

Pero también son instrumentos inmejorables para apoyar las campañas diseñadas para concienciar sobre el cáncer e informar sobre prevención y detección precoz. Facebook está sirviendo para trasladar a los usuarios campañas con contenido gráfico y audiovisual, con aplicaciones y elementos interactivos que permiten al

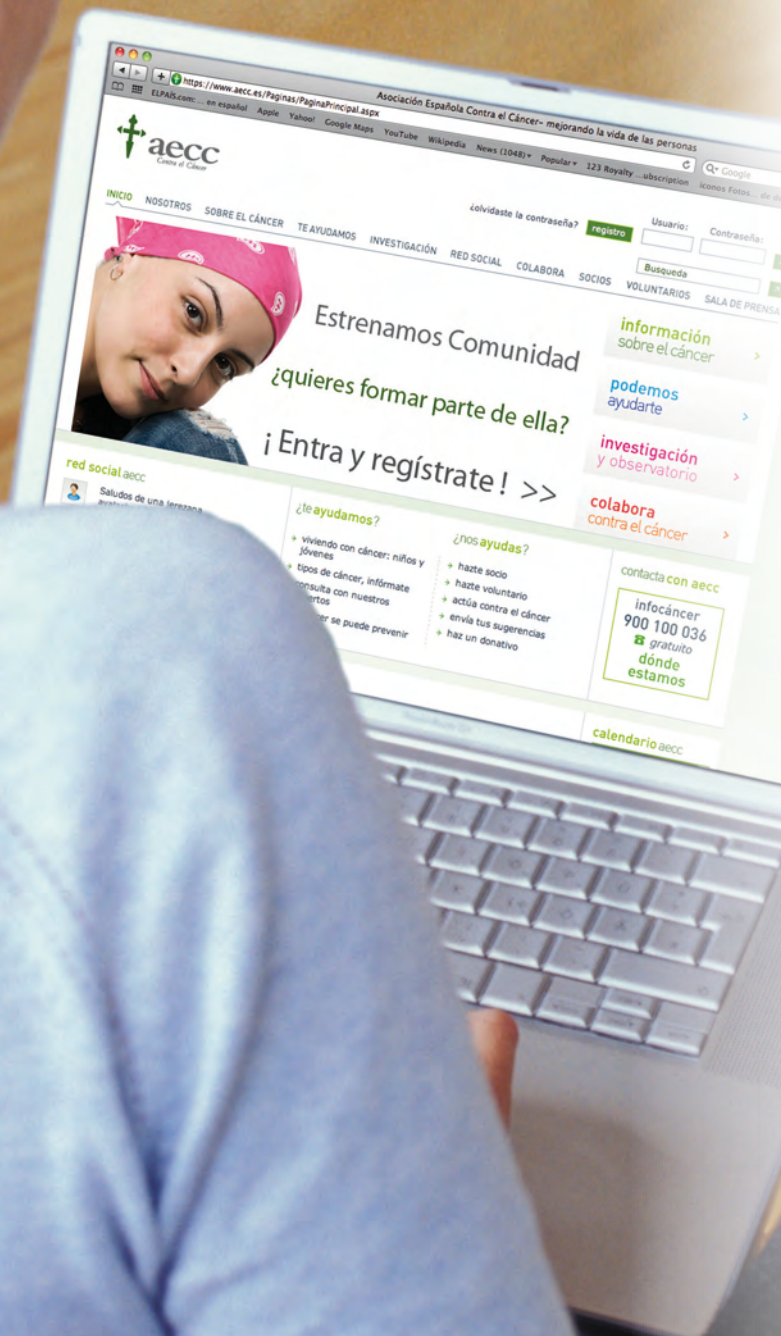
usuario participar activamente de cada una de las acciones. En Twitter, los 140 caracteres que permiten los tuits, dan la posibilidad de informar de una manera permanente viralizando esta información y llegan a un mayor número de personas.

Tanto como canales puramente de comunicación o como herramientas de marketing las redes sociales están cambiando la manera de llegar a la sociedad. Hoy por hoy, no hay ninguna estrategia de comunicación que no contemple el uso de las redes sociales.



CONTRA EL CÁNCER

INFORMACIÓN




El 40% de los cánceres se podrían evitar
ÚNETE. HAZTE SOCIO
AYÚDANOS A INFORMAR Y CONCIENCIAR SOBRE
CÓMO PREVENIR EL CÁNCER



Infocáncer 900 100 036

www.aecc.es

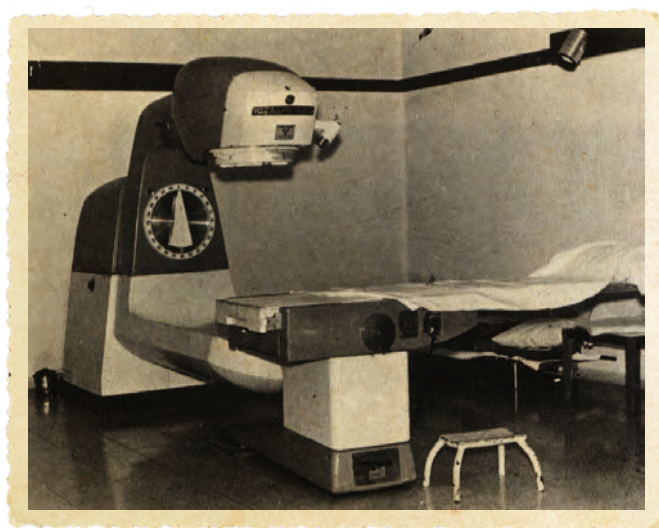
 Unidos contra el Cáncer

Desde que se creó la Asociación Española Contra el Cáncer (**aecc**), el año que viene se cumplirá su sesenta aniversario, el objetivo ha sido luchar contra el cáncer en todas sus facetas. Así, durante los años cincuenta, cuando la Seguridad Social no tenía una adecuada infraestructura y no alcanzaba al total de la población española, la **aecc** asumió numerosas tareas asistenciales para poder atender a los enfermos oncológicos.

Durante sus primeros años, la **aecc** adquirió 12 unidades de cobalto que fueron cedidas a otros tantos centros públicos oncológicos. Esta tecnología, que en aquellos momentos era puntera, permitió atender a más de 12.000 pacientes de una manera totalmente gratuita.



Nuestro agradecimiento a Pilar Gallar por facilitarnos estas fotografías.



Año 1964. Bomba de cobalto para el tratamiento de tumores

¿Sabías que...?

... La Asociación Española Contra el Cáncer fue la primera entidad en traer la bomba de cobalto en los años 50. Este aparato, ya en desuso por la aparición de nuevas tecnologías en el tratamiento radioterápico del cáncer, fue puntero durante casi dos décadas.



CON TRA EL CÁNCER

EL VOLUN TARIO

Más de 15.000 voluntarios al lado de las personas enfermas y sus familias

ÚNETE. HAZTE SOCIO

AYÚDANOS A APOYAR Y ACOMPAÑAR A LAS PERSONAS AFECTADAS POR CÁNCER



Infocáncer 900 100 036
www.aecc.es

 Unidos contra el Cáncer

Motivos para ser socio

Parte fundamental de la **aecc** son sus socios. Gracias a su colaboración, podemos seguir trabajando cada día contra el cáncer. Ellos son nuestro motor. Ésta es su voz.

Fernando S. T.

Cuando a mi hermana le diagnosticaron cáncer, toda la familia se sumió en un estado de shock. No sabíamos que hacer ni a donde ir. En esos momentos, el médico nos dijo que la **aecc** nos podía ayudar. Y así fue. Estuvieron desde el primer momento con todos nosotros. Mi hermana ya está recuperada y solo queremos devolver a la **aecc** un poco de lo que recibimos y que puedan seguir ayudando a otras familias.

Mercedes D.M.

A mi marido le realizaron una operación quirúrgica de poca importancia pero que necesitaba hospitalización. El día que le operaban me di un paseo por las plantas y acabé en una donde se atendía a pacientes con cáncer. Me dijeron que era donde se daba la quimioterapia. Allí vi a varios voluntarios con las batas de la **aecc** al lado de esos pacientes. Supe que yo también quería a estar a su lado pero de otra manera.

Domingo P.C.

Llevo casi diez años como socio porque sé que la **aecc** utiliza mi aportación en investigación. Creo que es la mejor manera de luchar contra el cáncer, una enfermedad que ha tocado muy de cerca a toda mi familia. Sé que gracias a mi contribución estoy ayudando a que los científicos busquen una cura contra el cáncer. Además, la seriedad y la tradición de la **aecc** es otra de las razones por las que contribuyo a esta causa.

Carmen D.I.

El cáncer es una enfermedad que nos puede tocar a cualquiera. Hasta ahora mi familia se ha salvado pero conozco gente a mi alrededor que lo padece. Si algún día algún ser querido le toca esta lotería, me gustaría tener a la **aecc** a nuestro lado para que nos ayude. Para eso sé que es necesario apoyarlos, sobre todo ahora que las cosas son tan difíciles.

Nos dejaron...

Alfredo Oñoro, miembro asesor durante doce años del Consejo Ejecutivo Nacional de la **aecc**, falleció en marzo de 2012. Su inestimable aportación a la lucha contra el cáncer, con profesionalidad y dedicación, será el legado que permanecerá para siempre en nuestra asociación.

Paqui Muñoz, vicepresidenta de la Junta Local de Yecla en Murcia falleció a causa de la enfermedad que con tanto esfuerzo ella combatió. Su esfuerzo y tesón estará siempre en la memoria de la **aecc**.

José Miguel Borrallo, presidente de nuestra Junta Local de Jerez de los Caballeros en Badajoz, fallecido también a causa de un cáncer, fue el motor de la asociación en su ciudad. Será recordado por su compromiso con la labor voluntaria.

Desde estas páginas les queremos rendir un sincero homenaje por sus años de compromiso contra el cáncer a nuestro lado.

Nos premiaron...

El trabajo que desarrolla la **aecc** a través de su sede central y de sus Juntas Provinciales, ha sido objeto de reconocimientos públicos desde el último cierre de esta revista. Todos estos premios no son más que la luz a la labor diaria que se realiza en las 52 Juntas Provinciales y las más de 2.000 locales distribuidas por todo el país. Los más representativos han sido:

- **“Premio a la Excelencia Europea Benéfica”** otorgado por la Fundación de Fomento Europeo a la **aecc** en su conjunto. Este galardón solo se concede a las instituciones que han destacado por su trabajo y sensibilidad en el bien de la humanidad.
- **“Premios ECO a la Personalidad Relevante en la lucha contra el cáncer a la aecc en su conjunto”**. El premio es un reconocimiento de la Fundación Excelencia y Calidad de la Oncología (ECO) a la trayectoria de nuestra asociación durante casi 60 años.
- **Premio “Sin humo”** otorgado por la SemFYC (Sociedad Española de Medicina de Familia y Comunitaria) a la **aecc** en su conjunto por su larga trayectoria en la deshabituación tabáquica y en la lucha contra el tabaquismo.

- **“Premios Castilla y León 2011 de los Valores Humanos a la aecc en Castilla y León”** Galardón otorgado en abril de 2012 por la excelencia en la labor de las juntas de la **aecc** castellano leonesas.
- **Medalla de Oro de la Ciudad de Valencia** a la Junta Provincial Asociada de la **aecc** en Valencia para reconocer los méritos de la entidad en la lucha contra el cáncer. Galardón otorgado por el Ayuntamiento de Valencia.



Entrega de premio Valores Humanos 2011 presidida por D. Juan Vicente Herrera Campo, Presidente de la Junta de Castilla y León

GRACIAS

a **TI** somos la entidad privada
que más fondos destina a

INVESTIGACIÓN
en España

Gracias

• a ti, un año más, hemos llevado luz
• a las personas enfermas y sus familias.




www.feliznavidad.aecc.es

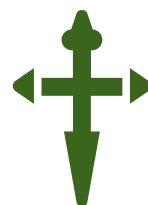
Asociación Española Contra el Cáncer

Teléfono de Atención al Socio: 902 886 226

E-mail: socios@aecc.es

www.aecc.es/socios

Síguenos en:   



aecc
Contra el Cáncer